

รายงานการประเมินตนเอง
(Self Assessment Report : SAR)
ปีการศึกษา ๒๕๖๒

วิทยาลัยเกษตรและเทคโนโลยีเพชรบุรี
อาชีวศึกษาจังหวัดเพชรบุรี
สำนักงานคณะกรรมการการอาชีวศึกษา

คำนำ

รายงานการประเมินตนเองประจำปีการศึกษา ๒๕๖๒ ของวิทยาลัยเกษตรและเทคโนโลยีเพชรบุรี ฉบับนี้ จัดทำขึ้นตามพระราชบัญญัติการศึกษาแห่งชาติ พ.ศ.๒๕๔๒ มาตราที่ ๔๗ กำหนดให้มีระบบการประกันคุณภาพการศึกษาเพื่อพัฒนาคุณภาพและมาตรฐานการศึกษาทุกระดับ และมาตราที่ ๔๘ กำหนดให้หน่วยงานต้นสังกัดและสถานศึกษา จัดให้มีระบบประกันคุณภาพภายในสถานศึกษาและให้ถือว่าการประกันคุณภาพภายในเป็นส่วนหนึ่งของกระบวนการบริหารการศึกษาที่ต้องดำเนินการอย่างต่อเนื่องโดยมีการจัดทำรายงานประจำปีเสนอต่อหน่วยงานต้นสังกัด หน่วยงานที่เกี่ยวข้อง และเปิดเผยต่อสาธารณชน

กฎกระทรวงการประกันคุณภาพการศึกษา พ.ศ. ๒๕๖๑ กำหนดให้สถานศึกษาแต่ละแห่งจัดให้มีระบบการประกันคุณภาพการศึกษาภายในสถานศึกษา โดยการกำหนดมาตรฐานการศึกษาของสถานศึกษาให้เป็นไปตามมาตรฐานการอาชีวศึกษา พ.ศ.๒๕๖๑ ซึ่งวิทยาลัยเกษตรและเทคโนโลยีเพชรบุรี ได้กำหนดมาตรฐานการศึกษาของสถานศึกษา ประกอบด้วย ๓ มาตรฐาน ๑๐ ประเด็นการประเมิน ได้แก่ มาตรฐานที่ ๑ คุณลักษณะของผู้สำเร็จการศึกษาอาชีวศึกษาที่พึงประสงค์ มาตรฐานที่ ๒ การจัดการอาชีวศึกษา และมาตรฐานที่ ๓ การสร้างสังคมแห่งการเรียนรู้ ในการขับเคลื่อนการประกันคุณภาพการศึกษาของสถานศึกษา เพื่อนำผลการประเมินคุณภาพไปใช้ในการพัฒนากระบวนการบริหารจัดการศึกษาในสถานศึกษาให้มีคุณภาพได้มาตรฐานต่อไป

การจัดทำรายงานการประเมินตนเองประจำปีการศึกษา ๒๕๖๒ ได้รับคำแนะนำจากผู้บริหารสถานศึกษา ได้รับความร่วมมือจากคณะกรรมการ และผู้เกี่ยวข้องทุกฝ่ายจนสำเร็จลุล่วงไปได้ด้วยดี จึงขอขอบคุณไว้ ณ โอกาสนี้ และหวังว่ารายงานเล่มนี้จะเป็นประโยชน์แก่สถานศึกษา ผู้ประเมินภายในต้นสังกัด และผู้สนใจต่อไป

วิทยาลัยเกษตรและเทคโนโลยีเพชรบุรี

พฤษภาคม ๒๕๖๓

คำชี้แจง

รายงานการประเมินตนเองประจำปีการศึกษา ๒๕๖๒ ของวิทยาลัยเกษตรและเทคโนโลยีเพชรบุรี ประกอบด้วยการสรุปสาระที่สำคัญ ๖ ส่วน ได้แก่ ส่วนที่ ๑ บทสรุปสำหรับผู้บริหาร ส่วนที่ ๒ ข้อมูลพื้นฐานของสถานศึกษา ส่วนที่ ๓ มาตรฐานการศึกษาของสถานศึกษา ส่วนที่ ๔ ผลการประเมินคุณภาพมาตรฐานการศึกษาของสถานศึกษา ส่วนที่ ๕ ผลการประเมินคุณภาพการศึกษาของสถานศึกษา ตามเกณฑ์การประเมินคุณภาพการศึกษาของสถานศึกษาอาชีวศึกษา และส่วนที่ ๖ แผนพัฒนาเพื่อยกระดับคุณภาพการจัดการศึกษาของสถานศึกษา

วิทยาลัยเกษตรและเทคโนโลยีเพชรบุรี ได้นำหลักเกณฑ์และแนวปฏิบัติการประกันคุณภาพการศึกษา เป็นแนวทางในการขับเคลื่อนการประกันคุณภาพการศึกษาของสถานศึกษา ตามเจตนารมณ์ของพระราชบัญญัติการศึกษาแห่งชาติ พ.ศ. ๒๕๔๒ และกฎกระทรวงการประกันคุณภาพการศึกษา พ.ศ. ๒๕๖๑ เพื่อใช้การประกันคุณภาพการศึกษาเป็นกลไกสำคัญในการจัดการศึกษาของสถานศึกษาให้มีคุณภาพตามมาตรฐานที่กำหนด

สารบัญ

	หน้า
คำนำ	ก
คำชี้แจง	ข
สารบัญ	ค
ส่วนที่ ๑ บทสรุปสำหรับผู้บริหาร	๑
ส่วนที่ ๒ ข้อมูลพื้นฐานของสถานศึกษา	๕
ส่วนที่ ๓ มาตรฐานการศึกษาของสถานศึกษา	๑๖
ส่วนที่ ๔ ผลการประเมินคุณภาพมาตรฐานการศึกษาของสถานศึกษา	๑๘
ส่วนที่ ๕ ผลการประเมินคุณภาพการศึกษาของสถานศึกษา	๓๑
ตามเกณฑ์การประเมินคุณภาพการศึกษาของสถานศึกษาอาชีวศึกษา	
ส่วนที่ ๖ แผนพัฒนาเพื่อยกระดับคุณภาพการจัดการศึกษาของสถานศึกษา	๓๗
ภาคผนวก	
คำสั่งแต่งตั้งคณะกรรมการการดำเนินงานประกันคุณภาพภายในสถานศึกษา	๓๙
ประจำปีการศึกษา ๒๕๖๒	

สารบัญตาราง

ผลการประเมินรายด้านและภาพรวม (ปวช. และ หรือ ปวส. และ หรือ การฝึกอบรมวิชาชีพ)		
ตารางที่ ๑	ผลการประเมินด้านผู้เรียนและผู้สำเร็จการศึกษาโดยภาพรวมและ จำแนกเป็นรายการประเมิน	๓๑
ตารางที่ ๒	ผลการประเมินด้านหลักสูตรและการจัดการเรียนการสอนโดยภาพรวมและ จำแนกเป็นรายการประเมิน	๓๒
ตารางที่ ๓	ผลการประเมินด้านครูผู้สอนและผู้บริหารสถานศึกษาโดยภาพรวมและ จำแนกเป็นรายการประเมิน	๓๓
ตารางที่ ๔	ผลการประเมินด้านการมีส่วนร่วมโดยภาพรวมและจำแนกเป็นรายการประเมิน	๓๔
ตารางที่ ๕	ผลการประเมินด้านปัจจัยพื้นฐานโดยภาพรวมและจำแนกเป็นรายการประเมิน	๓๕
ตารางที่ ๖	ผลการประเมินในภาพรวมของสถานศึกษาจำแนกเป็นรายด้าน	๓๖

ส่วนที่ ๑ บทสรุปสำหรับผู้บริหาร

การพัฒนาคุณภาพการศึกษาของสถานศึกษาในรอบปีการศึกษา ๒๕๖๒ ประกอบด้วยการสรุปสาระสำคัญ ดังนี้

๑. การพัฒนาคุณภาพการศึกษาของสถานศึกษา

๑.๑ ผลสัมฤทธิ์

วิทยาลัยเกษตรและเทคโนโลยีเพชรบุรี มีผลของการประเมินคุณภาพการศึกษาของสถานศึกษา ประจำปีการศึกษา ๒๕๖๒ จากทั้ง ๕ ด้าน มีผลสัมฤทธิ์ดังนี้

- | | |
|--|-------------------------|
| ๑. ด้านผู้เรียนและผู้สำเร็จการศึกษา | มีค่าเฉลี่ยเท่ากับ ๓๗ % |
| ๒. ด้านหลักสูตรและการจัดการเรียนการสอน | มีค่าเฉลี่ยเท่ากับ ๑๐ % |
| ๓. ด้านผู้สอนและผู้บริหารสถานศึกษา | มีค่าเฉลี่ยเท่ากับ ๒๐ % |
| ๔. ด้านการมีส่วนร่วม | มีค่าเฉลี่ยเท่ากับ ๑๐ % |
| ๕. ด้านปัจจัยพื้นฐาน | มีค่าเฉลี่ยเท่ากับ ๑๐ % |

ซึ่งเมื่อนำค่าเฉลี่ยทั้ง ๕ ด้านมาหารและหาค่าเฉลี่ย อยู่ที่ ๘๗ % จึงทำให้วิทยาลัยฯ จัดอยู่ในระดับคุณภาพ ยอดเยี่ยม

๑.๒ จุดเด่น

๑.๒.๑ ด้านความรู้

วิทยาลัยเกษตรและเทคโนโลยีเพชรบุรีมีการจัดโครงการตัว V-NET ให้กับนักเรียน นักศึกษา เพื่อเป็นการเตรียมความพร้อมในการสอบ V-NET อีกทั้งยังมีการสนับสนุนผู้เรียนและคุณครูผู้สอนในการแข่งขันทักษะวิชาชีพ การทำสิ่งประดิษฐ์ งานสร้างสรรค์หรืองานวิจัยต่าง ๆ

๑.๒.๒ ด้านทักษะและการประยุกต์ใช้

วิทยาลัยเกษตรและเทคโนโลยีเพชรบุรีมีการดูแลผู้เรียนอย่างเป็นระบบจึงส่งผลให้ผู้เรียนสำเร็จการศึกษาตามเกณฑ์ที่กำหนด วิทยาลัยฯ ได้เข้าร่วมประเมินศูนย์บ่มเพาะผู้ประกอบการอาชีวศึกษาและได้รับผลการประเมินในระดับ ๕ ดาว อย่างต่อเนื่องถึง๓ปีติดต่อกัน นอกจากนี้แล้ววิทยาลัยฯ ยังมีระบบการติดตามผู้เรียนที่สำเร็จการศึกษาอย่างมีประสิทธิภาพ

๑.๒.๓ ด้านคุณธรรม จริยธรรมและคุณลักษณะที่พึงประสงค์

วิทยาลัยเกษตรและเทคโนโลยีเพชรบุรีมีการจัดค่ายเพื่ออบรมคุณธรรม จริยธรรม จัดอบรมโครงการต่าง ๆ เพื่อให้ผู้เรียนมีพฤติกรรม มีคุณลักษณะที่พึงประสงค์ สามารถอยู่ในชุมชนและสังคมได้อย่างมีความสุข

๑.๒.๔ ด้านหลักสูตรอาชีวศึกษา

คุณครูและบุคลากรทางการศึกษาของวิทยาลัยฯ ตระหนักถึงการพัฒนาหลักสูตรอย่างเป็นระบบ ครูผู้สอนจัดทำแผนการเรียนรู้อุทิศปฏิบัติที่เน้นผู้เรียนเป็นสำคัญ มีการนำแผนไปใช้ในการจัดการเรียนการสอนอย่างมีประสิทธิภาพ

๑.๒.๕ ด้านการจัดการเรียนการสอนอาชีวศึกษา

วิทยาลัยฯ มีห้องเรียนที่สามารถใช้อินเตอร์เน็ตความเร็วสูงอย่างเพียงพอต่อผู้เรียน และคุณครูผู้สอน ซึ่งสามารถให้ผู้เรียนและคุณครูผู้สอน ใช้สืบค้นข้อมูล และใช้ในการกิจกรรมต่าง ๆ ทำให้การเรียนการสอนดำเนินไปได้อย่างราบรื่น และมีประสิทธิภาพ

๑.๒.๖ ด้านการบริหารจัดการ

ครูผู้สอนในวิทยาลัย ฯ มีการพัฒนาตนเองและพัฒนาวิชาชีพของครูผู้สอนอย่างต่อเนื่อง ผู้บริหารสถานศึกษาได้บริหารจัดการสถานศึกษาโดยให้ครูและบุคลากรทางการศึกษา คณะกรรมการบริหารสถานศึกษามีส่วนร่วมในการบริหารสถานศึกษา มีการพัฒนาระบบฐานข้อมูลสารสนเทศอย่างมีประสิทธิภาพ รวมถึงมีโครงการพัฒนาแหล่งเรียนรู้ ศูนย์วิทยบริการ ห้องสมุด การจัดสภาพแวดล้อมให้เอื้อต่อการศึกษาค้นคว้า

๑.๒.๗ ด้านการนำนโยบายสู่การปฏิบัติตามบริบทของสถานศึกษา

วิทยาลัย ฯ มีแผนงานโครงการ ในการระดมทรัพยากรที่หลากหลาย เพื่อการจัดการอาชีวศึกษาทั้งในประเทศและต่างประเทศ มีการจัดกิจกรรมให้ผู้บริหาร คุณครู บุคลากรทางการศึกษา และผู้เรียน เข้าร่วมกิจกรรมบริการชุมชน บริการด้านวิชาการ บริการด้านวิชาชีพ รวมถึงบริการด้านจิตอาสาต่าง ๆ อย่างต่อเนื่อง

๑.๒.๘ ด้านความร่วมมือในการสร้างสังคมแห่งการเรียนรู้

ครูผู้สอนมีการพัฒนาตนเองและพัฒนาวิชาชีพอย่างต่อเนื่อง ครูและบุคลากรทางการศึกษา คณะกรรมการบริหารสถานศึกษามีส่วนร่วมในการบริหารสถานศึกษาอย่างเข้มแข็ง วิทยาลัย ฯ มีโครงการและแผนงานในการระดมทรัพยากรที่หลากหลายเพื่อการจัดการอาชีวศึกษาทั้งภายในประเทศและต่างประเทศ

๑.๒.๙ ด้านนวัตกรรม สิ่งประดิษฐ์ งานสร้างสรรค์ งานวิจัย

ครูผู้สอน และผู้เรียนของวิทยาลัย ฯ ได้รับรางวัลระดับภาค และระดับชาติอย่างต่อเนื่องในทุกๆ ปีการศึกษา

๑.๒.๑๐ ด้านการจัดการศูนย์บ่มเพาะผู้ประกอบการ

ศูนย์บ่มเพาะผู้ประกอบการอาชีวศึกษาของวิทยาลัย ฯ ได้รับผลการประเมินในระดับ ๕ ดาว (ยอดเยี่ยม) อย่างต่อเนื่องถึง ๓ ปีติดต่อกัน(๒๕๕๘ - ๒๕๖๐) ค่าคะแนนเท่ากับ ๕ จัดอยู่ในระดับคุณภาพยอดเยี่ยม

๑.๓ จุดที่ควรพัฒนา

๑.๓.๑ วิทยาลัย ฯ ควรมีการพัฒนาผู้เรียนในด้านการสอบมาตรฐานวิชาชีพ และการทดสอบทางการศึกษาระดับชาติ (V-NET) เน้นให้ผู้เรียนเห็นความสำคัญของการสอบมาตรฐานวิชาชีพ การสอบ V-NET อาจส่งผลให้มีคะแนนเฉลี่ยผ่านเกณฑ์และอยู่ในระดับที่ดีขึ้น

๑.๓.๒ วิทยาลัย ฯ ควรให้ทุกสาขาวิชาเปิดการเรียนการสอนในระบบทวิภาคี เรียนร่วมกับสถานประกอบการ ต่าง ๆ และดำเนินการเรื่องการจัดการศึกษาระบบทวิภาคีอย่างเป็นระบบ และต่อเนื่อง

๑.๓.๓ วิทยาลัย ฯ ควรส่งเสริมให้ครูผู้สอนและนักเรียนทุกคนในวิทยาลัย สร้างนวัตกรรม สิ่งประดิษฐ์ งานสร้างสรรค์ต่าง ๆ เพื่อที่ครูผู้สอนและนักเรียนได้ฝึกทักษะการทำโครงการ สิ่งประดิษฐ์ เพิ่มขึ้น

๑.๔ ข้อเสนอแนะเพื่อการพัฒนา

๑.๔.๑ วิทยาลัย ฯ จัดโครงการติว V-Net และสนับสนุนเงินและงบประมาณในการให้เด็กฝึกทักษะต่าง ๆ อย่างเต็มที่

๑.๔.๒ วิทยาลัย ฯ จัดอบรมให้คณะครูและบุคลากรทางการศึกษาเล็งเห็นถึงความสำคัญในการจัดการศึกษาระบบทวิภาคี

๑.๔.๓ วิทยาลัยฯ จัดประกวดแข่งขันด้านนวัตกรรม สิ่งประดิษฐ์ หรืองานวิจัยภายในสถานศึกษาอย่างต่อเนื่องในทุกๆปี เพื่อให้นักเรียนตระหนักถึงความสำคัญในการเข้าร่วมการแข่งขัน และประโยชน์ที่จะได้รับในการพัฒนาตนเองให้เก่งขึ้น มีทักษะทางวิชาชีพเพิ่มขึ้น

๒. การสร้างความเชื่อมั่นให้แก่ผู้มีส่วนเกี่ยวข้องและสถานประกอบการ

วิทยาลัยได้กำหนดทิศทางและแนวทางการพัฒนาการจัดการศึกษาของสถานศึกษาโดยได้มีการศึกษาสถานการณ์ของวิทยาลัยทั้งภายในและภายนอกเพื่อจัดการศึกษาทั้งในระดับปวช. ปวส. และปริญญาตรีสายปฏิบัติการเพื่อสร้างความเชื่อมั่นให้ผู้มีส่วนเกี่ยวข้องและสถานประกอบการมีความพึงพอใจตามวิสัยทัศน์ (vision) ที่ได้กำหนดไว้คือ "เป็นสถาบันอาชีวเกษตรชั้นนำ ผลิตและพัฒนาคนคุณภาพ ตามหลักปรัชญาของเศรษฐกิจพอเพียงสู่สังคม" เพื่อให้บรรลุวัตถุประสงค์ได้จัดแนวทางการศึกษาดังนี้

๑. การปรับปรุงหลักสูตรให้เหมาะสมกับสภาพท้องถิ่นและความต้องการของสถานประกอบการ

๒. ส่งเสริมและสนับสนุนให้ผู้เรียนมีทักษะสมรรถนะหลักและสมรรถนะรอง ให้ตรงกับความต้องการของผู้เกี่ยวข้องและสถานประกอบการ

๓. สนับสนุนด้านความร่วมมือ เพื่อให้การจัดการเรียนการสอนในระบบทวิภาคีและฝึกงานในสถานประกอบการมีประสิทธิภาพมากที่สุด

๓. การจัดการศึกษาของสถานศึกษาที่บรรลุเป้าประสงค์ของหน่วยงานต้นสังกัด

สำนักงานคณะกรรมการอาชีวศึกษาได้ทำแผนพัฒนาการอาชีวศึกษา พ.ศ.๒๕๖๐-๒๕๗๙ ที่สอดคล้องกับยุทธศาสตร์ชาติ ระยะเวลา ๒๐ ปี (พ.ศ. ๒๕๖๐-๒๕๗๙) และแผนพัฒนาเศรษฐกิจแห่งชาติ ฉบับที่ ๑๒ มีสาระสำคัญเรื่องแนวคิดการจัดการอาชีวศึกษาเป็นการจัดการศึกษาในด้านวิชาชีพเพื่อผลิตและพัฒนากำลังคนในระดับฝีมือ (ปวช.)และระดับเทคนิค (ปวส.) ระดับเทคโนโลยี (ปริญญาตรีสายเทคโนโลยีหรือสายปฏิบัติการ) และการฝึกอบรมวิชาชีพการเพิ่มพูนความรู้และทักษะอาชีพระยะสั้นและระยะยาวที่มีความสัมพันธ์ สอดคล้องกับปรัชญากรอบมาตรฐานคุณวุฒิอาชีวศึกษาและมาตรฐานอาชีวศึกษา

ตามแผนพัฒนาคุณภาพการจัดการศึกษา ปี พ.ศ ๒๕๖๒ - ๒๕๖๖ ของวิทยาลัยเกษตรและเทคโนโลยีเพชรบุรี มีการจัดการศึกษาของสถานศึกษา ด้วยวิสัยทัศน์ “เป็นสถาบันอาชีวเกษตรชั้นนำ ผลิตและพัฒนาคนคุณภาพตามหลักปรัชญาของเศรษฐกิจพอเพียงสู่สังคม” และพันธกิจ ๕ พันธกิจ ดังนี้

พันธกิจที่ ๑ จัดการศึกษา ในระดับ ปวช ปวส ทั้งในระบบ นอกกระบบและทวิภาคี

พันธกิจที่ ๒ จัดฝึกอบรม ส่งเสริม และพัฒนาอาชีพแก่เกษตรกรและประชาชน

พันธกิจที่ ๓ วิจัยและพัฒนานวัตกรรม สร้างองค์ความรู้สู่ชุมชน

พันธกิจที่ ๔ พัฒนางานฟาร์ม งานอุตสาหกรรม และทรัพยากรอื่นๆให้เป็นแหล่งเรียนรู้และหารายได้

พันธกิจที่ ๕ บริหารจัดการ และปฏิบัติงานได้มาตรฐานการอาชีวศึกษา และยึดหลักธรรมาภิบาล

จากการบริหารจัดการของสถานศึกษาที่บรรลุเป้าประสงค์ แบ่งได้ ๕ ด้าน

๑. ด้านผู้เรียนและผู้สำเร็จการศึกษา จัดอยู่ในระดับคุณภาพ ดีเลิศ

๒. ด้านหลักสูตรและการจัดการเรียนการสอน จัดอยู่ในระดับคุณภาพ ยอดเยี่ยม

๓. ด้านผู้สอนและผู้บริหารสถานศึกษา จัดอยู่ในระดับคุณภาพ ยอดเยี่ยม

๔. ด้านการมีส่วนร่วม จัดอยู่ในระดับคุณภาพ ยอดเยี่ยม

๕. ด้านปัจจัยพื้นฐาน จัดอยู่ในระดับคุณภาพ ยอดเยี่ยม

จากผลรวมทั้ง ๕ ด้าน ทำให้สถานศึกษา จัดอยู่ในระดับคุณภาพ ยอดเยี่ยม

๔. การพัฒนาคุณภาพการศึกษาของสถานศึกษาที่เป็นแบบอย่างที่ดี (Best Practice)

๔.๑ ความเป็นมาและความสำคัญ

วิทยาลัยเกษตรและเทคโนโลยีเพชรบุรีมีการพัฒนาการเพาะเลี้ยงกุ้งล็อบสเตอร์น้ำจืด สำหรับการเรียนการสอนและฝึกประสบการณ์จริงแก่นักศึกษาแผนกวิชาประมง โดยเริ่มตั้งแต่การเลี้ยงพ่อแม่พันธุ์ การอนุบาลลูกกุ้ง และการเพาะเลี้ยงกุ้ง ทำให้นักศึกษาได้ฝึกปฏิบัติจากของจริงและมีการศึกษาทดลองต่างๆ เกี่ยวกับการเพาะเลี้ยงกุ้ง นอกจากนักศึกษาของวิทยาลัยแล้ว ยังได้มีการเผยแพร่สู่เกษตรกรและผู้สนใจทั่วไป โดยจัดอบรมให้ความรู้แก่เกษตรกรหลายรุ่น

๔.๒ วัตถุประสงค์

๑. เพื่อเป็นฟาร์มการเรียนการสอนสำหรับการฝึกประสบการณ์จริงแก่นักศึกษา
๒. เพื่อเป็นแหล่งศึกษา ทดลองแก่ครูและนักศึกษา
๓. เพื่อเผยแพร่ความรู้สู่ชุมชน

๔.๓ กรอบแนวคิด (ถ้ามี)

การเพาะเลี้ยงกุ้งล็อบสเตอร์น้ำจืดเป็นฐานเรียนรู้หนึ่งของศูนย์เรียนรู้ตามหลักปรัชญาของเศรษฐกิจพอเพียง ด้านการศึกษา ของวิทยาลัยเกษตรและเทคโนโลยีเพชรบุรี ที่ได้น้อมนำหลักปรัชญาของเศรษฐกิจพอเพียงมาปฏิบัติทุกขั้นตอนของการดำเนินงาน

๔.๔ วิธีการดำเนินงาน

๑. การจัดทำแผนการเรียนรู้แบบบูรณาการหลักปรัชญาของเศรษฐกิจพอเพียง
๒. การถอดบทเรียน ฐานการเรียนรู้การเพาะเลี้ยงกุ้งล็อบสเตอร์น้ำจืด
๓. การจัดกิจกรรมการเรียนรู้
๔. การประเมินกิจกรรมการเรียนรู้

๔.๕ ผลการดำเนินงาน

จากผลการดำเนินงานทำให้วิทยาลัยมีแหล่งเรียนรู้ทั้งภาคทฤษฎีและภาคปฏิบัติแก่นักศึกษามีผลการศึกษาทดลอง การวิจัยเกี่ยวกับการเพาะเลี้ยงกุ้งล็อบสเตอร์น้ำจืด ซึ่งนักศึกษาได้นำไปแข่งขันในงานประชุมวิชาการของ ออท. ทั้งระดับภาคและระดับชาติ และได้รับรางวัลผลการปฏิบัติที่เป็นเลิศระดับประเทศด้านพัฒนาการเรียนรู้ตามหลักปรัชญาของเศรษฐกิจพอเพียง ในปี ๒๕๕๙ จากศูนย์สถานศึกษาพอเพียงมูลนิธิยุวสถิรคุณ

ส่วนที่ ๒

ข้อมูลพื้นฐานของสถานศึกษา

ข้อมูลพื้นฐานของสถานศึกษา ประกอบด้วยสาระที่สำคัญ ดังนี้

๒.๑ ข้อมูลเกี่ยวกับสถานศึกษา ได้แก่

๒.๑.๑ ที่ตั้ง

๕๙ หมู่ ๓ ตำบลสามพระยา อำเภอชะอำ จังหวัดเพชรบุรี ๗๖๑๒๐

โทรศัพท์ ๐๓๒-๗๗๒๘๕๕ โทรสาร ๐๓๒-๗๗๒๘๕๖

เว็บไซต์ www.pkaset.ac.th อีเมลล์ pkasetjompon@gmail.com

๒.๑.๒ ประวัติสถานศึกษาโดยสังเขป

วิทยาลัยเกษตรและเทคโนโลยีเพชรบุรี สังกัดสำนักงานคณะกรรมการการอาชีวศึกษา กระทรวงศึกษาธิการ เป็นสถานศึกษาเกษตร ก่อตั้งขึ้นเมื่อ พ.ศ. ๒๕๑๔ บนพื้นที่ราชพัสดุ ซึ่งเคยเป็นพื้นที่ของท่าอากาศยาน พล สฤษดิ์ ธนะรัชต์ มีพื้นที่ดำเนินการประมาณ ๔,๖๒๐ ไร่ ตั้งอยู่ ณ บ้านเลขที่ ๕๙ หมู่ ๓ ตำบลสามพระยา อำเภอชะอำ จังหวัดเพชรบุรี โดยมีชื่อเมื่อเริ่มก่อตั้งว่า วิทยาลัยเกษตรกรรมเพชรบุรี และชื่อที่เรียกขานกันในศิษย์เก่าว่า “เกษตรจอมพล”

วิทยาลัยเกษตรและเทคโนโลยีเพชรบุรี ก่อตั้งเพื่อสนองนโยบายของรัฐบาลที่จะกระจายสถานศึกษาทางการเกษตรไปในจังหวัดที่สำคัญๆ ให้ครบทุกจังหวัด และขยายการศึกษาด้านอาชีวเกษตรให้กว้างขวางยิ่งขึ้น เพื่อผลิตบุคลากรในระดับกลางที่มีความรู้ความสามารถทางด้านเกษตรกรรม โดยเฉพาะอย่างยิ่งในเขตจังหวัดเพชรบุรี และประจวบคีรีขันธ์ ให้สามารถออกไปประกอบอาชีพได้อย่างมีความเชื่อมั่นในวิชาชีพของตนเอง ได้อย่างเป็นรูปธรรมต่อไป

วิทยาลัยเกษตรและเทคโนโลยีเพชรบุรี สามารถเดินทางได้ทั้งทางรถไฟและทางรถยนต์ โดยมีระยะทางจากกรุงเทพฯ ถึงวิทยาลัยประมาณ ๑๙๐ กิโลเมตร สามารถเดินทางเข้าสู่วิทยาลัย ฯ ได้หลายทางคือ เส้นทางที่ ๑ โดยทางรถยนต์ บริเวณหมู่บ้านห้วยทรายใต้ อำเภอ ชะอำ จังหวัดเพชรบุรี ณ หลักกิโลเมตรที่ ๒๒๐ ถนนเพชรเกษม ถนนทางเข้าเรียกว่า ถนนจอมพล ห่างจากถนนเพชรเกษม ๑๓ กิโลเมตร และวิทยาลัยฯอยู่ห่างจากตัวจังหวัดเพชรบุรี ๖๔ กิโลเมตร เส้นทางที่ ๒ โดยทางรถยนต์ เส้นทางถนนเลี้ยวเมืองสาย ชะอำ - ปราณบุรี (สายใหม่) โดยห่างจากทางแยกหุบกะพง ประมาณ ๒๕ กิโลเมตร จะมีป้ายของวิทยาลัย ฯ ตั้งอยู่ริมถนนทางด้านซ้ายมือ ถ้ามาจากอำเภอปราณบุรี จะต้องไปกลับรถ (อีกประมาณ ๕๐๐ เมตรจากทางเข้าวิทยาลัย ฯ) และมีระยะทางจากถนนสายเลี้ยวเมืองเข้ามาอีกประมาณ ๒ กิโลเมตร เส้นทางที่ ๓ โดยทางรถไฟ ถ้าเป็นขบวนรถด่วนต้องมาลงรถไฟที่สถานีรถไฟชะอำ หรือสถานีรถไฟหัวหิน แต่ถ้าเป็นขบวนรถธรรมดาสามารถลงได้ที่สถานีรถไฟห้วยทรายใต้ แล้วต่อรถยนต์เข้ามาที่วิทยาลัยอีกต่อหนึ่ง

๒.๑.๒ การจัดการศึกษา

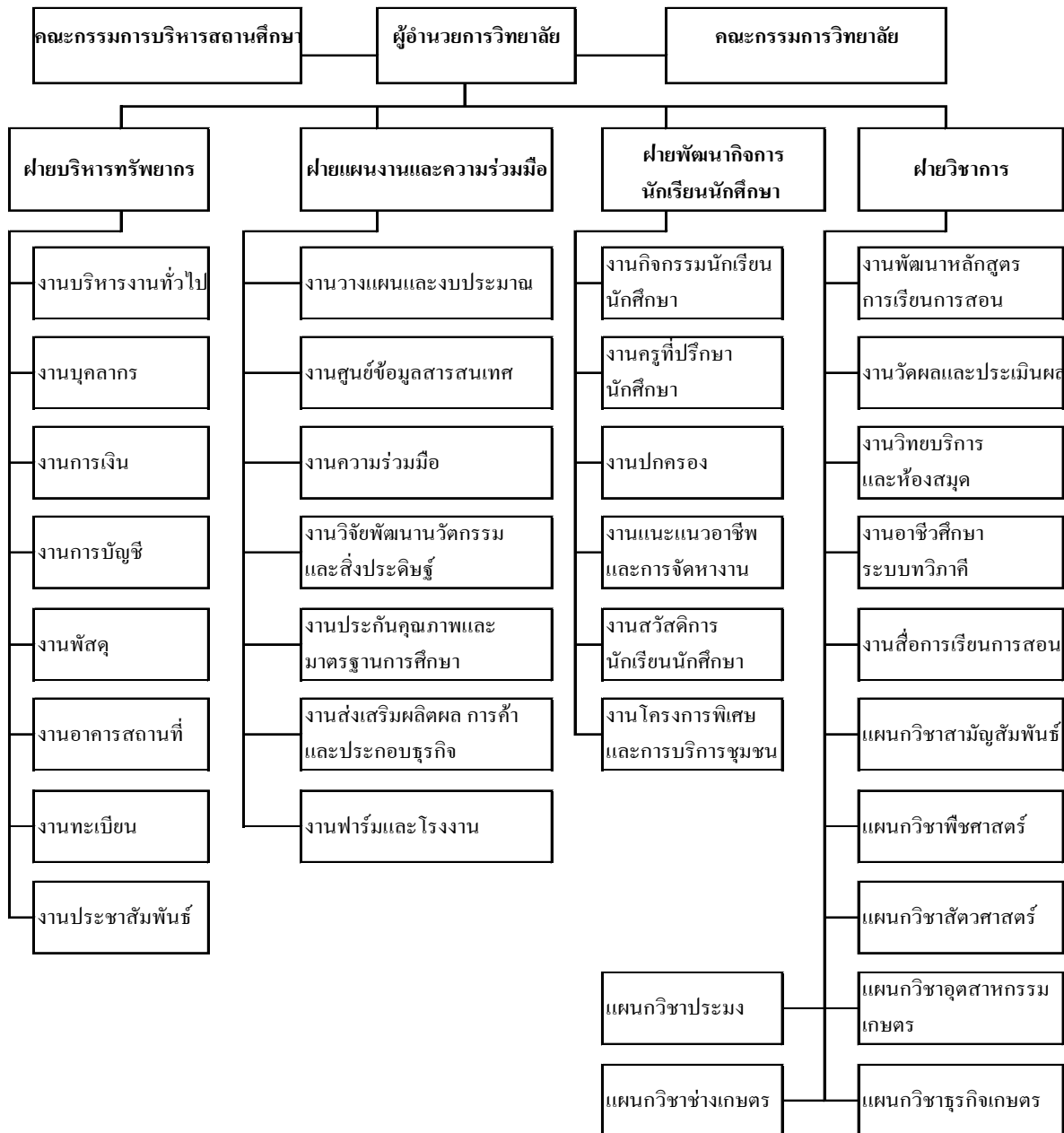
ปัจจุบันวิทยาลัยเกษตรและเทคโนโลยีเพชรบุรี จัดการศึกษาด้านอาชีวศึกษาเกษตรเป็นหลัก และสาขาอื่นๆ ในระดับประกาศนียบัตรวิชาชีพ ประกาศนียบัตรวิชาชีพชั้นสูง และปริญญาตรีสายปฏิบัติการ โดยจัดการศึกษาออกเป็น ๓ ระบบ คือ ระบบปกติ ระบบทวิภาคี และนอกระบบ (โครงการอาชีวศึกษาเพื่อการพัฒนาชนบท หรือ อ.ค.ช.) นอกจากนี้ยังเปิดสอนหลักสูตรวิชาชีพระยะสั้น ประเภทเกษตรกรรม โดยมีความประสงค์ที่จะผลิตบุคลากรทางการเกษตรให้มีคุณภาพทุกสาขาวิชาที่เปิดสอน ตามความต้องการของตลาดแรงงานและชุมชนเป็นสำคัญ

๒.๑.๓ สภาพชุมชน เศรษฐกิจ และสังคมของสถานศึกษา

ลักษณะทางสังคมและการเมือง ในพื้นที่ของวิทยาลัยเกษตรและเทคโนโลยีเพชรบุรี ตั้งอยู่ในเขตพื้นที่องค์การบริหารส่วนตำบลสามพระยา ตั้งอยู่ห่างจากตัวจังหวัดเพชรบุรีมาทางใต้ประมาณ ๖๔ กิโลเมตร และมีอาณาเขตติดต่อกับอำเภอหัวหิน จังหวัดประจวบคีรีขันธ์ ทำให้วิทยาลัยต้องรับหน้าที่ให้บริการการศึกษาทั้งสองจังหวัดนี้เป็นส่วนใหญ่ ประชากรทั้งสองจังหวัด มีอาชีพหลักในด้านเกษตรกรรม การประมง การปศุสัตว์ รวมทั้งการค้าส่งและการค้าปลีก การอุตสาหกรรม การท่องเที่ยว และการบริการ

โดยเฉพาะอย่างยิ่งในจังหวัดเพชรบุรีประชากรส่วนใหญ่มีอาชีพหลักคือกสิกรรมจากจำนวนประชากรทั้งสิ้นเป็นประชากรในภาคการเกษตรถึงร้อยละ ๖๖.๒๐ (๒๙๖,๑๖๑ คน) ซึ่งมีรายได้เฉลี่ยประมาณ ๓๘,๔๖๗ บาทต่อคนต่อปี การถือครองพื้นที่เป็นที่ดินที่ทำการเกษตรทั้งสิ้น ๑,๑๕๖,๒๑๙ ไร่ คิดเป็นร้อยละ ๒๙.๗๐ ของพื้นที่ทั้งหมดของจังหวัด เป็นพื้นที่ทำนา ๔๘๓,๒๖๔ ไร่ ทำไร่ ๔๐๗,๒๘๕ ไร่ ส่วนที่เหลือเป็นพื้นที่ปลูกไม้ผล ไม้ยืนต้น พืชผัก ไม้ดอกไม้ประดับ พืชสมุนไพร เลี้ยงสัตว์ บ่อปลา บ่อกุ้ง และปลูกป่าโดยภาคเอกชน รวมทั้งสิ้น ๒๖๕,๖๗๕ ไร่

๒.๒ แผนภูมิบริหารสถานศึกษา



๒.๓ ข้อมูลพื้นฐานของสถานศึกษา

๒.๓.๑ ข้อมูลด้านผู้เรียนและผู้สำเร็จการศึกษา

ข้อมูลผู้เรียน

ระดับชั้น	ปกติ	ทวิภาคี	ทวิศึกษา	รวม
ปวช. ๑	๘๐	-	-	๘๐
ปวช. ๒	๔๕	-	-	๔๕
ปวช. ๓	๔๐	-	-	๔๐
รวม ปวช.	๑๖๕	-	-	๑๖๕
ปวส. ๑	๓๒	๑๐	-	๔๒
ปวส. ๒	๓๗	-	-	๓๗
รวม ปวส.	๖๙	-	-	๗๙

ข้อมูลผู้สำเร็จการศึกษา ปีการศึกษา ๒๕๖๑

ระดับชั้น	แรกเข้า	สำเร็จการศึกษา	คิดเป็นร้อยละ
ปวช. ๓	๕๙	๓๕	
ปวส. ๒	๕๔	๔๔	
รวม	๑๑๓	๗๙	

ข้อมูลผู้สำเร็จการศึกษา ปีการศึกษา ๒๕๖๒

ระดับชั้น	แรกเข้า	สำเร็จการศึกษา	คิดเป็นร้อยละ
ปวช. ๓	๘๑	๓๙	
ปวส. ๒	๔๕	๓๒	
รวม	๑๒๖	๗๑	

ที่มา : งานทะเบียน

๒.๓.๒ ด้านบุคลากรของสถานศึกษา

จำนวนผู้บริหารและครูจำแนกตามสถานภาพ เพศ วุฒิการศึกษา ตำแหน่ง

ผู้บริหาร/แผนกวิชา	จำนวน (คน)	สถานภาพ			เพศ		วุฒិการศึกษา				ตำแหน่ง ผู้บริหาร/ครู			
		ข้าราชการ	พนักงานราชการ	อัตราจ้าง	ชาย	หญิง	ป.เอก	ป.โท	ป.ตรี	ต่ำกว่า	ชำนาญการพิเศษ	ชำนาญการ	ครู	ครูผู้ช่วย
ฝ่ายผู้บริหาร	๔	๔	-	-	๓	๑	-	๔	-	-	๔	-	-	-
แผนกวิชาพืชศาสตร์	๘	๘	-	-	๔	๔	-	๓	๕	-	๒	๑	๒	๓
แผนกวิชาสัตวศาสตร์	๘	๘	-	-	๖	๒	-	๑	๗	-	๓	๒	๑	๒
แผนกวิชาประมง	๕	๔	-	๑	๒	๓	-	-	๕	-	๑	๑	๑	๑
แผนกวิชาอุตสาหกรรมเกษตร	๒	๒	-	-	๑	๑	-	-	๒	-	๑	-	-	๑
แผนกวิชาธุรกิจเกษตร	๓	๒	-	๑	๒	๑	-	-	๓	-	-	-	๑	๑
แผนกวิชาช่างเกษตร	๓	๓	-	-	๓	-	-	๑	๒	-	๑	-	๑	๑
แผนกวิชาสามัญสัมพันธ์	๖	๖	-	-	๑	๕	-	๒	๔	-	๒	-	๑	๓
รวมทั้งหมด	๓๙	๓๗		๒	๒๒	๑๗		๑๑	๒๘		๑๔	๔	๗	๑๒

จำนวนบุคลากรสนับสนุนการเรียนการสอนจำแนกตามงาน สถานภาพ เพศ วุฒิการศึกษา

บุคลากรสนับสนุนการเรียนการสอน	จำนวน (คน)	เพศ		วุฒิการศึกษา				
		ชาย	หญิง	ม. ต้นหรือต่ำกว่า	ม.ปลาย / ปวช.	ปวส. / อนุปริญญา	ปริญญาตรี	สูงกว่าปริญญาตรี
๑. ข้าราชการพลเรือน	๔	๑	๓	-	-	-	๔	-
๒. ครูพิเศษสอน	๒	๒	-	-	-	-	๒	-
๓. ลูกจ้างประจำ	๑๑	๕	๖	๖	๑	๒	๒	-
๔. ลูกจ้างชั่วคราว	๑๔	๗	๗	๖	๔	๑	๓	-
๕. ลูกจ้างรายเดือน	๙	๕	๔	๖	๒	๑	-	-
รวมทั้งหมด	๔๐	๒๐	๒๐	๑๙	๗	๔	๑๑	-

ที่มา : งานบุคลากร

๒.๓.๓ ด้านหลักสูตรที่จัดการเรียนการสอน

ปีการศึกษา ๒๕๖๒ วิทยาลัยเกษตรและเทคโนโลยีเพชรบุรี จัดกิจกรรมการเรียนการสอนโดยใช้หลักสูตรประกาศนียบัตรวิชาชีพ พ.ศ.๒๕๕๖ หลักสูตรประกาศนียบัตรวิชาชีพชั้นสูง พ.ศ.๒๕๕๗ โดยจัดการศึกษาออกเป็น ๓ ระบบ คือ การศึกษาในระบบ การศึกษาระบบทวิภาคี และศึกษานอกระบบ (อศ.กข)

หลักสูตรประกาศนียบัตรวิชาชีพ (ปวช.) รับผู้จบ ม.๓ หรือเทียบเท่า เปิดสอน ๒ สาขาวิชา คือ

- ๑) สาขาวิชาเกษตรศาสตร์
 - สาขางานการเกษตร
- ๒) สาขาพาณิชยกรรม
 - สาขาวิชาคอมพิวเตอร์ธุรกิจ

หลักสูตรประกาศนียบัตรวิชาชีพชั้นสูง (ปวส.) โดยรับผู้จบการศึกษาระดับ ปวช.สาขาวิชาเกษตรศาสตร์ หรือสาขาใดก็ได้ และผู้จบ ม.๖ หรือเทียบเท่า เปิดสอน ๓ สาขาวิชา คือ

- ๑) สาขาวิชาพืชศาสตร์
 - สาขางานพืชสวน
 - สาขางานเทคโนโลยีภูมิทัศน์ (ทวิภาคี)
- ๒) สาขาวิชาสัตวศาสตร์
 - สาขางานการผลิตสัตว์
- ๓) สาขาวิชาเพาะเลี้ยงสัตว์น้ำ
 - สาขางานเพาะเลี้ยงสัตว์น้ำ

ที่มา : งานหลักสูตร

๒.๓.๔ ด้านอาคารสถานที่

วิทยาลัยเกษตรและเทคโนโลยีเพชรบุรีดำเนินการตั้งแต่ปี พ.ศ. ๒๕๑๕ มีพื้นที่ทั้งหมดประมาณ ๔,๖๒๐ ไร่ที่ใช้อยู่รวม ๗,๘๔๖ ตารางเมตร มีอาคารต่างๆ ดังนี้

๑) อาคารเรียน/อาคารปฏิบัติการ

อาคารเรียน ๑	๑	หลัง
อาคารเรียน ๒	๑	หลัง
อาคารเรียนคณะสัตวศาสตร์	๑	หลัง
อาคารอุตสาหกรรม	๑	หลัง
อาคารช่างกลเกษตร	๓	หลัง
อาคารพีชกรรม	๓	หลัง
อาคารธุรกิจเกษตร	๒	หลัง

๒) อาคารวิทยบริการ/ห้องสมุด ๑ หลัง

๓) อาคารอเนกประสงค์ ๑ หลัง

๔) หอประชุม ๑ หลัง

๕) โรงอาหาร ๒ หลัง

๖) บ้านพักครู ๕๘ หลัง

๗) หอพักนักเรียน ชาย (๖ หลัง) ๖๔ ห้อง

๘) หอพักนักเรียน หญิง ๕๐ ห้อง

๙) โรงงานผลิตนมพาสเจอร์ไรส์ ๑ หลัง

๑๐) อาคารอื่นๆ

อาคารเก็บปุ๋ย	๑	หลัง
อาคารพัสดุ	๑	หลัง
อาคารจำหน่ายผลผลิต	๑	หลัง
โรงงานนม(เก่า)	๑	หลัง
โรงรีดนม	๑	หลัง
เรือนเพาะชำ	๕	หลัง
โรงผสมอาหารสัตว์	๑	หลัง
โรงเก็บเครื่องมือฟาร์ม	๑	หลัง
โรงเก็บรถยนต์	๒	หลัง
โรงเพาะเลี้ยงลูกปลา	๑	หลัง
โรงเก็บหญ้าแห้ง	๑	หลัง
คอกโคเนื้อ	๒	หลัง
คอกโคนม	๑	หลัง
คอกคัตโค	๑	หลัง
คอกไก่ไข่ทรงตัว	๑	หลัง
คอกไก่ทั่วไป	๓	หลัง
คอกสุกร	๓	หลัง
ป้อมยาม	๒	หลัง

๒.๓.๕ ด้านงบประมาณ

ประมาณการรายรับ - รายจ่าย ปีงบประมาณ พ.ศ. ๒๕๖๓

๑. ประมาณการรายรับ		๖๐,๒๖๓,๗๗๓	บาท
ก. เงินรายได้ (บกศ.) ยกมา		๓,๐๘๕,๒๗๓	บาท
- ยอดยกมาจากปีปัจจุบัน	๗๗๐,๒๗๓	บาท	
- คาดว่ามีรายรับในปีต่อไป	๒,๓๑๕,๐๐๐	บาท	
ข. เงินงบประมาณ ปี ๒๕๖๒ (ปีต่อไป) ที่คาดว่าจะได้รับ		๒๓,๑๘๕,๔๐๐	บาท
งบบุคลากร	๒๓,๑๘๕,๔๐๐	บาท	
งบดำเนินงาน	๗,๘๖๖,๑๐๐	บาท	
งบลงทุน	๑๙,๔๓๓,๕๐๐	บาท	
งบเงินอุดหนุน	๖,๕๔๓,๕๐๐	บาท	
งบรายจ่ายอื่น	๒๐๐,๐๐๐	บาท	
๒. ประมาณการรายจ่าย		๖๐,๒๖๓,๗๗๓	บาท
งบบุคลากร		๒๐,๒๖๗,๐๙๐	บาท
- เงินเดือน	๑๕,๒๐๐,๓๐๐	บาท	
- ค่าจ้างประจำ	๓,๕๓๓,๕๐๐	บาท	
- ค่าตอบแทนพนักงานราชการ	๔๓๒,๐๐๐	บาท	
- เงินประจำตำแหน่ง	๑,๘๕๘,๐๐๐	บาท	
- ค่าตอบแทนเงินเดือนข้าราชการ	-	บาท	
- ค่าจ้างลูกจ้างชั่วคราว	๒,๑๖๑,๖๐๐	บาท	
- เงินอื่นๆ	-	บาท	
งบดำเนินงาน		๑๗,๔๔๔,๘๗๓	บาท
- ค่าตอบแทน ใช้สอย วัสดุ	๑๕,๙๙๔,๘๗๓	บาท	
- ค่าสาธารณูปโภค	๑,๔๕๐,๐๐๐	บาท	
งบลงทุน		๑๙,๔๓๓,๕๐๐	บาท
- ค่าครุภัณฑ์	๓,๘๐๔,๕๐๐	บาท	
- ค่าที่ดินและสิ่งก่อสร้าง	๑๕,๖๒๙,๐๐๐	บาท	
งบเงินอุดหนุน		-	บาท
- เงินอุดหนุนทั่วไป	-	บาท	
-	-	บาท	
งบรายจ่ายอื่น		-	บาท
- โครงการศูนย์ซ่อมสร้างฯ	๒๐๐,๐๐๐	บาท	
-		บาท	

๒.๔ ปรัชญา อัตลักษณ์ เอกลักษณ์ ของสถานศึกษา

ปรัชญา	ภูมิรู้ ภูมิธรรม น้อมนำหลักปรัชญาของเศรษฐกิจพอเพียง
ปณิธาน	มุ่งมั่นพัฒนา คนคุณภาพสู่สากล
เอกลักษณ์	ผู้นำด้านการเกษตรและเทคโนโลยี
อัตลักษณ์	นักเทคโนโลยีการเกษตร
จุดเน้น	เทคโนโลยีการผลิตสัตว์
จุดเด่น	โคนม-โคเนื้อ

๒.๕ วิสัยทัศน์ พันธกิจ เป้าประสงค์ ยุทธศาสตร์ และกลยุทธ์การพัฒนาคุณภาพการจัดการศึกษาของสถานศึกษา

วิสัยทัศน์

เป็นสถาบันอาชีวเกษตรชั้นนำ ผลิตและพัฒนาคนคุณภาพ
ตามหลักปรัชญาของเศรษฐกิจพอเพียง สู่สังคม

พันธกิจ

พันธกิจที่ ๑ จัดการศึกษาในระดับปวช. ปวส. และปริญญาตรีสายปฏิบัติการ ให้มีคุณลักษณะของผู้สำเร็จการศึกษาที่พึงประสงค์

พันธกิจที่ ๒ บริหารจัดการศึกษาอย่างมีประสิทธิภาพ ตามกรอบคุณวุฒิอาชีวศึกษาแห่งชาติ โดยยึดหลักปรัชญาของเศรษฐกิจพอเพียง

พันธกิจที่ ๓ วิจัยพัฒนานวัตกรรม สิ่งประดิษฐ์ แหล่งเรียนรู้และงานฟาร์ม สู่ชุมชน

กลยุทธ์

ที่	พันธกิจ	ที่	กลยุทธ์
๑	จัดการศึกษาในระดับปวช. ปวส. และปริญญาตรีสายปฏิบัติการ ให้มีคุณลักษณะของผู้สำเร็จการศึกษาที่พึงประสงค์	๑	จัดการศึกษาเพื่อให้ผู้สำเร็จการศึกษา มีความรู้ ทั้งภาคทฤษฎี และภาคปฏิบัติ เป็นไปตามมาตรฐานคุณวุฒิอาชีวศึกษาแต่ละระดับการศึกษา
		๒	จัดการศึกษาเพื่อให้ผู้สำเร็จการศึกษา มีทักษะวิชาชีพ และทักษะชีวิต เป็นไปตามมาตรฐานคุณวุฒิอาชีวศึกษาแต่ละระดับการศึกษา สามารถประยุกต์ใช้ในการปฏิบัติงาน และการดำรงชีวิตอยู่ร่วมกับผู้อื่นได้
		๓	จัดการศึกษาเพื่อให้ผู้สำเร็จการศึกษา มีคุณธรรม จริยธรรม จรรยาบรรณวิชาชีพ และคุณลักษณะที่พึงประสงค์

๒	บริหารจัดการศึกษาอย่างมีประสิทธิภาพ ตามกรอบคุณวุฒิวิชาชีพแห่งชาติโดยยึดหลักปรัชญาของเศรษฐกิจพอเพียง	๑	ใช้หลักสูตรฐานสมรรถนะที่สอดคล้องกับความต้องการของผู้เรียน มีการปรับปรุงรายวิชาเดิม หรือกำหนดรายวิชาใหม่ หรือกลุ่มวิชาเพิ่มเติมให้ทันต่อการเปลี่ยนแปลงของเทคโนโลยีและความต้องการของตลาดแรงงาน
ที่	พันธกิจ	ที่	กลยุทธ์
๒	บริหารจัดการศึกษาอย่างมีประสิทธิภาพ ตามกรอบคุณวุฒิวิชาชีพแห่งชาติโดยยึดหลักปรัชญาของเศรษฐกิจพอเพียง	๒	จัดให้มีครูที่มีคุณวุฒิการศึกษาและมีจำนวน ตามเกณฑ์ที่กำหนด ได้รับการพัฒนาอย่างเป็น ระบบต่อเนื่อง เพื่อเป็นผู้พร้อมทั้งด้านคุณธรรม จริยธรรม และความเข้มแข็งทางวิชาการและวิชาชีพ จัดการเรียนการสอนที่เน้นผู้เรียนเป็นสำคัญ ตอบสนองความต้องการของผู้เรียนทั้งวัยเรียนและวัยทำงาน
		๓	บริหารจัดการบุคลากร สภาพแวดล้อม ภูมิทัศน์ อาคารสถานที่ ห้องเรียน ห้องปฏิบัติการ โรงฝึกงาน ศูนย์วิทยบริการ สื่อ แหล่งเรียนรู้ เทคโนโลยี สารสนเทศ ครุภัณฑ์ และงบประมาณของ สถานศึกษาที่มีอยู่อย่างเต็มศักยภาพและมี ประสิทธิภาพ
		๔	ดำเนินการบริหารจัดการสถานศึกษาให้สำเร็จ ตามนโยบายสำคัญที่หน่วยงานต้นสังกัดหรือหน่วยงาน ที่กำกับดูแล โดยความร่วมมือของผู้บริหาร ครู บุคลากรทางการศึกษาและผู้เรียนรวมทั้งการ สนับสนุนจากผู้ปกครอง ชุมชน สถานประกอบการ และหน่วยงานที่เกี่ยวข้อง
๓	วิจัยพัฒนานวัตกรรม สิ่งประดิษฐ์ แหล่งเรียนรู้ และงานฟาร์ม สู่ชุมชน	๑	ประสานความร่วมมือความร่วมมือกับบุคคล ชุมชนองค์กรต่างๆ เพื่อพัฒนาผู้เรียนและคนใน ชุมชนสู่สังคมแห่งการเรียนรู้
		๒	จัดหาแหล่งทุนสนับสนุนเพื่อการวิจัย นวัตกรรม สิ่งประดิษฐ์ และส่งเสริมการประกอบธุรกิจของ ผู้เรียน
		๓	องค์ความรู้ด้านนวัตกรรม สิ่งประดิษฐ์ งานวิจัย และเทคโนโลยีมาพัฒนากระบวนการเรียนรู้ใน วิชาชีพและถ่ายทอดสู่ชุมชน

๒.๖ เกียรติประวัติของสถานศึกษา

๒.๖.๑ รางวัลและผลงานของสถานศึกษา

ได้รับรางวัล ในการแข่งขันทักษะวิชาชีพ ในการประชุมวิชาการองค์การเกษตรกรในอนาคตแห่งประเทศไทย ในพระราชูปถัมภ์ สมเด็จพระเทพรัตนราชสุดาฯ สยามบรมราชกุมารี ระดับชาติ ครั้งที่ ๔๑ ปีการศึกษา ๒๕๖๒ คะแนนรวมเป็นอันดับที่ ๒ ของระดับภาคกลาง ณ วิทยาลัยเกษตรกรรมชลบุรี

๒.๖.๒ รางวัลและผลงานของผู้เรียน

มาตรฐานเหรียญทอง จำนวน 19 รายการ คือ

1. ทักษะไม้ผล
2. ทักษะการเพาะเห็ด
3. ทักษะผสมเทียมโค
4. ทักษะช่างยนต์
5. ทักษะช่างสำรวจ
6. ทักษะการผลิตลูกชิ้นจากเนื้อสัตว์
7. ทักษะพิมพ์ตัดด้วยคอมพิวเตอร์
8. ทักษะบัญชีฟาร์ม
9. ทักษะสาธิตทางวิชาชีพ
10. ทักษะการพูดภาษาอังกฤษโอกาสต่างๆ
11. ทักษะการจัดตู้ปลา
12. การสัมมนาผลงานชมรมวิชาชีพเกษตรและที่เกี่ยวข้อง สาขาพืชศาสตร์
13. การสัมมนาผลงานชมรมวิชาชีพเกษตรและที่เกี่ยวข้อง สาขาสัตวศาสตร์
14. การสัมมนาผลงานชมรมวิชาชีพเกษตรและที่เกี่ยวข้อง สาขาประมง
15. การประกวดกิจกรรมเด่นของหน่วย อกท.
16. การประกวดสิ่งประดิษฐ์คนรุ่นใหม่ ประเภทที่ 3 ด้านผลิตภัณฑ์สำเร็จรูป
17. การประกวดสิ่งประดิษฐ์คนรุ่นใหม่ ประเภทที่ 5 ด้านผลิตภัณฑ์อาหาร
18. การประกวดนิทรรศการทางการเกษตร
19. การประกวดหน่วย อกท.ที่มีความประพฤดีและร่วมกิจกรรมดีเด่น

มาตรฐานเหรียญเงิน จำนวน 11 รายการ คือ

1. ทักษะพืชผัก
2. ทักษะไม้ดอกไม้ประดับ
3. ทักษะโคนม
4. ทักษะการผลิตไส้กรอกจากเนื้อสัตว์
5. ทักษะการเขียนและนำเสนอแผนธุรกิจ
6. ทักษะการจัดสวนภาค
7. ทักษะการจัดสวนในภาชนะแก้วใส
8. ทักษะศิลปประดิษฐ์
9. การสัมมนาผลงานประเภททดลองวิจัยสาขาทั่วไป
10. การประกวดสิ่งประดิษฐ์คนรุ่นใหม่ ประเภทที่ 2 ด้านการประกอบอาชีพ
11. การประกวดโคบาล

มาตรฐานเหรียญทองแดง จำนวน 3 รายการ คือ

1. ทักษะการพูดในที่ชุมชน
2. การประกวดสิ่งประดิษฐ์คนรุ่นใหม่ ประเภทที่ 4 ด้านพลังงานและสิ่งแวดล้อม
3. การประกวดสิ่งประดิษฐ์คนรุ่นใหม่ ประเภทที่ 6 ด้านเทคโนโลยีการเกษตร

ส่วนที่ ๓

มาตรฐานการศึกษาของสถานศึกษา

มาตรฐานการศึกษาของวิทยาลัยเกษตรและเทคโนโลยีเพชรบุรี ประกอบด้วย ๓ มาตรฐาน ๑๐ ประเด็นการประเมิน ดังนี้

มาตรฐานที่ ๑ คุณลักษณะของผู้สำเร็จการศึกษาอาชีวศึกษาที่พึงประสงค์

การจัดการอาชีวศึกษา เป็นการจัดการศึกษาเพื่อพัฒนาผู้สำเร็จการศึกษาอาชีวศึกษา ให้มีความรู้ มีทักษะและการประยุกต์ใช้เป็นไปตามมาตรฐานคุณวุฒิอาชีวศึกษาแต่ละระดับการศึกษา และมีคุณธรรม จริยธรรม และคุณลักษณะที่พึงประสงค์ประกอบด้วยประเด็นการประเมิน ดังนี้

ประเด็นการประเมิน ๑.๑ ด้านความรู้

ผู้สำเร็จการศึกษาอาชีวศึกษามีความรู้เกี่ยวกับข้อเท็จจริง ตามหลักการ ทฤษฎี และแนวปฏิบัติต่างๆ ที่เกี่ยวข้องกับสาขาวิชาที่เรียน หรือทำงาน โดยเน้นความรู้เชิงทฤษฎี และหรือข้อเท็จจริง เป็นไปตามมาตรฐานคุณวุฒิอาชีวศึกษาแต่ละระดับการศึกษา

ประเด็นการประเมิน ๑.๒ ด้านทักษะและการประยุกต์ใช้

ผู้สำเร็จการศึกษาอาชีวศึกษามีทักษะที่จำเป็นในศตวรรษที่ ๒๑ ทักษะวิชาชีพ และทักษะชีวิตเป็นไปตามมาตรฐานคุณวุฒิอาชีวศึกษาแต่ละระดับการศึกษา สามารถประยุกต์ใช้ในการปฏิบัติงาน และการดำรงชีวิตอยู่ร่วมกับผู้อื่นได้อย่างมีความสุขตามปรัชญาของเศรษฐกิจพอเพียง และมีสุขภาวะที่ดี

ประเด็นการประเมิน ๑.๓ ด้านคุณธรรม จริยธรรม และคุณลักษณะที่พึงประสงค์

ผู้สำเร็จการศึกษาอาชีวศึกษามีคุณธรรม จริยธรรม จรรยาบรรณวิชาชีพ เจตคติและกิจนิสัยที่ดี ภูมิใจ และรักษาเอกลักษณ์ของชาติไทย เคารพกฎหมาย เคารพสิทธิของผู้อื่น มีความรับผิดชอบตามบทบาทหน้าที่ของตนเองตามระบอบประชาธิปไตยอันมีพระมหากษัตริย์ทรงเป็นประมุข มีจิตสาธารณะ และมีจิตสำนึกรักษ์สิ่งแวดล้อม

มาตรฐานที่ ๒ การจัดการอาชีวศึกษา

สถานศึกษามีครูที่มีคุณวุฒิการศึกษาและจำนวนตามเกณฑ์ที่กำหนด ใช้หลักสูตรฐานสมรรถนะในการจัดการเรียนการสอนที่เน้นผู้เรียนเป็นสำคัญ และบริหารจัดการทรัพยากรของสถานศึกษาอย่างมีประสิทธิภาพ มีความสำเร็จในการดำเนินการตามนโยบายสำคัญของหน่วยงานต้นสังกัดหรือหน่วยงานที่กำกับดูแลสถานศึกษา ประกอบด้วยประเด็นการประเมิน ดังนี้

ประเด็นการประเมิน ๒.๑ ด้านหลักสูตรอาชีวศึกษา

สถานศึกษาใช้หลักสูตรฐานสมรรถนะที่สอดคล้องกับความต้องการของผู้เรียน ชุมชน สถานประกอบการตลาดแรงงาน มีการปรับปรุงรายวิชาเดิม หรือกำหนดรายวิชาใหม่ หรือกลุ่มวิชาเพิ่มเติมให้ทันต่อการเปลี่ยนแปลงของเทคโนโลยีและความต้องการของตลาดแรงงาน โดยความร่วมมือกับสถานประกอบการหรือหน่วยงานที่เกี่ยวข้อง

ประเด็นการประเมิน ๒.๒ ด้านการจัดการเรียนการสอนอาชีวศึกษา

สถานศึกษามีครูที่มีคุณวุฒิการศึกษาและมีจำนวนตามเกณฑ์ที่กำหนด ได้รับการพัฒนาอย่างเป็นระบบต่อเนื่องเพื่อเป็นผู้พร้อมทั้งด้านคุณธรรม จริยธรรมและความเข้มแข็งทางวิชาการและวิชาชีพ จัดการเรียนการสอนที่เน้นผู้เรียนเป็นสำคัญ ตอบสนองความต้องการของผู้เรียนทั้งวัยเรียนและวัยทำงาน ตามหลักสูตรมาตรฐานคุณวุฒิอาชีวศึกษาแต่ละระดับการศึกษา ตามระเบียบหรือข้อบังคับเกี่ยวกับการจัดการศึกษาและการประเมินผลการเรียนของแต่ละหลักสูตร ส่งเสริม สนับสนุน กำกับ ดูแลให้ครูจัดการเรียนการสอนรายวิชาให้ถูกต้อง ครบถ้วน สมบูรณ์

ประเด็นการประเมิน ๒.๓ ด้านการบริหารจัดการ

สถานศึกษาบริหารจัดการบุคลากร สภาพแวดล้อม ภูมิทัศน์ อาคารสถานที่ ห้องเรียน ห้องปฏิบัติการ โรงฝึกงาน ศูนย์วิทยบริการ สื่อ แหล่งเรียนรู้ เทคโนโลยีสารสนเทศ ครุภัณฑ์และงบประมาณของสถานศึกษาที่มีอยู่อย่างเต็มศักยภาพและมีประสิทธิภาพ

ประเด็นการประเมิน ๒.๔ ด้านการนำนโยบายสู่การปฏิบัติ

สถานศึกษามีความสำเร็จในการดำเนินการบริหารจัดการสถานศึกษา ตามนโยบายสำคัญที่หน่วยงานต้นสังกัดหรือหน่วยงานที่กำกับดูแลสถานศึกษามอบหมาย โดยความร่วมมือของผู้บริหาร ครู บุคลากรทางการศึกษาและผู้เรียนรวมทั้งการช่วยเหลือ ส่งเสริม สนับสนุนจากผู้ปกครอง ชุมชน สถานประกอบการและหน่วยงานที่เกี่ยวข้องทั้งภาครัฐและภาคเอกชน

มาตรฐานที่ ๓ การสร้างสังคมแห่งการเรียนรู้

สถานศึกษาร่วมมือกับบุคคล ชุมชน องค์กรต่าง ๆ เพื่อสร้างสังคมแห่งการเรียนรู้มีการจัดทำนวัตกรรม สิ่งประดิษฐ์ งานสร้างสรรค์ งานวิจัย ประกอบด้วยการประเมิน ดังนี้

ประเด็นการประเมิน ๓.๑ ด้านความร่วมมือในการสร้างสังคมแห่งการเรียนรู้

สถานศึกษามีการสร้างความร่วมมือกับบุคคล ชุมชน องค์กรต่าง ๆ ทั้งในประเทศและต่างประเทศ ในการจัด การศึกษา การจัดทรัพยากรทางการศึกษา กระบวนการเรียนรู้ การบริการทางวิชาการและวิชาชีพ โดยใช้เทคโนโลยีที่เหมาะสม เพื่อพัฒนาผู้เรียนและคนในชุมชนสู่สังคมแห่งการเรียนรู้

ประเด็นการประเมิน ๓.๒ ด้านนวัตกรรม สิ่งประดิษฐ์ งานสร้างสรรค์ งานวิจัย

สถานศึกษาส่งเสริมสนับสนุนให้มีการจัดทำนวัตกรรม สิ่งประดิษฐ์ งานสร้างสรรค์งานวิจัย โดยผู้บริหาร ครู บุคลากรทางการศึกษา ผู้เรียน หรือร่วมกับบุคคล ชุมชน องค์กรต่าง ๆ ที่สามารถนำไปใช้ประโยชน์ได้ตามวัตถุประสงค์ และเผยแพร่สู่สาธารณชน

ประเด็นการประเมิน ๓.๓ ด้านการจัดการศูนย์บ่มเพาะผู้ประกอบการ

สถานศึกษาส่งเสริมสนับสนุนการจัดการศูนย์บ่มเพาะผู้ประกอบการอาชีวศึกษา พัฒนาศักยภาพผู้เรียน ครูที่ปรึกษาธุรกิจหรือครูที่เกี่ยวข้อง ส่งเสริมการประกอบธุรกิจ การดำเนินงานตามแผนธุรกิจ ใช้ธุรกิจ สถานศึกษาเป็นแหล่งเรียนรู้ และพัฒนาทักษะในการเป็นผู้ประกอบการของผู้เรียน

ส่วนที่ ๔

ผลการประเมินคุณภาพการศึกษาตามมาตรฐานการศึกษาของสถานศึกษา

สถานศึกษารายงานการประเมินผลและการติดตามตรวจสอบคุณภาพตามมาตรฐานการศึกษาของสถานศึกษา ในแต่ละมาตรฐานและประเด็นการประเมิน ดังนี้

๔.๑ มาตรฐานที่ ๑ คุณลักษณะของผู้สำเร็จการศึกษาอาชีวศึกษาที่พึงประสงค์

๔.๑.๑ ผลสัมฤทธิ์

๑) ด้านความรู้ ให้สถานศึกษารายงานผลสัมฤทธิ์ในการพัฒนาคุณลักษณะของผู้สำเร็จการศึกษาอาชีวศึกษาที่พึงประสงค์ด้านความรู้ตามรายการประเมินคุณภาพการศึกษาของสถานศึกษาอาชีวศึกษา ดังนี้

๑.๑) การดูแลและแนะแนวผู้เรียน

ผลจากการดูแลผู้เรียนอย่างเป็นระบบ ส่งผลให้ผู้เรียนสำเร็จการศึกษาตามเกณฑ์ที่กำหนด ผู้เรียนคิดเป็นร้อยละของผู้สำเร็จการศึกษาหลักสูตรประกาศนียบัตรวิชาชีพ (ปวช.) และหลักสูตรประกาศนียบัตรวิชาชีพชั้นสูง(ปวส.) ทั้งหมดเทียบกับจำนวนผู้เรียนหลักสูตรประกาศนียบัตรวิชาชีพ (ปวช.) และหลักสูตรประกาศนียบัตรวิชาชีพชั้นสูง(ปวส.) แรกเข้าของรุ่นที่สำเร็จการศึกษา ร้อยละ ๕๖.๓๕ มีค่าคะแนนเท่ากับ ๒ มีผลการประเมินอยู่ในระดับ ปานกลาง

๑.๒) ผู้เรียนมีสมรรถนะในการเป็นผู้ประกอบการหรือการประกอบอาชีพอิสระ

ในปีการศึกษา ๒๕๖๒ มีนักเรียนนักศึกษาที่ได้เข้าร่วมกิจกรรมในโครงการของศูนย์บ่มเพาะฯ เพื่อพัฒนาการเป็นผู้ประกอบการหรือการประกอบอาชีพอิสระจำนวน ๗๑ คน โดยมีทั้งนักเรียนในระดับ ปวช. และนักศึกษาในระดับ ปวส. และจากการสำรวจข้อมูลผู้เรียนที่จบการศึกษาในปีการศึกษา ๒๕๖๒ แล้วได้ประกอบอาชีพอิสระ พบว่ามีจำนวนทั้งสิ้น ๖๔ คน คิดเป็นร้อยละ ๙๐ ค่าคะแนนเท่ากับ ๕ จัดอยู่ในระดับคุณภาพ ยอดเยี่ยม

๑.๓) ผลงานของผู้เรียนด้านนวัตกรรม สิ่งประดิษฐ์ งานสร้างสรรค์ หรืองานวิจัย

วิทยาลัยเกษตรและเทคโนโลยีเพชรบุรีสนับสนุนให้ผู้เรียนพัฒนานวัตกรรม สิ่งประดิษฐ์ งานสร้างสรรค์ หรืองานวิจัย โดยทางวิทยาลัยได้มีการจัดกิจกรรมการประกวดสิ่งประดิษฐ์ นวัตกรรม งานสร้างสรรค์ หรืองานวิจัยภายในสถานศึกษา มีผลงานและได้รับรางวัลจากการเข้าร่วมประกวดนวัตกรรม สิ่งประดิษฐ์ งานสร้างสรรค์ งานวิจัย ในระดับจังหวัด ระดับภาค ไปจนถึงได้รับรางวัลระดับชาติ จึงทำให้ผลการประเมิน มีค่าคะแนนเท่ากับ ๔ อยู่ในระดับดีเลิศ

๑.๔) ผลการแข่งขันทักษะวิชาชีพ

วิทยาลัยเกษตรและเทคโนโลยีเพชรบุรี มีการดำเนินการตามแผนที่กำหนดไว้ โดยมีการประชุม การวางแผนการดำเนินโครงการ การดำเนินกิจกรรม การสรุปและรายงานผลของผู้เรียนใน การแข่งขันทักษะวิชาชีพในสถานศึกษา คิดเป็นร้อยละ ๖๒.๐๐ การแข่งขันทักษะวิชาชีพระดับจังหวัด คิดเป็นร้อยละ ๖๒.๐๐ การแข่งขันทักษะวิชาชีพระดับภาค คิดเป็นร้อยละ ๔๑.๙๔ การแข่งขันทักษะวิชาชีพระดับชาติ คิดเป็นร้อยละ ๒๗.๒๔ และ การแข่งขันทักษะวิชาชีพระดับนานาชาติ คิดเป็นร้อยละ ๐ ซึ่งในปีการศึกษา ๒๕๖๒ สถานศึกษาได้มีการส่งเสริม สนับสนุนให้มีการประกวดแข่งขันทักษะวิชาชีพในระดับสถานศึกษา ผู้เรียนได้รับรางวัลจากการประกวด แข่งขันทักษะวิชาชีพในระดับจังหวัด ระดับภาค และระดับชาติ มีผลให้การประเมิน มีค่าคะแนนเท่ากับ ๔ ระดับคุณภาพดีเลิศ

๑.๕) ผลการประเมินมาตรฐานวิชาชีพ

ผลการพัฒนาผู้เรียนอย่างเป็นระบบ ส่งผลให้ผู้เรียนผ่านเกณฑ์การประเมินมาตรฐานวิชาชีพ ในระดับปวช.๓ จำนวน ๑๖ คน จากผู้เข้ารับการประเมินทั้งหมด ๓๙ คน คิดเป็นร้อยละ ๔๑.๐๒ และในระดับปวส.๒ ประเภทวิชาเกษตรกรรม จำนวน ๒๑ คน จากผู้เข้ารับการประเมินทั้งหมด ๒๔ คน คิดเป็นร้อยละ ๘๗.๕๐ และประเภทวิชาประมง จำนวน ๙ คน จากผู้เข้ารับการประเมินทั้งหมด ๙ คน คิดเป็นร้อยละ ๑๐๐ เฉลี่ยทั้งระดับ ปวช. และ ระดับ ปวส. เท่ากับร้อยละ ๖๓.๘๘ ค่าคะแนนเท่ากับ ๓ จัดอยู่ในระดับคุณภาพ ดี

๑.๖) ผลการทดสอบทางการศึกษาระดับชาติด้านอาชีวศึกษา (V-NET)

ผลการพัฒนาผู้เรียนอย่างเป็นระบบ ส่งผลให้ผู้เรียนระดับ ปวช.๓ มีผลการทดสอบทางการศึกษาระดับชาติด้านอาชีวศึกษา (V-NET) ตั้งแต่ค่าคะแนนเฉลี่ยระดับชาติขึ้นไป ในจำนวน ๒๒ คน จากผู้ที่ลงทะเบียนเรียนครบทุกรายวิชาตามโครงสร้างหลักสูตรทั้งหมด ๓๙ คน คิดเป็นร้อยละ ๕๖.๔๑ และในระดับปวส.๒ ประเภทวิชาเกษตรกรรม จำนวน ๑๑ คน จากผู้ที่ลงทะเบียนเรียนครบทุกรายวิชาตามโครงสร้างหลักสูตรทั้งหมด ๒๔ คน คิดเป็นร้อยละ ๔๕.๘๓ และประเภทวิชาประมง จำนวน ๒ คน จากผู้ที่ลงทะเบียนเรียนครบทุกรายวิชาตามโครงสร้างหลักสูตรทั้งหมด ๙ คน คิดเป็นร้อยละ ๒๒.๒๒ เฉลี่ยทั้งระดับ ปวช. และ ระดับ ปวส. เท่ากับร้อยละ ๔๘.๖๑ ค่าคะแนนเท่ากับ ๑ จัดอยู่ในระดับคุณภาพ กำลังพัฒนา

๑.๗) การมีงานทำและศึกษาต่อของผู้สำเร็จการศึกษา

ผลการติดตามการมีงานทำและศึกษาต่อของผู้สำเร็จการศึกษา มีผู้สำเร็จการศึกษา หลักสูตรประกาศนียบัตรวิชาชีพ ปีการศึกษา ๒๕๖๒ ประเภทวิชาเกษตรกรรม สาขาวิชาเกษตรศาสตร์ สาขางานการเกษตร จำนวน ๓๙ คน ผู้สำเร็จการศึกษาหลักสูตรประกาศนียบัตรวิชาชีพชั้นสูง ปีการศึกษา ๒๕๖๒ ประเภทวิชาเกษตรกรรม สาขาวิชาพืชศาสตร์ สาขางานพืชสวน จำนวน ๗ คน ประเภทวิชาเกษตรกรรม สาขาวิชาสัตวศาสตร์ สาขางานการผลิตสัตว์ จำนวน ๑๖ คน ประเภทวิชาประมง สาขาวิชาเพาะเลี้ยงสัตว์น้ำจำนวน ๙ คน รวมทุกสาขาวิชา จำนวน ๓๒ คน โดยมีผู้สำเร็จการศึกษาหลักสูตรประกาศนียบัตรวิชาชีพ(ปวช.) ในปีการศึกษา ๒๕๖๒ ที่มีงานทำ ประกอบอาชีพอิสระ หรือศึกษาต่อ จำนวน ๓๖ คน และมีผู้สำเร็จการศึกษาหลักสูตรประกาศนียบัตรวิชาชีพชั้นสูง (ปวส.) ในปีการศึกษา ๒๕๖๒ ที่มีงานทำประกอบอาชีพอิสระหรือศึกษาต่อ ประเภทวิชาเกษตรกรรม สาขาวิชาสัตวศาสตร์ สาขางานการผลิตสัตว์ จำนวน ๑๔ คน ประเภทวิชาเกษตรกรรม สาขาวิชาพืชศาสตร์ สาขางานพืชสวน จำนวน ๗ คน ประเภทวิชาประมง สาขาวิชาเพาะเลี้ยงสัตว์น้ำ จำนวน ๗ คน รวมทุกสาขาวิชาจำนวน ๒๘ คน นั่นคือมีจำนวนผู้สำเร็จการศึกษาระดับปวช. และ ปวส.ทั้งหมดในปีการศึกษา ที่ผ่านมา จำนวน ๗๑ คนและมีจำนวนผู้สำเร็จการศึกษาระดับปวช. และ ปวส. ในปีการศึกษาที่ผ่านมา ที่มีงานทำหรือศึกษาต่อจำนวน ๖๔ ดังนั้นจึงมีอัตราส่วนผู้สำเร็จการศึกษาปวช. และ ปวส. ทั้งหมดในปีการศึกษาที่ผ่านมา คิดเป็นร้อยละ ๙๐.๑๔ มีค่าคะแนน เท่ากับ ๕ จัดอยู่ในระดับคุณภาพ ยอดเยี่ยม

๒) ด้านทักษะและการประยุกต์ใช้

๒.๑) การดูแลและแนะแนวผู้เรียน

ผลจากการดูแลผู้เรียนอย่างเป็นระบบ ส่งผลให้ผู้เรียนสำเร็จการศึกษาตามเกณฑ์ที่กำหนด ผู้เรียนคิดเป็นร้อยละของผู้สำเร็จการศึกษาหลักสูตรประกาศนียบัตรวิชาชีพ (ปวช.) และหลักสูตรประกาศนียบัตรวิชาชีพชั้นสูง(ปวส.) ทั้งหมดเทียบกับจำนวนผู้เรียนหลักสูตรประกาศนียบัตรวิชาชีพ (ปวช.) และหลักสูตรประกาศนียบัตรวิชาชีพชั้นสูง(ปวส.) แรกเข้าของรุ่นที่สำเร็จการศึกษา ร้อยละ ๕๖.๓๕ มีค่าคะแนนเท่ากับ ๒ มีผลการประเมินอยู่ในระดับ ปานกลาง

๒.๒) ผู้เรียนมีสมรรถนะในการเป็นผู้ประกอบการหรือการประกอบอาชีพอิสระ

ในปีการศึกษา ๒๕๖๒ มีนักเรียนนักศึกษาที่ได้เข้าร่วมกิจกรรมในโครงการของศูนย์ป่มเพาะฯ เพื่อพัฒนาการเป็นผู้ประกอบการหรือการประกอบอาชีพอิสระจำนวน ๗๑ คน โดยมีทั้งนักเรียนในระดับ ปวช. และนักศึกษาในระดับ ปวส. และจากการสำรวจข้อมูลผู้เรียนที่จบการศึกษาในปีการศึกษา ๒๕๖๒ แล้วได้ประกอบอาชีพอิสระ พบว่ามีจำนวนทั้งสิ้น ๖๔ คน คิดเป็นร้อยละ ๙๐ ค่าคะแนนเท่ากับ ๕ จัดอยู่ในระดับคุณภาพ ยอดเยี่ยม

๒.๓) ผลงานของผู้เรียนด้านนวัตกรรม สิ่งประดิษฐ์ งานสร้างสรรค์ หรืองานวิจัย

วิทยาลัยเกษตรและเทคโนโลยีเพชรบุรีสนับสนุนให้ผู้เรียนพัฒนานวัตกรรม สิ่งประดิษฐ์ งานสร้างสรรค์ หรืองานวิจัย โดยทางวิทยาลัยได้มีการจัดกิจกรรมการประกวดสิ่งประดิษฐ์ นวัตกรรม งานสร้างสรรค์ หรืองานวิจัยภายในสถานศึกษา มีผลงานและได้รับรางวัลจากการเข้าร่วมประกวดนวัตกรรม สิ่งประดิษฐ์ งานสร้างสรรค์ งานวิจัย ในระดับจังหวัด ระดับภาค ไปจนถึงได้รับรางวัลระดับชาติ จึงทำให้ผลการประเมิน มีค่าคะแนนเท่ากับ ๔ อยู่ในระดับดีเลิศ

๒.๔) ผลการแข่งขันทักษะวิชาชีพ

วิทยาลัยเกษตรและเทคโนโลยีเพชรบุรี มีการดำเนินการตามแผนที่กำหนดไว้ โดยมีการประชุม การวางแผนการดำเนินโครงการ การดำเนินกิจกรรม การสรุปและรายงานผลของผู้เรียนใน การแข่งขันทักษะวิชาชีพในสถานศึกษา คิดเป็นร้อยละ ๖๒.๐๐ การแข่งขันทักษะวิชาชีพระดับจังหวัด คิดเป็นร้อยละ ๖๒.๐๐ การแข่งขันทักษะวิชาชีพระดับภาค คิดเป็นร้อยละ ๔๑.๙๔ การแข่งขันทักษะวิชาชีพระดับชาติ คิดเป็นร้อยละ ๒๗.๒๔ และ การแข่งขันทักษะวิชาชีพระดับนานาชาติ คิดเป็นร้อยละ ๐ ซึ่งในปีการศึกษา ๒๕๖๑ สถานศึกษาได้มีการส่งเสริม สนับสนุนให้มีการประกวดแข่งขันทักษะวิชาชีพในระดับสถานศึกษา ผู้เรียนได้รับรางวัลจากการประกวด แข่งขันทักษะวิชาชีพในระดับจังหวัด ระดับภาค และระดับชาติ มีผลให้การประเมินมีค่าคะแนนเท่ากับ ๔ ระดับคุณภาพดีเลิศ

๒.๕) ผลการประเมินมาตรฐานวิชาชีพ

ผลการพัฒนาผู้เรียนอย่างเป็นระบบ ส่งผลให้ผู้เรียนผ่านเกณฑ์การประเมินมาตรฐานวิชาชีพ ในระดับปวช.๓ จำนวน ๑๖ คน จากผู้เข้ารับการประเมินทั้งหมด ๓๙ คน คิดเป็นร้อยละ ๔๑.๐๒ และในระดับปวส.๒ ประเภทวิชาเกษตรกรรม จำนวน ๒๑ คน จากผู้เข้ารับการประเมินทั้งหมด ๒๔ คน คิดเป็นร้อยละ ๘๗.๕๐ และประเภทวิชาประมง จำนวน ๙ คน จากผู้เข้ารับการประเมินทั้งหมด ๙ คน คิดเป็น

ร้อยละ ๑๐๐ เฉลี่ยทั้งระดับ ปวช. และ ระดับ ปวส. เท่ากับร้อยละ ๖๓.๘๘ ค่าคะแนนเท่ากับ ๓ จัดอยู่ในระดับคุณภาพ ดี

๒.๖) ผลการทดสอบทางการศึกษาระดับชาติด้านอาชีวศึกษา (V-NET)

ผลการพัฒนาผู้เรียนอย่างเป็นระบบ ส่งผลให้ผู้เรียนระดับ ปวช.๓ มีผลการทดสอบทางการศึกษาระดับชาติด้านอาชีวศึกษา (V-NET) ตั้งแต่ค่าคะแนนเฉลี่ยระดับชาติขึ้นไป ในจำนวน ๒๒ คน จากผู้ลงทะเบียนเรียนครบทุกรายวิชาตามโครงสร้างหลักสูตรทั้งหมด ๓๙ คน คิดเป็นร้อยละ ๕๖.๔๑ และในระดับปวส.๒ ประเภทวิชาเกษตรกรรม จำนวน ๑๑ คน จากผู้ลงทะเบียนเรียนครบทุกรายวิชาตามโครงสร้างหลักสูตรทั้งหมด ๒๔ คน คิดเป็นร้อยละ ๔๕.๘๓ และประเภทวิชาประมง จำนวน ๒ คน จากผู้ลงทะเบียนเรียนครบทุกรายวิชาตามโครงสร้างหลักสูตรทั้งหมด ๙ คน คิดเป็นร้อยละ ๒๒.๒๒ เฉลี่ยทั้งระดับ ปวช. และ ระดับ ปวส. เท่ากับร้อยละ ๔๘.๖๑ ค่าคะแนนเท่ากับ ๑ จัดอยู่ในระดับคุณภาพ กำลังพัฒนา

๒.๗) การมีงานทำและศึกษาต่อของผู้สำเร็จการศึกษา

ผลการติดตามการมีงานทำและศึกษาต่อของผู้สำเร็จการศึกษา มีผู้สำเร็จการศึกษาหลักสูตรประกาศนียบัตรวิชาชีพ ปีการศึกษา ๒๕๖๒ ประเภทวิชาเกษตรกรรม สาขาวิชาเกษตรศาสตร์ สาขางานการเกษตร จำนวน ๓๙ คน ผู้สำเร็จการศึกษาหลักสูตรประกาศนียบัตรวิชาชีพชั้นสูง ปีการศึกษา ๒๕๖๒ ประเภทวิชาเกษตรกรรม สาขาวิชาพืชศาสตร์ สาขางานพืชสวน จำนวน ๗ คน ประเภทวิชาเกษตรกรรม สาขาวิชาสัตวศาสตร์ สาขางานการผลิตสัตว์ จำนวน ๑๖ คน ประเภทวิชาประมง สาขาวิชาเพาะเลี้ยงสัตว์น้ำจำนวน ๙ คน รวมทุกสาขาวิชา จำนวน ๓๒ คน โดยมีผู้สำเร็จการศึกษาหลักสูตรประกาศนียบัตรวิชาชีพ(ปวช.) ในปีการศึกษา ๒๕๖๒ ที่มีงานทำ ประกอบอาชีพอิสระ หรือศึกษาต่อ จำนวน ๓๖ คน และมีผู้สำเร็จการศึกษาหลักสูตรประกาศนียบัตรวิชาชีพชั้นสูง (ปวส.) ในปีการศึกษา ๒๕๖๒ ที่มีงานทำประกอบอาชีพอิสระหรือศึกษาต่อ ประเภทวิชาเกษตรกรรม สาขาวิชาสัตวศาสตร์ สาขางานการผลิตสัตว์ จำนวน ๑๔ คน ประเภทวิชาเกษตรกรรม สาขาวิชาพืชศาสตร์ สาขางานพืชสวน จำนวน ๗ คน ประเภทวิชาประมง สาขาวิชาเพาะเลี้ยงสัตว์น้ำ จำนวน ๗ คน รวมทุกสาขาวิชาจำนวน ๒๘ คน นั่นคือมีจำนวนผู้สำเร็จการศึกษาระดับปวช. และ ปวส.ทั้งหมดในปีการศึกษา ที่ผ่านมา จำนวน ๗๑ คนและมีจำนวนผู้สำเร็จการศึกษาระดับปวช. และ ปวส. ในปีการศึกษาที่ผ่านมา ที่มีงานทำหรือศึกษาต่อจำนวน ๖๔ ดังนั้นจึงมีอัตราส่วนผู้สำเร็จการศึกษาปวช. และ ปวส. ทั้งหมดในปีการศึกษาที่ผ่านมา คิดเป็นร้อยละ ๙๐.๑๔ มีค่าคะแนน เท่ากับ ๕ จัดอยู่ในระดับคุณภาพ ยอดเยี่ยม

๓) ด้านคุณธรรม จริยธรรม และคุณลักษณะที่พึงประสงค์

๓.๑) การดูแลและแนะแนวผู้เรียน

ผลจากการดูแลผู้เรียนอย่างเป็นระบบ ส่งผลให้ผู้เรียนสำเร็จการศึกษาตามเกณฑ์ที่กำหนด ผู้เรียนคิดเป็นร้อยละของผู้สำเร็จการศึกษาหลักสูตรประกาศนียบัตรวิชาชีพ (ปวช.) และหลักสูตรประกาศนียบัตรวิชาชีพชั้นสูง(ปวส.) ทั้งหมดเทียบกับจำนวนผู้เรียนหลักสูตรประกาศนียบัตรวิชาชีพ (ปวช.) และหลักสูตรประกาศนียบัตรวิชาชีพชั้นสูง(ปวส.) แรกเข้าของรุ่นที่สำเร็จการศึกษา ร้อยละ ๕๖.๓๕ มีค่าคะแนนเท่ากับ ๒ มีผลการประเมินอยู่ในระดับ ปานกลาง

๓.๒) ผู้เรียนมีคุณลักษณะที่พึงประสงค์

วิทยาลัยเกษตรและเทคโนโลยีเพชรบุรี มีการดำเนินการตามแผนที่กำหนดไว้ โดยมีการประชุม การวางแผนการดำเนินโครงการ การดำเนินกิจกรรม การสรุปและรายงานผลของผู้เรียนในด้าน ความรับผิดชอบ ความซื่อสัตย์ การเสียสละเพื่อส่วนรวม มีความเป็นประชาธิปไตยต่าง การทำงานร่วมกับผู้อื่นได้ มีภาวะในการเป็นผู้นำที่ดี การกล้าแสดงออก ภูมิใจในความเป็นไทย และการอนุรักษ์ ทรัพยากรธรรมชาติ จำนวน ๑๐ โครงการ คิดเป็นร้อยละ ๘๒.๐๑ มีค่าคะแนนเท่ากับ ๔ ระดับคุณภาพดี เลิศ

๓.๓) ผู้เรียนมีสมรรถนะในการเป็นผู้ประกอบการหรือประกอบอาชีพอิสระ

ในปีการศึกษา ๒๕๖๒ มีนักเรียนนักศึกษาได้เข้าร่วมกิจกรรมในโครงการของศูนย์ บ่มเพาะฯ เพื่อพัฒนาการเป็นผู้ประกอบการหรือการประกอบอาชีพอิสระจำนวน ๗๑ คน โดยมีทั้งนักเรียน ในระดับ ปวช. และนักศึกษาในระดับ ปวส. และจากการสำรวจข้อมูลผู้เรียนที่จบการศึกษาในปีการศึกษา ๒๕๖๒ แล้วได้ประกอบอาชีพอิสระ พบว่ามีจำนวนทั้งสิ้น ๖๔ คน คิดเป็นร้อยละ ๙๐ ค่าคะแนนเท่ากับ ๕ จัดอยู่ในระดับคุณภาพ ยอดเยี่ยม

๓.๔) ผลงานของผู้เรียนด้านนวัตกรรม สิ่งประดิษฐ์ งานสร้างสรรค์ หรืองานวิจัย

วิทยาลัยเกษตรและเทคโนโลยีเพชรบุรีสนับสนุนให้ผู้เรียนพัฒนานวัตกรรม สิ่งประดิษฐ์ งานสร้างสรรค์ หรืองานวิจัย โดยทางวิทยาลัยได้มีการจัดกิจกรรมการประกวดสิ่งประดิษฐ์ นวัตกรรมงาน สร้างสรรค์ หรืองานวิจัยภายในสถานศึกษา มีผลงานและได้รับรางวัลจากการเข้าร่วมประกวดนวัตกรรม สิ่งประดิษฐ์ งานสร้างสรรค์ งานวิจัย ในระดับจังหวัด ระดับภาค ไปจนถึงได้รับรางวัลระดับชาติ จึงทำให้ผล การประเมิน มีค่าคะแนนเท่ากับ ๔ อยู่ในระดับดีเลิศ

๓.๕) ผลการแข่งขันทักษะวิชาชีพ

วิทยาลัยเกษตรและเทคโนโลยีเพชรบุรี มีการดำเนินการตามแผนที่กำหนดไว้ โดยมีการประชุม การวางแผนการดำเนินโครงการ การดำเนินกิจกรรม การสรุปและรายงานผลของผู้เรียนใน การแข่งขันทักษะวิชาชีพในสถานศึกษา คิดเป็นร้อยละ ๖๒.๐๐ การแข่งขันทักษะวิชาชีพระดับจังหวัด คิดเป็น ร้อยละ ๖๒.๐๐ การแข่งขันทักษะวิชาชีพระดับภาค คิดเป็นร้อยละ ๔๑.๙๔ การแข่งขันทักษะวิชาชีพ ระดับชาติ คิดเป็นร้อยละ ๒๗.๒๔ และ การแข่งขันทักษะวิชาชีพระดับนานาชาติ คิดเป็นร้อยละ ๐ ซึ่งใน ปีการศึกษา ๒๕๖๑ สถานศึกษาได้มีการส่งเสริม สนับสนุนให้มีการประกวดแข่งขันทักษะวิชาชีพในระดับ สถานศึกษา ผู้เรียนได้รับรางวัลจากการประกวด แข่งขันทักษะวิชาชีพในระดับจังหวัด ระดับภาค และ ระดับชาติ มีผลให้การประเมินมีค่าคะแนนเท่ากับ ๔ ระดับคุณภาพดีเลิศ

๓.๖) ผลการประเมินมาตรฐานวิชาชีพ

ผลการพัฒนาผู้เรียนอย่างเป็นระบบ ส่งผลให้ผู้เรียนผ่านเกณฑ์การประเมินมาตรฐานวิชาชีพ ใน ระดับปวช.๓ จำนวน ๑๖ คน จากผู้เข้ารับการประเมินทั้งหมด ๓๙ คน คิดเป็นร้อยละ ๔๑.๐๒ และใน ระดับปวส.๒ ประเภทวิชาเกษตรกรรม จำนวน ๒๑ คน จากผู้เข้ารับการประเมินทั้งหมด ๒๔ คน คิดเป็น

ร้อยละ ๘๗.๕๐ และประเพณีวิชาประมง จำนวน ๙ คน จากผู้เข้ารับการประเมินทั้งหมด ๙ คน คิดเป็นร้อยละ ๑๐๐ เฉลี่ยทั้งระดับ ปวช. และ ระดับ ปวส. เท่ากับร้อยละ ๖๓.๘๘ ค่าคะแนนเท่ากับ ๓ จัดอยู่ในระดับคุณภาพ ดี

๓.๗) ผลการทดสอบทางการศึกษาระดับชาติด้านอาชีวศึกษา (V-NET)

ผลการพัฒนาผู้เรียนอย่างเป็นระบบ ส่งผลให้ผู้เรียนระดับ ปวช.๓ มีผลการทดสอบทางการศึกษาระดับชาติด้านอาชีวศึกษา (V-NET) ตั้งแต่ค่าคะแนนเฉลี่ยระดับชาติขึ้นไป ในจำนวน ๒๒ คน จากผู้ลงทะเบียนเรียนครบทุกรายวิชาตามโครงสร้างหลักสูตรทั้งหมด ๓๙ คน คิดเป็นร้อยละ ๕๖.๔๑ และในระดับปวส.๒ ประเพณีวิชาเกษตรกรรม จำนวน ๑๑ คน จากผู้ลงทะเบียนเรียนครบทุกรายวิชาตามโครงสร้างหลักสูตรทั้งหมด ๒๔ คน คิดเป็นร้อยละ ๔๕.๘๓ และประเพณีวิชาประมง จำนวน ๒ คน จากผู้ลงทะเบียนเรียนครบทุกรายวิชาตามโครงสร้างหลักสูตรทั้งหมด ๙ คน คิดเป็นร้อยละ ๒๒.๒๒ เฉลี่ยทั้งระดับ ปวช. และ ระดับ ปวส. เท่ากับร้อยละ ๔๘.๖๑ ค่าคะแนนเท่ากับ ๑ จัดอยู่ในระดับคุณภาพ กำลังพัฒนา

๓.๘) การมีงานทำและศึกษาต่อของผู้สำเร็จการศึกษา

ผลการติดตามการมีงานทำและศึกษาต่อของผู้สำเร็จการศึกษา มีผู้สำเร็จการศึกษาหลักสูตรประกาศนียบัตรวิชาชีพ ปีการศึกษา ๒๕๖๒ ประเพณีวิชาเกษตรกรรม สาขาวิชาเกษตรศาสตร์ สาขางานการเกษตร จำนวน ๓๙ คน ผู้สำเร็จการศึกษาหลักสูตรประกาศนียบัตรวิชาชีพชั้นสูง ปีการศึกษา ๒๕๖๒ ประเพณีวิชาเกษตรกรรม สาขาวิชาพืชศาสตร์ สาขางานพืชสวน จำนวน ๗ คน ประเพณีวิชาเกษตรกรรม สาขาวิชาสัตวศาสตร์ สาขางานการผลิตสัตว์ จำนวน ๑๖ คน ประเพณีวิชาประมง สาขาวิชาเพาะเลี้ยงสัตว์น้ำจำนวน ๙ คน รวมทุกสาขาวิชา จำนวน ๓๒ คน โดยมีผู้สำเร็จการศึกษาหลักสูตรประกาศนียบัตรวิชาชีพ(ปวช.) ในปีการศึกษา ๒๕๖๒ ที่มีงานทำ ประกอบอาชีพอิสระ หรือศึกษาต่อ จำนวน ๓๖ คน และมีผู้สำเร็จการศึกษาหลักสูตรประกาศนียบัตรวิชาชีพชั้นสูง (ปวส.) ในปีการศึกษา ๒๕๖๒ ที่มีงานทำประกอบอาชีพอิสระหรือศึกษาต่อ ประเพณีวิชาเกษตรกรรม สาขาวิชาสัตวศาสตร์ สาขางานการผลิตสัตว์ จำนวน ๑๔ คน ประเพณีวิชาเกษตรกรรม สาขาวิชาพืชศาสตร์ สาขางานพืชสวน จำนวน ๗ คน ประเพณีวิชาประมง สาขาวิชาเพาะเลี้ยงสัตว์น้ำ จำนวน ๗ คน รวมทุกสาขาวิชาจำนวน ๒๘ คน นั่นคือมีจำนวนผู้สำเร็จการศึกษาระดับปวช. และ ปวส.ทั้งหมดในปีการศึกษา ที่ผ่านมา จำนวน ๗๑ คนและมีจำนวนผู้สำเร็จการศึกษาระดับปวช. และ ปวส. ในปีการศึกษาที่ผ่านมา ที่มีงานทำหรือศึกษาต่อจำนวน ๖๔ ดังนั้นจึงมีอัตราส่วนผู้สำเร็จการศึกษาปวช. และ ปวส. ทั้งหมดในปีการศึกษาที่ผ่านมา คิดเป็นร้อยละ ๙๐.๑๔ มีค่าคะแนน เท่ากับ ๕ จัดอยู่ในระดับคุณภาพ ยอดเยี่ยม

๓.๙) การบริการชุมชนและจิตอาสา

วิทยาลัยเกษตรและเทคโนโลยีเพชรบุรีได้มีการจัดกิจกรรมให้ผู้บริหาร คุณครู บุคลากรทางการศึกษา และผู้เรียนเข้าร่วมกิจกรรมบริการชุมชน มีการบริการด้านวิชาการ บริการวิชาชีพ รวมถึงการเข้าร่วมกิจกรรมอาสาต่าง ๆ มีการนำนวัตกรรมสิ่งประดิษฐ์ มาบริการชุมชนอย่างต่อเนื่อง มีผลการประเมินเท่ากับ ๕ ระดับคุณภาพ ยอดเยี่ยม

๔.๑.๒ จุดเด่น

ด้านความรู้

วิทยาลัยเกษตรและเทคโนโลยีเพชรบุรีมีการจัดโครงการติว V-NET ให้กับนักเรียน นักศึกษา เพื่อเป็นการเตรียมความพร้อมในการสอบ V-NET อีกทั้งยังมีการสนับสนุนผู้เรียนและคุณครูผู้สอนในการแข่งขันทักษะวิชาชีพ การทำสิ่งประดิษฐ์ งานสร้างสรรค์ หรืองานวิจัยต่าง ๆ

ด้านทักษะและการประยุกต์ใช้

วิทยาลัยเกษตรและเทคโนโลยีเพชรบุรีมีการดูแลผู้เรียนอย่างเป็นระบบจึงส่งผลให้ผู้เรียนสำเร็จการศึกษาตามเกณฑ์ที่กำหนด วิทยาลัยฯ ได้เข้าร่วมประเมินศูนย์บ่มเพาะผู้ประกอบการอาชีวศึกษา และได้รับผลการประเมินในระดับ ๕ ดาว อย่างต่อเนื่องถึง๓ปีติดต่อกัน นอกจากนี้แล้ววิทยาลัยฯ ยังมีระบบการติดตามผู้เรียนที่สำเร็จการศึกษาอย่างมีประสิทธิภาพ

ด้านคุณธรรม จริยธรรมและคุณลักษณะที่พึงประสงค์

วิทยาลัยเกษตรและเทคโนโลยีเพชรบุรีมีการจัดค่ายเพื่ออบรมคุณธรรม จริยธรรม จัดอบรมโครงการต่าง ๆ เพื่อให้ผู้เรียนมีพฤติกรรม มีคุณลักษณะที่พึงประสงค์ สามารถอยู่ในชุมชนและสังคมได้อย่างมีความสุข

๔.๑.๓ จุดที่ควรพัฒนา

วิทยาลัยฯ ควรมีการพัฒนาผู้เรียนในด้านการสอบมาตรฐานวิชาชีพ และการทดสอบทางการศึกษาระดับชาติ (V-NET) เน้นให้ผู้เรียนเห็นความสำคัญของการสอบมาตรฐานวิชาชีพ การสอบ V-NET อาจส่งผลให้มีค่าคะแนนเฉลี่ยผ่านเกณฑ์และอยู่ในระดับที่ดีขึ้น

๔.๑.๔ ข้อเสนอแนะเพื่อการพัฒนา

วิทยาลัยฯ จัดโครงการติว V-Net และสนับสนุนเงินและงบประมาณในการให้เด็กฝึกทักษะต่าง ๆ อย่างเต็มที่

๔.๒ มาตรฐานที่ ๒ การจัดการอาชีวศึกษา

๔.๒.๑ ผลสัมฤทธิ์

๑) ด้านหลักสูตรอาชีวศึกษา

๑.๑) การพัฒนาหลักสูตรฐานสมรรถนะอย่างเป็นระบบ

สถานศึกษามีการพัฒนาหรือปรับปรุงหลักสูตรในสาขาวิชาหรือสาขาวิชา ร่วมกับสถานประกอบการหรือ หน่วยงานที่เกี่ยวข้อง เพื่อให้ผู้เรียนมีสมรรถนะอาชีพ สอดคล้องกับการเปลี่ยนแปลงของเทคโนโลยีและความต้องการของตลาดแรงงาน โดยจะเห็นได้ว่า วิทยาลัยฯ สามารถเปิดหลักสูตรปริญญาตรี เทคโนโลยีการผลิตสัตว์ และการเปิดสอนสาขาพืชศาสตร์ สาขาเทคโนโลยีภูมิทัศน์ ระดับปวส. เป็นระบบการจัดการเรียนการสอนทวิภาคี โดยมีการวิเคราะห์หลักสูตรร่วมกับสถานประกอบการก่อนทำการเปิดสอนในปีการศึกษา ๒๕๖๒ สถานศึกษามีการใช้หลักสูตรฐานสมรรถนะที่ได้จากการพัฒนา ปัจจุบันทางวิทยาลัยฯ ได้ใช้หลักสูตรที่ได้รับการพัฒนาร่วมกับสถานประกอบการใน ๔ สาขาวิชาจากทั้งหมด ๕ สาขาวิชาคิดเป็นร้อยละ ๘๐ เพื่อการพัฒนาหลักสูตรฐานสมรรถนะทางวิทยาลัยเกษตรและเทคโนโลยีเพชรบุรีได้มีคำสั่งให้มีครูรับผิดชอบในการติดตาม ประเมินผล และปรับปรุงหลักสูตรฐานสมรรถนะที่ได้จากการพัฒนาให้มีความสอดคล้องกับความต้องการของสถานประกอบการเกณฑ์การประเมิน ข้อ ๒.๑.๑ การพัฒนาหลักสูตรฐานสมรรถนะอย่างเป็นระบบ มีค่าคะแนนเท่ากับ ๕ อยู่ในระดับยอดเยี่ยม

๑.๒) การพัฒนาหลักสูตรฐานสมรรถนะหรือปรับปรุงรายวิชา หรือปรับปรุงรายวิชาเดิม หรือกำหนดรายวิชาเพิ่มเติม

สถานศึกษามีการพัฒนาหรือปรับปรุงหลักสูตรฐานสมรรถนะในสาขางานหรือสาขาวิชา ร่วมกับสถานประกอบการหรือ หน่วยงานที่เกี่ยวข้อง จำนวน ๔ สาขางาน จากสาขางานทั้งหมด ๕ สาขางาน คือ พืชศาสตร์ สัตว์ศาสตร์ ประมง เกษตรศาสตร์ และคอมพิวเตอร์ธุรกิจ เพื่อให้ผู้เรียนมีสมรรถนะอาชีพ สอดคล้องกับการเปลี่ยนแปลงของเทคโนโลยีและความต้องการของตลาดแรงงาน โดยจะเห็นว่า วิทยาลัยฯ ได้นำหลักสูตรวิชาชีพ รายวิชาในสาขางาน ทำการวิเคราะห์ฐานสมรรถนะร่วมกับผู้ประกอบการ ผลการพัฒนาหลักสูตรฐานสมรรถนะ สาขางานหรือปรับปรุงรายวิชา หรือปรับปรุงรายวิชาเดิม หรือกำหนดรายวิชาเพิ่มคิดเป็นร้อยละ ๘๐.๐๐ การพัฒนาหลักสูตรฐานสมรรถนะ หรือปรับปรุงรายวิชา หรือปรับปรุงรายวิชาเดิม หรือกำหนดรายวิชาเพิ่มของวิทยาลัยเกษตรและเทคโนโลยีเพชรบุรี มีค่าคะแนนเท่ากับ ๕ จัดอยู่ในระดับยอดเยี่ยม

๑.๓) คุณภาพของแผนการจัดการเรียนรู้สู่การปฏิบัติ

ผลการจัดทำแผนการจัดการเรียนรู้ของครูผู้สอนในรายวิชาต่างๆ ปีการศึกษา ๒๕๖๒ พบว่ามีผลสัมฤทธิ์ที่เกิดจากการปฏิบัติงาน มีค่าคะแนนเท่ากับ ๕ จัดอยู่ในระดับคุณภาพ ยอดเยี่ยม

๑.๔) การจัดทำแผนการจัดการเรียนรู้สู่การปฏิบัติที่เน้นผู้เรียนเป็นสำคัญและนำไปใช้ในการจัดการเรียนการสอน

ครูผู้สอนที่จัดทำแผนการจัดการเรียนรู้สู่การปฏิบัติที่เน้นผู้เรียนเป็นสำคัญและนำไปใช้ในการจัดการเรียนการสอน คิดเป็นร้อยละ ๑๐๐ มีค่าคะแนนเท่ากับ ๕ จัดอยู่ในระดับคุณภาพ ยอดเยี่ยม

๒) ด้านการจัดการเรียนการสอนอาชีวศึกษา

๒.๑) การจัดการเรียนการสอน

วิทยาลัยฯ มีการส่งเสริม สนับสนุนและพัฒนาครูผู้สอนให้มีความรู้ ความสามารถในการจัดการเรียนรู้ ครูผู้สอนมีคุณวุฒิการศึกษาตรงตามสาขาวิชาที่สอน มีการจัดทำแผนการจัดการเรียนรู้ที่เน้นผู้เรียนเป็นสำคัญทุกรายวิชาที่สอน จัดการเรียนการสอนตรงตามแผนการจัดการเรียนรู้ด้วยเทคนิคและวิธีการสอนที่หลากหลาย ส่งผลให้มีผลสัมฤทธิ์มีค่าเฉลี่ย เท่ากับ ๘๒ มีค่าคะแนนเท่ากับ ๕ จัดอยู่ในระดับคุณภาพ ยอดเยี่ยม

๒.๒) การบริหารจัดการชั้นเรียน

ครูผู้สอนมีการพัฒนาการบริหารจัดการชั้นเรียนอย่างเป็นระบบ ส่งผลให้การบริหารจัดการชั้นเรียนในเทอมที่ ๑ มีผลสัมฤทธิ์ ร้อยละ ๙๒ และในเทอมที่ ๒ มีผลสัมฤทธิ์ ๙๓ ซึ่งส่งผลให้มีค่าเฉลี่ย ร้อยละ ๙๒ มีค่าคะแนนเท่ากับ ๕ จัดอยู่ในระดับคุณภาพ ยอดเยี่ยม

๒.๓) การเข้าถึงระบบอินเทอร์เน็ตความเร็วสูงเพื่อการบริหารจัดการเรียนการสอนในชั้นเรียน

ผลการพัฒนาระบบเครือข่าย ส่งผลให้ จำนวนห้องเรียนในแต่ละแผนกทั้งหมด ๒๕ ห้อง ผ่านการทดสอบความเร็วที่ ๑๐๐ Mbps ขึ้นไปจำนวน ๒๕ ห้อง คิดเป็นร้อยละ ๑๐๐ มีค่าคะแนนเท่ากับ ๕ ระดับคุณภาพ ยอดเยี่ยม

๓) ด้านการบริหารจัดการ

๓.๑) การพัฒนาตนเองและการพัฒนาวิชาชีพ

ผลจากการพัฒนาตนเองและพัฒนาวิชาชีพของครูผู้สอนในวิทยาลัยเกษตรและเทคโนโลยีเพชรบุรีจากจำนวนครูผู้สอนทั้งหมด ภาคเรียนที่ ๑/๒๕๖๒ จำนวน ๓๔ คน คิดเป็นร้อยละ ๑๐๐ ภาคเรียน

ที่ ๒/๒๕๖๒ จำนวน ๓๔ คน คิดเป็นร้อยละ ๑๐๐ ค่าเฉลี่ยสองภาคเรียนคิดเป็นร้อยละ ๑๐๐ ค่าคะแนนเท่ากับ ๕ จัดอยู่ในระดับคุณภาพ ยอดเยี่ยม

๓.๒) การบริหารสถานศึกษาแบบมีส่วนร่วม

ผู้บริหารสถานศึกษาได้บริหารจัดการสถานศึกษาโดยให้ครูและบุคลากรทางการศึกษาคณะกรรมการบริหารสถานศึกษามีส่วนร่วมในการบริหารสถานศึกษา มีการใช้นวัตกรรมในการบริหารจัดการสถานศึกษาโดยได้รับการประเมินเป็นศูนย์การเรียนรู้ตามหลักปรัชญาของเศรษฐกิจพอเพียงด้านการศึกษาค่าเฉลี่ยที่เกิดจากการปฏิบัติงาน มีค่าคะแนนเท่ากับ ๕ จัดอยู่ในระดับคุณภาพ ยอดเยี่ยม

๓.๓) การบริหารจัดการระบบข้อมูลสารสนเทศเพื่อการบริหารจัดการสถานศึกษา

ผลการพัฒนาระบบเทคโนโลยีสารสนเทศ ส่งผลให้ ผ่านเกณฑ์การประเมินครบทั้ง ๕ ข้อ มีค่าคะแนน เท่ากับ ๕ ระดับคุณภาพ ยอดเยี่ยม

๓.๔) การจัดการอาชีวศึกษาระบบทวิภาคี

สถานศึกษามีการใช้หลักสูตรฐานสมรรถนะที่ได้จากการพัฒนาปัจจุบันทางวิทยาลัยฯ จากการจัดการเรียนการสอนในระบบทวิภาคีในปีการศึกษา ๒๕๖๒ ในปีการศึกษา ๒๕๖๒ ได้เปิดการเรียนการสอนในระบบทวิภาคี ๑ สาขาวิชา เทคโนโลยีภูมิทัศน์ มีจำนวนนักเรียน ๘ คน เพื่อการพัฒนาหลักสูตรฐานสมรรถนะทางวิทยาลัยเกษตรและเทคโนโลยีเพชรบุรีได้มีคำสั่งให้มีครูรับผิดชอบในการติดตามประเมินผล และปรับปรุงหลักสูตรฐานสมรรถนะที่ได้จากการพัฒนาให้มีความสอดคล้องกับความต้องการของสถานประกอบการ และเข้าเกณฑ์การประเมินครบทั้ง ๕ ข้อ จึงทำให้มีค่าคะแนนเท่ากับ ๕ อยู่ในระดับยอดเยี่ยม

๓.๕) การระดมทรัพยากรเพื่อจัดการเรียนการสอน

วิทยาลัยมีแผนงาน โครงการในการระดมทรัพยากรที่หลากหลายเพื่อจัดการอาชีวศึกษา ทั้งในประเทศและต่างประเทศ โดยมีบันทึกความร่วมมือกับหน่วยงาน องค์กร และสถานประกอบการต่างๆทั้งในประเทศ จำนวน ๑๕ แห่งและต่างประเทศ จำนวน ๒ แห่ง และมีเครือข่ายความร่วมมือกับสถานประกอบการที่ส่งนักศึกษาไปฝึกงานอีก จำนวน ๒๑ แห่ง มีครูภูมิปัญญาท้องถิ่น ครูผู้ทรงคุณวุฒิในสถานประกอบการครบทุกสาขาที่จัดการเรียนการสอน คิดเป็นร้อยละ ๑๐๐ มีการจัดสรรงบประมาณเพื่อจัดหาวัสดุอุปกรณ์ และครุภัณฑ์เพื่อการเรียนการสอนอย่างเพียงพอ มีหน่วยงานต่างๆ สนับสนุนทุนการศึกษา จำนวน ๔๑ ทุน และมีการประเมินผลการพัฒนาอย่างต่อเนื่อง ผลสัมฤทธิ์ที่เกิดจากการปฏิบัติงาน จัดอยู่ในระดับคุณภาพ ยอดเยี่ยม

๓.๖) อาคารสถานที่ ห้องเรียน ห้องปฏิบัติการ โรงฝึกงานหรืองานฟาร์ม

ผลการพัฒนาแผนปรับปรุงห้องเรียนเพียงพอต่อความต้องการของผู้เรียนจำนวน ๒๕ ห้อง อาคารเรียนจำนวน ๓ อาคาร ห้องปฏิบัติการทางการเรียน ๔ หลัง โรงฝึกงานมี ๑๑ แห่ง งานฟาร์มมี ๔ แห่ง และแหล่งเรียนรู้ที่ใช้ในการเรียน การสอนมี ๒๖ แหล่งเรียนรู้ เพียงพอต่อความต้องการของผู้เรียน มีค่าคะแนนเท่ากับ ๕ ระดับคุณภาพยอดเยี่ยม

๓.๗) ระบบสาธารณูปโภค

ผลการพัฒนาระบบประปาที่ใช้ในการเรียนการสอนตามโครงการที่แล้วเสร็จจำนวน ๔ แห่ง ผลการพัฒนาระบบประปาที่ใช้ในการอุปโภคภายในบ้านพัก อาคารเรียน หอพักจำนวน ๒ แห่ง พัฒนาที่พักอาศัยของครู หอพัก อาคารเรียน จำนวน ๓๑ หลัง พัฒนาปรับปรุงภูมิทัศน์ของวิทยาลัย จำนวน ๕ แห่ง การประเมินมีค่าคะแนนเท่ากับ ๕ ระดับคุณภาพยอดเยี่ยม

๓.๘) แหล่งเรียนรู้และศูนย์วิทยบริการ

วิทยาลัยเกษตรและเทคโนโลยีเพชรบุรีมีโครงการพัฒนาแหล่งเรียนรู้และศูนย์วิทยบริการ ห้องสมุด มีการจัดสภาพแวดล้อมให้เอื้อต่อการศึกษา ค้นคว้า มีจำนวนหนังสือต่อจำนวนผู้เรียนเป็นไปตามเกณฑ์มาตรฐานที่กำหนด ผู้เรียนเข้าใช้บริการศูนย์วิทยบริการหรือห้องสมุด ร้อยละ ๘๓ ของผู้เรียนทั้งหมด อีกทั้งยังมีแหล่งเรียนรู้ตามหลักปรัชญาของเศรษฐกิจพอเพียงให้นักเรียน หรือ ผู้สนใจได้ศึกษาหาข้อมูลเพิ่มเติม เกณฑ์การประเมินมีค่าคะแนนเท่ากับ ๕ ระดับคุณภาพยอดเยี่ยม

๓.๙) ระบบอินเทอร์เน็ตความเร็วสูงเพื่อการใช้งานด้านสารสนเทศภายใน สถานศึกษา

ผลการพัฒนาระบบเครือข่าย ส่งผลให้ การตรวจสอบตามเกณฑ์ ทั้ง ๕ ข้อ ผลการประเมินอยู่ในระดับ ๕ ระดับคุณภาพ ยอดเยี่ยม

๓.๑๐) การเข้าถึงระบบอินเทอร์เน็ตความเร็วสูงเพื่อการจัดการเรียนการสอนในชั้นเรียน

ผลการพัฒนาระบบเครือข่าย ส่งผลให้ จำนวนห้องเรียนในแต่ละแผนกทั้งหมด ๒๕ ห้อง ผ่านการทดสอบความเร็วที่ ๑๐๐Mbps ขึ้นไปจำนวน ๒๕ ห้อง คิดเป็นร้อยละ ๑๐๐ มีค่าคะแนน เท่ากับ ๕ ระดับคุณภาพ ยอดเยี่ยม

๔) ด้านนโยบายสู่การปฏิบัติ

๔.๑) การจัดการอาชีวศึกษาระบบทวิภาคี

สถานศึกษามีการใช้หลักสูตรฐานสมรรถนะที่ได้จากการพัฒนาปัจจุบันทางวิทยาลัยฯ จาก การจัดการเรียนการสอนในระบบทวิภาคีในปีการศึกษา ๒๕๖๒ ในปีการศึกษา ๒๕๖๒ ได้เปิดการเรียน การสอนในระบบทวิภาคี ๑ สาขาวิชา เทคโนโลยีภูมิทัศน์ มีจำนวนนักเรียน ๑๐ คน เพื่อการพัฒนา หลักสูตรฐานสมรรถนะทางวิทยาลัยเกษตรและเทคโนโลยีเพชรบุรีได้มีคำสั่งให้มีครูรับผิดชอบในการติดตาม ประเมินผล และปรับปรุงหลักสูตรฐานสมรรถนะที่ได้จากการพัฒนาให้มีความสอดคล้องกับความต้องการ ของสถานประกอบการ และเข้าเกณฑ์การประเมินครบทั้ง๕ข้อ จึงทำให้มีค่าคะแนนเท่ากับ ๕ อยู่ในระดับ ยอดเยี่ยม

๔.๒) การระดมทรัพยากรเพื่อการจัดการเรียนการสอน

วิทยาลัยมีแผนงาน โครงการในการระดมทรัพยากรที่หลากหลายเพื่อการจัดการ อาชีวศึกษา ทั้งในประเทศและต่างประเทศ โดยมีบันทึกความร่วมมือกับหน่วยงาน องค์กร และสถาน ประกอบการต่างๆทั้งในประเทศ จำนวน ๑๕ แห่งและต่างประเทศ จำนวน ๒ แห่ง และมีเครือข่ายความร่วมมือกับสถานประกอบการที่ส่งนักศึกษาไปฝึกงานอีก จำนวน ๒๑ แห่ง มีครูภูมิปัญญาท้องถิ่น ครูผู้ทรงคุณวุฒิในสถานประกอบการครบทุกสาขาที่จัดการเรียนการสอน คิดเป็นร้อยละ ๑๐๐ มีการจัดสรร งบประมาณเพื่อจัดท้าววัสดุอุปกรณ์ และครุภัณฑ์เพื่อการเรียนการสอนอย่างเพียงพอ มีหน่วยงานต่างๆ สนับสนุนทุนการศึกษา จำนวน ๔๑ ทุน และมีการประเมินผลการพัฒนาอย่างต่อเนื่อง ผลสัมฤทธิ์ ที่เกิดจากการปฏิบัติงาน จัดอยู่ในระดับคุณภาพ ยอดเยี่ยม

๔.๓) การบริการชุมชนและจิตอาสา

วิทยาลัยเกษตรและเทคโนโลยีเพชรบุรีได้มีการจัดกิจกรรมให้ผู้บริหาร คุณครู บุคลากร ทางการศึกษา และผู้เรียนเข้าร่วมกิจกรรมบริการชุมชน มีการบริการด้านวิชาการ บริการวิชาชีพ รวมถึง การเข้าร่วมกิจกรรมอาสาต่าง ๆ มีการนำนวัตกรรมสิ่งประดิษฐ์ มาบริการชุมชนอย่างต่อเนื่อง มีผลการ ประเมินเท่ากับ ๕ ระดับคุณภาพ ยอดเยี่ยม

๔.๔) ระบบอินเทอร์เน็ตความเร็วสูงเพื่อการใช้งานด้านสารสนเทศภายในสถานศึกษา
ผลการพัฒนาระบบเครือข่าย ส่งผลให้ การตรวจสอบตามเกณฑ์ ทั้ง ๕ ข้อ ผลการประเมินอยู่ในระดับ ๕ ระดับคุณภาพ ยอดเยี่ยม

๔.๕) การเข้าถึงระบบอินเทอร์เน็ตความเร็วสูงเพื่อการจัดการเรียนการสอนในชั้นเรียน
ผลการพัฒนาระบบเครือข่าย ส่งผลให้ จำนวนห้องเรียนในแต่ละแผนกทั้งหมด ๒๕ ห้อง ผ่านการทดสอบความเร็วที่ ๑๐๐Mbps ขึ้นไปจำนวน ๒๕ ห้อง คิดเป็นร้อยละ ๑๐๐ ค่าคะแนน เท่ากับ ๕ ระดับคุณภาพ ยอดเยี่ยม

๔.๒.๒ จุดเด่น

ด้านหลักสูตรอาชีวศึกษา

คุณครูและบุคลากรทางการศึกษาของวิทยาลัย ฯ ตระหนักถึงการพัฒนหลักสูตรอย่างเป็นระบบ ครูผู้สอนจัดทำแผนการเรียนรู้อุทิศปฏิบัติที่เน้นผู้เรียนเป็นสำคัญ มีการนำแผนไปใช้ในการจัดการเรียนการสอนอย่างมีประสิทธิภาพ

ด้านการจัดการเรียนการสอนอาชีวศึกษา

วิทยาลัย ฯ มีห้องเรียนที่สามารถใช้อินเทอร์เน็ตความเร็วสูงอย่างเพียงพอต่อผู้เรียน และคุณครูผู้สอน ซึ่งสามารถให้ผู้เรียนและคุณครูผู้สอน ใช้สืบค้นข้อมูล และใช้ในการกิจกรรมต่าง ๆ ทำให้การเรียนการสอนดำเนินไปได้อย่างราบรื่น และมีประสิทธิภาพ

ด้านการบริหารจัดการ

ครูผู้สอนในวิทยาลัย ฯ มีการพัฒนาตนเองและพัฒนาวิชาชีพของครูผู้สอนอย่างต่อเนื่อง ผู้บริหารสถานศึกษาได้บริหารจัดการสถานศึกษาโดยให้ครูและบุคลากรทางการศึกษา คณะกรรมการบริหารสถานศึกษามีส่วนร่วมในการบริหารสถานศึกษา มีการพัฒนาระบบฐานข้อมูลสารสนเทศอย่างมีประสิทธิภาพ รวมถึงมีโครงการพัฒนาแหล่งเรียนรู้ ศูนย์วิทยบริการ ห้องสมุด การจัดสภาพแวดล้อมให้เอื้อต่อการศึกษาค้นคว้า

ด้านการนำนโยบายสู่การปฏิบัติตามบริบทของสถานศึกษา

วิทยาลัย ฯ มีแผนงานโครงการ ในการระดมทรัพยากรที่หลากหลาย เพื่อการจัดการอาชีวศึกษา ทั้งในประเทศและต่างประเทศ มีการจัดกิจกรรมให้ผู้บริหาร คุณครู บุคลากรทางการศึกษา และผู้เรียน เข้าร่วมกิจกรรมบริการชุมชน บริการด้านวิชาการ บริการด้านวิชาชีพ รวมถึงบริการด้านจิตอาสาต่าง ๆ อย่างต่อเนื่อง

๔.๒.๓ จุดที่ควรพัฒนา

วิทยาลัย ฯ ควรให้ทุกสาขาวิชาเปิดการเรียนการสอนในระบบทวิภาคี เรียนร่วมกับสถานประกอบการ ต่าง ๆ และดำเนินการเรื่องการจัดการศึกษาระบบทวิภาคีอย่างเป็นระบบ และต่อเนื่อง

๔.๒.๔ ข้อเสนอแนะเพื่อการพัฒนา

วิทยาลัย ฯ จัดอบรมให้คณะครูและบุคลากรทางการศึกษาเล็งเห็นถึงความสำคัญในการจัดการศึกษาระบบทวิภาคี

๔.๓ มาตรฐานที่ ๓ การสร้างสังคมแห่งการเรียนรู้

๔.๓.๑ ผลสัมฤทธิ์

๑) ด้านความร่วมมือในการสร้างสังคมแห่งการเรียนรู้

๑.๑) การพัฒนาตนเองและพัฒนาวิชาชีพ

ผลจากการพัฒนาตนเองและพัฒนาวิชาชีพของครูผู้สอนในวิทยาลัยเกษตรและเทคโนโลยีเพชรบุรีจากจำนวนครูผู้สอนทั้งหมด ภาคเรียนที่ ๑/๒๕๖๒ จำนวน ๓๔ คน คิดเป็นร้อยละ ๑๐๐ ภาคเรียนที่ ๒/๒๕๖๒ จำนวน ๓๔ คน คิดเป็นร้อยละ ๑๐๐ ค่าเฉลี่ยสองภาคเรียนคิดเป็นร้อยละ ๑๐๐ ค่าคะแนนเท่ากับ ๕ จัดอยู่ในระดับคุณภาพ ยอดเยี่ยม

๑.๒) การบริหารสถานศึกษาแบบมีส่วนร่วม

ผู้บริหารสถานศึกษาได้บริหารจัดการสถานศึกษาโดยให้ครูและบุคลากรทางการศึกษาคณะกรรมการบริหารสถานศึกษามีส่วนร่วมในการบริหารสถานศึกษา มีการใช้นวัตกรรมในการบริหารจัดการสถานศึกษาโดยได้รับการประเมินเป็นศูนย์การเรียนรู้ตามหลักปรัชญาของเศรษฐกิจพอเพียงด้านการศึกษา ผลสัมฤทธิ์ที่เกิดจากการปฏิบัติงาน มีค่าคะแนนเท่ากับ ๕ จัดอยู่ในระดับคุณภาพ ยอดเยี่ยม

๑.๓) การบริหารจัดการข้อมูลสารสนเทศเพื่อการบริหารจัดการสถานศึกษา

ผลการพัฒนาระบบเทคโนโลยีสารสนเทศ ส่งผลให้ ผ่านเกณฑ์การประเมินครบทั้ง ๕ ข้อ มีค่าคะแนน เท่ากับ ๕ ระดับคุณภาพ ยอดเยี่ยม

๑.๔) การระดมทรัพยากรเพื่อการจัดการเรียนการสอน

วิทยาลัยมีแผนงาน โครงการในการระดมทรัพยากรที่หลากหลายเพื่อการจัดการอาชีวศึกษา ทั้งในประเทศและต่างประเทศ โดยมีบันทึกความร่วมมือกับหน่วยงาน องค์กรและ สถานประกอบการต่างๆทั้งในประเทศ จำนวน ๑๕ แห่งและต่างประเทศ จำนวน ๒ แห่ง และมีเครือข่ายความร่วมมือกับสถานประกอบการที่ส่งนักศึกษาไปฝึกงานอีก จำนวน ๒๑ แห่ง มีครูภูมิปัญญาท้องถิ่น ครูผู้ทรงคุณวุฒิในสถานประกอบการครบทุกสาขาที่จัดการเรียนการสอน คิดเป็นร้อยละ ๑๐๐ มีการจัดสรรงบประมาณเพื่อจัดหาวัสดุอุปกรณ์ และครุภัณฑ์เพื่อการเรียนการสอนอย่างเพียงพอ มีหน่วยงานต่างๆ สนับสนุนทุนการศึกษา จำนวน.. ทุน และมีการประเมินผลการพัฒนาอย่างต่อเนื่อง ผลสัมฤทธิ์ที่เกิดจากการปฏิบัติงาน จัดอยู่ในระดับคุณภาพ ยอดเยี่ยม

๑.๕) การบริการชุมชนและจิตอาสา

วิทยาลัยเกษตรและเทคโนโลยีเพชรบุรีได้มีการจัดกิจกรรมให้ผู้บริหาร คุณครู บุคลากรทางการศึกษา และผู้เรียนเข้าร่วมกิจกรรมบริการชุมชน มีการบริการด้านวิชาการ บริการวิชาชีพ รวมถึงการเข้าร่วมกิจกรรมอาสาต่าง ๆ มีการนำนวัตกรรมสิ่งประดิษฐ์ มาบริการชุมชนอย่างต่อเนื่อง มีผลการประเมินเท่ากับ ๕ ระดับคุณภาพ ยอดเยี่ยม

๒) ด้านนวัตกรรม สิ่งประดิษฐ์ งานสร้างสรรค์ งานวิจัย

๒.๑) ผลงานของผู้เรียนด้านนวัตกรรม สิ่งประดิษฐ์ งานสร้างสรรค์ หรืองานวิจัย

วิทยาลัยเกษตรและเทคโนโลยีเพชรบุรีสนับสนุนให้ผู้เรียนพัฒนานวัตกรรม สิ่งประดิษฐ์ งานสร้างสรรค์ หรืองานวิจัย โดยทางวิทยาลัยได้มีการจัดกิจกรรมการประกวดสิ่งประดิษฐ์ นวัตกรรม งานสร้างสรรค์ หรืองานวิจัยภายในสถานศึกษา มีผลงานและได้รับรางวัลจากการเข้าร่วมประกวดนวัตกรรม สิ่งประดิษฐ์ งานสร้างสรรค์ งานวิจัย ในระดับจังหวัด ระดับภาค ไปจนถึงได้รับรางวัลระดับชาติ จึงทำให้ผลการประเมิน มีค่าคะแนนเท่ากับ ๔ อยู่ในระดับดีเลิศ

๒.๒) การจัดการเรียนการสอน

วิทยาลัยฯ มีการส่งเสริม สนับสนุนและพัฒนาครูผู้สอนให้มีความรู้ ความสามารถในการจัดการเรียนรู้ ครูผู้สอนมีคุณวุฒิการศึกษาตรงตามสาขาวิชาที่สอน มีการจัดทำแผนการเรียนรู้ที่เน้นผู้เรียนเป็นสำคัญทุกรายวิชาที่สอน จัดการเรียนการสอนตรงตามแผนการจัดการเรียนรู้ด้วยเทคนิคและวิธีการสอนที่หลากหลาย ส่งผลให้มีผลสัมฤทธิ์มีค่าเฉลี่ย เท่ากับ ๘๒ มีค่าคะแนนเท่ากับ ๕ จัดอยู่ในระดับคุณภาพ ยอดเยี่ยม

๓) ด้านการจัดการศูนย์บ่มเพาะผู้ประกอบการ

๓.๑) การจัดการศูนย์บ่มเพาะผู้ประกอบการ

ศูนย์บ่มเพาะผู้ประกอบการอาชีวศึกษา วิทยาลัยเกษตรและเทคโนโลยีเพชรบุรี ได้เข้าร่วมประเมินศูนย์บ่มเพาะผู้ประกอบการอาชีวศึกษา ตามเกณฑ์การประเมินที่สำนักงานคณะกรรมการการอาชีวศึกษากำหนดอย่างต่อเนื่องทุกปีการศึกษา และได้รับผลการประเมินในระดับ ๔ ดาว (ดีเลิศ) ในปีการศึกษา ๒๕๖๒ ค่าคะแนนเท่ากับ ๔ จัดอยู่ในระดับคุณภาพ ดีเลิศ

๔.๓.๒ จุดเด่น

ด้านความร่วมมือในการสร้างสังคมแห่งการเรียนรู้

ครูผู้สอนมีการพัฒนาตนเองและพัฒนาวิชาชีพอย่างต่อเนื่อง ครูและบุคลากรทางการศึกษา คณะกรรมการบริหารสถานศึกษามีส่วนร่วมในการบริหารสถานศึกษาอย่างเข้มแข็ง วิทยาลัย ฯ มีโครงการและแผนงานในการระดมทรัพยากรที่หลากหลายเพื่อการจัดการอาชีวศึกษาทั้งภายในประเทศและต่างประเทศ

ด้านนวัตกรรม สิ่งประดิษฐ์ งานสร้างสรรค์ งานวิจัย

ครูผู้สอน และผู้เรียนของวิทยาลัย ฯ ได้รับรางวัลระดับภาค และระดับชาติอย่างต่อเนื่องในทุกปีการศึกษา

ด้านการจัดการศูนย์บ่มเพาะผู้ประกอบการ

ศูนย์บ่มเพาะผู้ประกอบการอาชีวศึกษาของวิทยาลัยฯ ได้รับผลการประเมินในระดับ ๕ ดาว (ยอดเยี่ยม) อย่างต่อเนื่องถึง ๓ ปีติดต่อกัน(๒๕๕๘ - ๒๕๖๐) ค่าคะแนนเท่ากับ ๕ จัดอยู่ในระดับคุณภาพ ยอดเยี่ยม

๔.๓.๓ จุดที่ควรพัฒนา

วิทยาลัยฯ ควรส่งเสริมให้ครูผู้สอนและนักเรียนทุกคนในวิทยาลัยสร้างนวัตกรรมสิ่งประดิษฐ์ งานสร้างสรรค์ต่าง ๆ เพื่อที่ครูผู้สอนและนักเรียนได้ฝึกทักษะการทำโครงการ สิ่งประดิษฐ์ เพิ่มมากขึ้น

๔.๓.๔ ข้อเสนอแนะเพื่อการพัฒนา

วิทยาลัยฯ จัดประกวดแข่งขันด้านนวัตกรรม สิ่งประดิษฐ์ หรืองานวิจัยภายในสถานศึกษาอย่างต่อเนื่องในทุกๆปี เพื่อให้นักเรียนตระหนักถึงความสำคัญในการเข้าร่วมการแข่งขัน และประโยชน์ที่จะได้รับในการพัฒนาตนเองให้เก่งขึ้น มีทักษะทางวิชาชีพเพิ่มมากขึ้น

ส่วนที่ ๕
ผลการประเมินคุณภาพการศึกษา
ตามเกณฑ์การประเมินคุณภาพการศึกษาของสถานศึกษาอาชีวศึกษา

๕.๑ ผลการประเมินรายด้านและภาพรวม

วิทยาลัยเกษตรและเทคโนโลยีเพชรบุรีมีการจัดการเรียนการสอนในระดับประกาศนียบัตรวิชาชีพ (ปวช.) และ หรือระดับประกาศนียบัตรวิชาชีพชั้นสูง (ปวส.) รายงานผลการประเมินคุณภาพการศึกษาของสถานศึกษา จำนวน ๕ ด้าน ๒๕ ข้อการประเมิน ดังนี้

๕.๑.๑ ด้านผู้เรียนและผู้สำเร็จการศึกษา

การประเมินสมรรถนะผู้เรียนและผู้สำเร็จการศึกษาอาชีวศึกษา ที่เป็นผลมาจากการพัฒนาคุณภาพทางวิชาการ ทักษะและการประยุกต์ใช้ คุณธรรม จริยธรรมและคุณลักษณะที่พึงประสงค์ ปรากฏผลดังตารางที่ ๑

ตารางที่ ๑ ผลการประเมินด้านผู้เรียนและผู้สำเร็จการศึกษาโดยภาพรวมและจำแนกเป็นรายการประเมิน

ข้อที่	รายการประเมิน	ผลการประเมิน		ค่าน้ำหนัก (๕๐)	คะแนนที่ได้จากการประเมิน (ค่าน้ำหนัก x ค่าคะแนน)
		คะแนน	ระดับคุณภาพ		
๑	การดูแลแนะแนวผู้เรียน	๒	ปานกลาง	๒	๔
๒	ผู้เรียนมีคุณลักษณะที่พึงประสงค์	๔	ดีเลิศ	๒	๘
๓	ผู้เรียนมีสมรรถนะในการเป็นผู้ประกอบการ หรือการประกอบอาชีพอิสระ	๕	ยอดเยี่ยม	๓	๑๕
๔	ผลงานของผู้เรียนด้านนวัตกรรม สิ่งประดิษฐ์ งานสร้างสรรค์ หรืองานวิจัย	๔	ดีเลิศ	๓	๑๒
๕	ผลการแข่งขันทักษะวิชาชีพ	๔	ดีเลิศ	๒	๘
๖	ผลการประเมินมาตรฐานวิชาชีพ	๓	ดี	๒๐	๖๐
๗	ผลการทดสอบทางการศึกษาระดับชาติด้านอาชีวศึกษา (V-NET)	๑	กำลังพัฒนา	๓	๓
๘	การมีงานทำและศึกษาต่อของผู้สำเร็จการศึกษา	๕	ยอดเยี่ยม	๑๕	๗๕
ผลรวมคะแนนที่ได้จากการประเมิน					๑๘๕
ร้อยละของคะแนน ด้านที่ ๑ = $\frac{\text{ผลรวมคะแนนที่ได้} \times ๑๐๐}{๒๕๐}$					$\frac{๑๘๕ \times ๑๐๐}{๒๕๐}$ = ๗๔
สรุป ระดับคุณภาพสถานศึกษา ด้านที่ ๑ ด้านผู้เรียนและผู้สำเร็จการศึกษา					
<input type="checkbox"/> ยอดเยี่ยม (ร้อยละ ๘๐ขึ้นไป) <input checked="" type="checkbox"/> ดีเลิศ (ร้อยละ ๗๐.๐๐ – ๗๙.๙๙) <input type="checkbox"/> ดี (ร้อยละ ๖๐.๐๐ – ๖๙.๙๙)					
<input type="checkbox"/> ปานกลาง (ร้อยละ ๕๐.๐๐ – ๕๙.๙๙) <input type="checkbox"/> กำลังพัฒนา (น้อยกว่าร้อยละ ๕๐.๐๐)					

๕.๑.๒ ด้านหลักสูตรและการจัดการเรียนการสอน

สถานศึกษามีการพัฒนาหรือปรับปรุงหลักสูตรให้เป็นหลักสูตรฐานสมรรถนะอย่างเป็นระบบ มีการพัฒนาหลักสูตรฐานสมรรถนะ หรือปรับปรุงรายวิชา หรือปรับปรุงรายวิชาเดิม หรือกำหนดรายวิชาเพิ่มเติม และมีการส่งเสริมสนับสนุนให้ครูจัดทำแผนการจัดการเรียนรู้สู่การปฏิบัติที่เน้นผู้เรียนเป็นสำคัญ และนำไปใช้ในการจัดการเรียนการสอนอย่างมีคุณภาพ เพื่อพัฒนาผู้เรียนให้มีคุณลักษณะและทักษะที่จำเป็นในศตวรรษ ที่ ๒๑ ปรากฏผลดังตารางที่ ๒

ตารางที่ ๒ ผลการประเมินด้านหลักสูตรและการจัดการเรียนการสอนโดยภาพรวมและจำแนกเป็นรายการประเมิน

ข้อที่	รายการประเมิน	ผลการประเมิน		ค่าน้ำหนัก (๑๐)	คะแนนที่ได้จากการประเมิน (ค่าน้ำหนัก x ค่าคะแนน)
		คะแนน	ระดับคุณภาพ		
๑.การพัฒนาหลักสูตรฐานสมรรถนะ				๕	
	๑.๑ การพัฒนาหลักสูตรฐานสมรรถนะอย่างเป็นระบบ	๕	ยอดเยี่ยม	๒	๑๐
	๑.๒ การพัฒนาหลักสูตรฐานสมรรถนะหรือปรับปรุงรายวิชา หรือปรับปรุงรายวิชาเดิม หรือกำหนดรายวิชาเพิ่มเติม	๕	ยอดเยี่ยม	๓	๑๕
๒.การจัดการเรียนรู้สู่การปฏิบัติที่เน้นผู้เรียนเป็นสำคัญ				๕	
	๒.๑ คุณภาพของแผนการจัดการเรียนรู้สู่การปฏิบัติ	๕	ยอดเยี่ยม	๒	๑๐
	๒.๒ การจัดทำแผนการจัดการเรียนรู้สู่การปฏิบัติที่เน้นผู้เรียนเป็นสำคัญและนำไปใช้ในการจัดการเรียนการสอน	๕	ยอดเยี่ยม	๓	๑๕
ผลรวมคะแนนที่ได้จากการประเมิน					๕๐
ร้อยละของคะแนน ด้านที่ ๒ = $\frac{\text{ผลรวมคะแนนที่ได้} \times ๑๐๐}{๕๐}$					$\frac{๕๐ \times ๑๐๐}{๕๐}$ $= ๑๐๐$
สรุป ระดับคุณภาพสถานศึกษา ด้านที่ ๒ ด้านหลักสูตรและการจัดการเรียนการสอน					
<input checked="" type="checkbox"/> ยอดเยี่ยม (ร้อยละ ๘๐ขึ้นไป) <input type="checkbox"/> ดีเลิศ (ร้อยละ ๗๐.๐๐ - ๗๙.๙๙) <input type="checkbox"/> ดี (ร้อยละ ๖๐.๐๐ - ๖๙.๙๙)					
<input type="checkbox"/> ปานกลาง (ร้อยละ ๕๐.๐๐ - ๕๙.๙๙) <input type="checkbox"/> กำลังพัฒนา (น้อยกว่าร้อยละ ๕๐.๐๐)					

๕.๑.๓ ด้านครูผู้สอนและผู้บริหารสถานศึกษา

สถานศึกษามีการส่งเสริม สนับสนุนและพัฒนาครูผู้สอนให้มีความรู้ ความสามารถในการจัดการเรียนรู้ ตามมาตรฐานตำแหน่ง สายงานครูผู้สอน และผู้บริหารสถานศึกษามีทักษะในการบริหารจัดการศึกษาให้บรรลุเป้าหมายที่กำหนดไว้ ปรากฏผลดังตารางที่ ๓

ตารางที่ ๓ ผลการประเมินด้านครูผู้สอนและผู้บริหารสถานศึกษาโดยภาพรวมและจำแนกเป็นรายการประเมิน

ข้อที่	รายการประเมิน	ผลการประเมิน		ค่าน้ำหนัก (๒๐)	คะแนนที่ได้ จากการประเมิน (ค่าน้ำหนัก x ค่าคะแนน)
		คะแนน	ระดับ คุณภาพ		
๑.ครูผู้สอน					๑๐
	๑.๑ การจัดการเรียนการสอน	๕	ยอดเยี่ยม	๕	๒๕
	๑.๒ การบริหารจัดการชั้นเรียน	๕	ยอดเยี่ยม	๓	๑๕
	๑.๓ การพัฒนาตนเองและพัฒนาวิชาชีพ	๕	ยอดเยี่ยม	๒	๑๐
๒.ผู้บริหารสถานศึกษา					๑๐
	๒.๑ การบริหารสถานศึกษาแบบมีส่วนร่วม	๕	ยอดเยี่ยม	๕	๒๕
	๒.๒ การบริหารจัดการระบบข้อมูลสารสนเทศเพื่อการบริหารจัดการสถานศึกษา	๕	ยอดเยี่ยม	๕	๒๕
ผลรวมคะแนนที่ได้จากการประเมิน					๑๐๐
ร้อยละของคะแนน ด้านที่ ๓ = $\frac{\text{ผลรวมคะแนนที่ได้} \times ๑๐๐}{๑๐๐}$					$\frac{๑๐๐ \times ๑๐๐}{๑๐๐}$ $= ๑๐๐$
สรุป ระดับคุณภาพสถานศึกษา ด้านที่ ๓ ด้านหลักสูตรและการจัดการเรียนการสอน					
<input checked="" type="checkbox"/> ยอดเยี่ยม (ร้อยละ ๘๐ขึ้นไป) <input type="checkbox"/> ดีเลิศ (ร้อยละ ๗๐.๐๐ - ๗๙.๙๙) <input type="checkbox"/> ดี (ร้อยละ ๖๐.๐๐ - ๖๙.๙๙)					
<input type="checkbox"/> ปานกลาง (ร้อยละ ๕๐.๐๐ - ๕๙.๙๙) <input type="checkbox"/> กำลังพัฒนา (น้อยกว่าร้อยละ ๕๐.๐๐)					

๕.๑.๔ ด้านการมีส่วนร่วม

สถานศึกษามีการส่งเสริม สนับสนุนให้สถานประกอบการ บุคคล ชุมชน องค์กรต่าง ๆ มีส่วนร่วมในการจัดการเรียนการสอนอาชีวศึกษาระบบทวิภาคี มีการระดมทรัพยากรในการจัดการเรียนการสอน เพื่อยกระดับและพัฒนาคุณภาพสถานศึกษา ปรากฏผลดังตารางที่ ๔

ตารางที่ ๔ ผลการประเมินด้านการมีส่วนร่วมโดยภาพรวมและจำแนกเป็นรายการประเมิน

ข้อที่	รายการประเมิน	ผลการประเมิน		ค่าน้ำหนัก (๑๐)	คะแนนที่ได้ จากการประเมิน (ค่าน้ำหนัก x ค่าคะแนน)
		คะแนน	ระดับ คุณภาพ		
๑	การจัดการอาชีวศึกษาระบบทวิภาคี	๕	กำลังพัฒนา	๖	๓๐
๒	การระดมทรัพยากรเพื่อการจัดการเรียนการสอน	๕	ยอดเยี่ยม	๒	๑๐
๓	การบริการชุมชนและจิตอาสา	๕	ยอดเยี่ยม	๒	๑๐
ผลรวมคะแนนที่ได้จากการประเมิน					๕๐
ร้อยละของคะแนน ด้านที่ ๔ = $\frac{\text{ผลรวมคะแนนที่ได้} \times ๑๐๐}{๕๐}$					$\frac{๕๐ \times ๑๐๐}{๕๐}$ = ๑๐๐
สรุป ระดับคุณภาพสถานศึกษา ด้านที่ ๔ ด้านการมีส่วนร่วม					
<input checked="" type="checkbox"/> ยอดเยี่ยม (ร้อยละ ๘๐ขึ้นไป) <input type="checkbox"/> ดีเลิศ (ร้อยละ ๗๐.๐๐ - ๗๙.๙๙) <input type="checkbox"/> ดี (ร้อยละ ๖๐.๐๐ - ๖๙.๙๙)					
<input type="checkbox"/> ปานกลาง (ร้อยละ ๕๐.๐๐ - ๕๙.๙๙) <input type="checkbox"/> กำลังพัฒนา (น้อยกว่าร้อยละ ๕๐.๐๐)					

๕.๑.๕ ด้านปัจจัยพื้นฐาน

สถานศึกษาดำเนินการพัฒนาและดูแลสภาพแวดล้อม ภูมิทัศน์ อาคารสถานที่ ห้องเรียน ห้องปฏิบัติการ แหล่งการเรียนรู้ โรงฝึกงาน หรืองานฟาร์ม และสิ่งอำนวยความสะดวกให้มีความพร้อมและเพียงพอต่อการใช้งานของผู้เรียนหรือผู้รับบริการ เอื้อต่อการเรียนรู้ สอดคล้องกับบริบทของสถานศึกษา ปรากฏผลดังตารางที่ ๕

ตารางที่ ๕ ผลการประเมินด้านปัจจัยพื้นฐานโดยภาพรวมและจำแนกเป็นรายการประเมิน

ข้อที่	รายการประเมิน	ผลการประเมิน		ค่าน้ำหนัก (๑๐)	คะแนนที่ได้จากการประเมิน (ค่าน้ำหนัก x ค่าคะแนน)
		คะแนน	ระดับคุณภาพ		
๑	อาคารสถานที่ ห้องเรียน ห้องปฏิบัติการ โรงฝึกงาน หรืองานฟาร์ม	๕	ยอดเยี่ยม	๒	๑๐
๒	ระบบสาธารณูปโภคพื้นฐาน	๕	ยอดเยี่ยม	๒	๑๐
๓	แหล่งเรียนรู้และศูนย์วิทยบริการ	๕	ยอดเยี่ยม	๒	๑๐
๔	ระบบอินเทอร์เน็ตความเร็วสูงเพื่อการใช้งาน ด้านสารสนเทศภายในสถานศึกษา	๕	ยอดเยี่ยม	๒	๑๐
๕	การเข้าถึงระบบอินเทอร์เน็ตความเร็วสูงเพื่อการจัดการเรียนการสอนในชั้นเรียน	๕	ยอดเยี่ยม	๒	๑๐
ผลรวมคะแนนที่ได้จากการประเมิน					๑๐๐
ร้อยละของคะแนน ด้านที่ ๕ = $\frac{\text{ผลรวมคะแนนที่ได้} \times ๑๐๐}{๕๐}$					$\frac{๕๐ \times ๑๐๐}{๕๐}$ = ๑๐๐
สรุป ระดับคุณภาพสถานศึกษา ด้านที่ ๕ ด้านปัจจัยพื้นฐาน					
<input checked="" type="checkbox"/> ยอดเยี่ยม (ร้อยละ ๘๐ขึ้นไป) <input type="checkbox"/> ดีเลิศ (ร้อยละ ๗๐.๐๐ - ๗๙.๙๙) <input type="checkbox"/> ดี (ร้อยละ ๖๐.๐๐ - ๖๙.๙๙)					
<input type="checkbox"/> ปานกลาง (ร้อยละ ๕๐.๐๐ - ๕๙.๙๙) <input type="checkbox"/> กำลังพัฒนา (น้อยกว่าร้อยละ ๕๐.๐๐)					

๕.๑.๖ ผลการประเมินในภาพรวมของสถานศึกษา

สรุปผลการประเมินในภาพรวมของสถานศึกษาทั้ง ๕ ด้าน ปรากฏผลดังตารางที่ ๖
 ตารางที่ ๖ ผลการประเมินในภาพรวมของสถานศึกษาจำแนกเป็นรายด้าน

ข้อที่	ด้านการประเมิน	ค่าน้ำหนัก (๑๐๐)	คะแนนที่ได้จากการ ประเมินแต่ละด้าน	ร้อยละของคะแนน ที่ได้จากการ ประเมิน
๑	ผู้เรียนและผู้สำเร็จการศึกษา	๕๐	๑๘๕	๓๗
๒	หลักสูตรและการจัดการเรียนการสอน	๑๐	๕๐	๑๐
๓	ครูผู้สอนและผู้บริหารสถานศึกษา	๒๐	๑๐๐	๒๐
๔	การมีส่วนร่วม	๑๐	๕๐	๑๐
๕	ปัจจัยพื้นฐาน	๑๐	๕๐	๑๐
ร้อยละคะแนนที่ได้จากการประเมินในภาพรวม			๔๓๕	๘๗
สรุป ระดับคุณภาพการศึกษาของสถานศึกษา				
<input checked="" type="checkbox"/> ยอดเยี่ยม (ร้อยละ ๘๐ขึ้นไป) <input type="checkbox"/> ดีเลิศ (ร้อยละ ๗๐.๐๐ - ๗๙.๙๙) <input type="checkbox"/> ดี (ร้อยละ ๖๐.๐๐ - ๖๙.๙๙) <input type="checkbox"/> ปานกลาง (ร้อยละ ๕๐.๐๐ - ๕๙.๙๙) <input type="checkbox"/> กำลังพัฒนา (น้อยกว่าร้อยละ ๕๐.๐๐)				

ส่วนที่ ๖

แผนพัฒนาเพื่อยกระดับคุณภาพการจัดการศึกษาของสถานศึกษา

วิทยาลัยได้นำผลการประเมินและการติดตามตรวจสอบคุณภาพการศึกษาของสถานศึกษา มาศึกษา วิเคราะห์เพื่อกำหนดแผนพัฒนาระดับคุณภาพการจัดการศึกษาของสถานศึกษาให้เพิ่มขึ้น โดยมีเป้าหมายในการพัฒนาคุณภาพสถานศึกษาให้อยู่ในระดับคุณภาพ “ยอดเยี่ยม” รายละเอียดดังนี้

ประเด็นการพัฒนาเพื่อยกระดับคุณภาพการจัดการศึกษาของสถานศึกษา	แผนพัฒนาเพื่อยกระดับคุณภาพการจัดการศึกษาของสถานศึกษา (แผนงาน โครงการ กิจกรรม)
๑. พัฒนาระบบดูแลช่วยเหลือและแนะแนวผู้เรียนให้สามารถสำเร็จการศึกษาตามระยะเวลาที่หลักสูตรกำหนด และลดปัญหาการออกกลางคัน	๑) โครงการแนะแนวสัญจร ๒) โครงการลดปัญหาการออกกลางคันของผู้เรียน ๓) โครงการติดตามผู้สำเร็จการศึกษา
๒. พัฒนาหลักสูตรฐานสมรรถนะหรือปรับปรุงรายวิชาหรือปรับปรุงรายวิชาเดิม หรือกำหนดรายวิชาเพิ่มเติม	๑) แผนงานพัฒนาหลักสูตรฐานสมรรถนะอย่างเป็นระบบ ๒) แผนงานพัฒนาการจัดการเรียนรู้ที่มุ่งเน้นสมรรถนะอาชีพและผู้เรียนเป็นสำคัญ ๓) แผนงานพัฒนาการจัดการเรียนรู้ที่กำหนดการใช้สื่อ เครื่องมือ อุปกรณ์ และ เทคโนโลยีที่เหมาะสม
๓. ส่งเสริม สนับสนุนให้ผู้เรียนพัฒนานวัตกรรมสิ่งประดิษฐ์ งานสร้างสรรค์ หรืองานวิจัย	๑) โครงการประกวดแข่งขันทักษะวิชาชีพ ๒) โครงการประกวดสิ่งประดิษฐ์นวัตกรรม ๓) โครงการประกวดผลงานวิชาการของครูและนักเรียนนักศึกษา
๔. การพัฒนาผู้เรียนอย่างเป็นระบบ ส่งผลให้ผู้เรียนในระดับปวช. ๓ และระดับ ปวส. ๒ ผ่านเกณฑ์การประเมินมาตรฐานวิชาชีพในครั้งแรก ตามระเบียบกระทรวงศึกษาธิการ	๑) โครงการสร้างเสริมทักษะวิชาชีพเพื่อความเป็นเลิศ ๒) โครงการค่ายวิชาการเพื่อยกระดับผลการเรียน ๓) โครงการพัฒนาผู้เรียนด้านภาษาต่างประเทศ
๕. การพัฒนาผู้เรียนอย่างเป็นระบบ ส่งผลให้ผู้เรียนระดับปวช.๓ มีผลการทดสอบทางการศึกษาระดับชาติด้านอาชีวศึกษา (V-NET) ได้คะแนนตั้งแต่ค่าคะแนนเฉลี่ยระดับชาติขึ้นไป เทียบร้อยละกับจำนวนผู้เรียนที่ลงทะเบียนเรียนครบทุกรายวิชาตามโครงสร้างหลักสูตร	๑) โครงการเตรียมความพร้อมนักเรียนนักศึกษาในการรับการประเมิน V-net และมาตรฐานวิชาชีพ
๖. พัฒนาผู้เรียนให้มีคุณธรรม จริยธรรม และคุณลักษณะที่พึงประสงค์ ตามแนวทางการจัดกิจกรรม ขององค์การเกษตรกรในอนาคตแห่งประเทศไทย ในพระราชูปถัมภ์สมเด็จพระเทพรัตนราชสุดาฯ สยามบรมราชกุมารี(อกท.)	๑) โครงการกิจกรรม อกท. ๒) โครงการพัฒนาคุณธรรม จริยธรรม ของผู้เรียน ๓) โครงการส่งเสริมสถาบัน ชาติ ศาสนา พระมหากษัตริย์ ๔) โครงการลูกเสือ-เนตรนารี

ประเด็นการพัฒนาเพื่อยกระดับคุณภาพ การจัดการศึกษาของสถานศึกษา	แผนพัฒนาเพื่อยกระดับคุณภาพการจัดการศึกษา ของสถานศึกษา (แผนงาน โครงการ กิจกรรม)
๗. การจัดการอาชีวศึกษาระบบทวิภาคีตามมาตรฐานที่ สำนักงานคณะกรรมการการอาชีวศึกษากำหนด	๑) โครงการยกระดับคุณภาพการจัดการอาชีวศึกษา ระบบทวิภาคี ๒) โครงการเสริมสร้างพัฒนาผู้เรียนสู่ตลาดแรงงาน หรือ ศึกษาต่อ และอาชีพอิสระ ๓) แผนงานความร่วมมือชุมชน สถานประกอบการและ หน่วยงานที่เกี่ยวข้อง ในการร่วมมือจัดการศึกษา ๔) แผนงานสร้างความร่วมมือทางการศึกษากับสถาน ประกอบการภายในประเทศ ๕) แผนงานสร้างความร่วมมือทางการศึกษากับสถาน ประกอบการต่างประเทศ