

รายงานผลการประเมินตนเอง
(Self Assessment Report : SAR)
ปีการศึกษา 2565

วิทยาลัยเกษตรและเทคโนโลยีเพชรบุรี
อาชีวศึกษาจังหวัดเพชรบุรี
สำนักงานคณะกรรมการการอาชีวศึกษา

ข้อมูลแก้ไขเมื่อ 2023-07-20 เวลา 10:28:22

ส่วนที่ 1

บทสรุปสำหรับผู้บริหาร

การพัฒนาคุณภาพการศึกษาของสถานศึกษาในรอบปีการศึกษาที่จัดทำรายงานการประเมินตนเองของสถานศึกษา ประกอบด้วย การสรุปสาระสำคัญ ดังนี้

1. การพัฒนาคุณภาพการศึกษาของสถานศึกษาตามมาตรฐานการศึกษาของสถานศึกษา

1.1 ผลสัมฤทธิ์

1.1.1 ผลผลิต (Output)

ผลการประเมินคุณภาพการศึกษาของสถานศึกษา ตามมาตรฐานการอาชีวศึกษา พ.ศ. 2561 (3 มาตรฐาน 9 ประเด็นการประเมิน) ได้คะแนน 94.64 คะแนน จากคะแนนเต็ม 100 คะแนน

1.1.2 ผลลัพธ์ (Outcome)

ผลการประเมินคุณภาพการศึกษาของสถานศึกษา ตามมาตรฐานการอาชีวศึกษา พ.ศ. 2561 (3 มาตรฐาน 9 ประเด็นการประเมิน) อยู่ในระดับคุณภาพยอดเยี่ยม

1.1.3 ผลสะท้อน (Impact)

ผู้ปกครอง หน่วยงานภายนอกทั้งภาครัฐและเอกชน เช่น สนามกอล์ฟสปริงฟิลด์ สถานประกอบการอื่น ๆ ศึกษาธิการจังหวัดเพชรบุรี อาชีวศึกษาจังหวัดเพชรบุรี และสำนักงานคณะกรรมการการอาชีวศึกษา ให้การยอมรับ ยกย่อง ชื่นชมที่สถานศึกษาที่สามารถจัดการเรียนการสอนที่ตอบสนองความต้องการของตลาดแรงงาน ผลิตผู้เรียนที่มีคุณภาพออกสู่สังคม ผู้เรียน ครู และสถานศึกษาได้รับรางวัลต่าง ๆ เป็นจำนวนมาก

1.2 จุดเด่น

วิทยาลัยเกษตรและเทคโนโลยีเพชรบุรี มีวิสัยทัศน์ คือ เป็นสถาบันอาชีวเกษตรชั้นนำ ผลิตและพัฒนาคนคุณภาพ ตามหลักปรัชญาของเศรษฐกิจพอเพียง สู่สังคม ได้มีการกำหนดแนวทางในการปฏิบัติงานตามพันธกิจ และยุทธศาสตร์ที่วางไว้ โดยเน้นการบริหารงานตามหลักปรัชญาของเศรษฐกิจพอเพียง นโยบายของสถานศึกษา วิสัยทัศน์ พันธกิจของจังหวัดเพชรบุรี และสำนักงานคณะกรรมการการอาชีวศึกษา รวมทั้งนโยบายของรัฐบาล เพื่อใช้เป็นแนวทางในการพัฒนาสถานศึกษาในด้านต่างๆ ให้สามารถจัดการอาชีวศึกษาได้อย่างมีคุณภาพ ส่งผลให้เกิดความมั่นใจ เชื่อใจ และนำมาซึ่งคุณภาพการศึกษาเป็นที่ยอมรับของผู้ปกครอง ชุมชน สังคม และ สถานประกอบการได้นั้น โดยการใช้ระบบการประกันคุณภาพการศึกษา ซึ่งเป็นกระบวนการวางแผน และกระบวนการจัดการในการพัฒนาให้ผู้เรียนเกิดการเรียนรู้ได้ครบถ้วนตามมาตรฐานคุณภาพที่ระบุไว้ในหลักสูตร และตรงตามความมุ่งหวังของสังคม ผู้ปกครองจึงมีความมั่นใจในวิทยาลัยเกษตรและเทคโนโลยีเพชรบุรี มีคุณภาพตาม

มาตรฐานการศึกษา

1.2.1 สถานศึกษามีการส่งเสริมและสนับสนุนให้ผู้เรียนเข้าร่วมกิจกรรมแข่งขันทักษะวิชาชีพและการประกวดสิ่งประดิษฐ์ นวัตกรรม วิจัย ทั้งภายในและภายนอกสถานศึกษา

1.2.2 ครูมีการพัฒนาหลักสูตรฐานสมรรถนะโดยการปรับปรุงรายวิชาเพื่อให้ผู้เรียนมีสมรรถนะอาชีพสอดคล้องกับการเปลี่ยนแปลงของเทคโนโลยีและความต้องการของตลาดแรงงาน

1.2.3 ผลงานนวัตกรรมและสิ่งประดิษฐ์ของคนรุ่นใหม่หรืองานวิจัยของครูและผู้เรียน ได้รับรางวัลระดับจังหวัด ระดับภาค ระดับชาติ และได้รับเผยแพร่ เป็นที่ยอมรับและยกย่องจากชุมชน หน่วยงานภาครัฐและเอกชน

1.2.4 สถานศึกษามีเครือข่ายความร่วมมือจากทั้งภาครัฐและเอกชน ที่ให้ความร่วมมือในการจัดการศึกษาเป็นอย่างดี

1.2.5 สถานศึกษามีผลงานที่ได้รับรางวัลในระดับชาติหลายรางวัล และหลากหลายประเภท

1.3 จุดที่ควรพัฒนา

1.3.1 การบริหารสถานศึกษาให้เป็นไปด้วยความคล่องตัวและต้องเป็นไปตามระเบียบของทางราชการ

1.3.2 การดูแลและช่วยเหลือผู้เรียน

1.3.3 การแข่งขันทักษะวิชาชีพของผู้เรียน

1.3.4 การจัดทำผลงานนวัตกรรม สิ่งประดิษฐ์ งานสร้างสรรค์ งานวิจัย ของผู้เรียน

1.3.5 การพัฒนาห้องเรียน ห้องปฏิบัติการเฉพาะทางแต่ละสาขาวิชา

1.4 ข้อเสนอแนะเพื่อการพัฒนา

1.4.1 พัฒนาการองค์ความรู้และความเข้าใจในระเบียบของทางราชการให้เป็นไปตามมาตรฐานตำแหน่งและมาตรฐานวิทยฐานะและคำนึงถึงความคล่องตัวของการบริหารสถานศึกษา

1.4.2 พัฒนาระบบการดูแลช่วยเหลือผู้เรียนเพื่อลดปัญหาการออกกลางคันและเพิ่มปริมาณของผู้สำเร็จการศึกษาตามหลักสูตร

1.4.3 พัฒนาผู้เรียนให้มีความเป็นเลิศทั้งทางด้านวิชาการและวิชาชีพทั้งในระดับชาติและนานาชาติ

1.4.4 พัฒนาผู้เรียนให้มีทักษะด้านการคิดวิเคราะห์ สร้างสรรค์ พัฒนาผลงานด้านนวัตกรรม สิ่งประดิษฐ์งานสร้างสรรค์ งานวิจัย เพื่อเข้าร่วมการประกวดหรือเผยแพร่ในระดับชาติและระดับนานาชาติ

1.4.5 พัฒนาห้องเรียน ห้องปฏิบัติการเฉพาะทางแต่ละสาขาให้มีความทันสมัยได้มาตรฐาน เพื่อเป็นการยกระดับสมรรถนะของผู้เรียนให้สอดคล้องกับเทคโนโลยีในยุคปัจจุบัน

2. การสร้างความเชื่อมั่นให้แก่ผู้มีส่วนเกี่ยวข้อง

วิทยาลัยเกษตรและเทคโนโลยีเพชรบุรี มีวิสัยทัศน์ คือ เป็นสถาบันอาชีวเกษตรชั้นนำ ผลิตและพัฒนาคน คุณภาพ ตามหลักปรัชญาของเศรษฐกิจพอเพียง สู้สังคม ได้มีการกำหนดแนวทางในการปฏิบัติงานตามพันธกิจ และยุทธศาสตร์ที่วางไว้ โดยเน้นการบริหารงานตามหลักปรัชญาของเศรษฐกิจพอเพียง นโยบายของสถานศึกษา วิสัยทัศน์ พันธกิจของจังหวัดเพชรบุรี และสำนักงานคณะกรรมการการอาชีวศึกษา รวมทั้งนโยบายของรัฐบาล เพื่อใช้เป็นแนวทางในการพัฒนาสถานศึกษาในด้านต่างๆ ให้สามารถจัดการอาชีวศึกษาได้อย่างมีคุณภาพ ส่งผลให้เกิดความมั่นใจ เชื่อใจ และนำมาซึ่งคุณภาพการศึกษาเป็นที่ยอมรับของผู้ปกครอง ชุมชน สังคมและสถานประกอบการได้นั้น โดยการใช้ระบบการประกันคุณภาพการศึกษา ซึ่งเป็นกระบวนการวางแผน และกระบวนการจัดการในการพัฒนาให้ผู้เรียนเกิดการเรียนรู้ได้ครบถ้วนตามมาตรฐานคุณภาพที่ระบุไว้ในหลักสูตร และตรงตามความมุ่งหวังของสังคม ผู้ปกครองจึงมีความมั่นใจได้ว่าวิทยาลัยเกษตรและเทคโนโลยีเพชรบุรี มีคุณภาพตามมาตรฐานการศึกษา ซึ่งสามารถมองเห็นเป็นประจักษ์ได้จากประเด็นต่างๆ ดังนี้

1. วิทยาลัยเกษตรและเทคโนโลยีเพชรบุรี เป็นสถานศึกษาที่ได้รับการประเมินองค์การเกษตรกรในโอกาสแห่ง ประเทศไทย (อกท.) ในพระราชบัญญัติของสมเด็จพระเทพรัตนราชสุดาฯ สยามบรมราชกุมารี ระดับมาตรฐาน เหรียญทอง ในรอบปี พ.ศ. 2563, พ.ศ. 2564, พ.ศ. 2565
2. วิทยาลัยเกษตรและเทคโนโลยีเพชรบุรี เป็นองค์กรแห่งการเรียนรู้ เป็นสถานศึกษาอาชีวศึกษาเกษตรต้นแบบ ในด้านต่างๆ เช่น ศูนย์การเรียนรู้ตามหลักปรัชญาของเศรษฐกิจพอเพียงด้านการศึกษา เมื่อปีการศึกษา 2560 เป็นสถานศึกษาที่เลี้ยงให้แก่ โรงเรียนป่าเต็งวิทยา อำเภอแก่งกระจ่าง จังหวัดเพชรบุรี สถานศึกษาที่มีระบบการดูแลและติดตามผู้เรียนอย่างเป็นระบบ ด้วยระบบสารสนเทศ RMS ส่งผลให้เกิดการประสานความร่วมมือร่วมกันกับเครือข่ายผู้ปกครอง การพัฒนาระบบงานฟาร์มและโรงงานที่ได้มาตรฐานสำหรับการจัดการเรียนการสอนในสถานศึกษา ได้แก่ ห้องปฏิบัติการเพาะเลี้ยงเนื้อเยื่อ งานฟาร์มโคนม งานฟาร์มโคเนื้อ โรงงานแปรรูปผลิตภัณฑ์นม มาตรฐาน GMP เป็นต้น นอกจากนี้ วิทยาลัยฯ ยังมีความร่วมมือกับหน่วยงานภายนอกที่ร่วมจัดการเรียนการสอนในพื้นที่ของวิทยาลัยฯ ได้แก่ การจัดการอาชีวศึกษาระบบทวิภาคี สาขางานเทคโนโลยี ภูมิทัศน์ร่วมกับสนามกอล์ฟสปริงฟีลด์ งานฟาร์มเครือข่ายโคเนื้อสัตว์พันธุ์ดี (โคเนื้อ) ร่วมกับกรมปศุสัตว์ จนเป็นสถานที่สำหรับเกษตรกรผู้เลี้ยงโคนม โคเนื้อ และบุคคลภายนอกเข้ามาฝึกอบรม ศึกษาดูงาน อย่างต่อเนื่องเป็นประจำทุกปี ทำให้วิทยาลัยเกษตรและเทคโนโลยีเพชรบุรี มีความเป็นเลิศ (Excellence) ทางด้านงานปศุสัตว์ โดยเฉพาะทางด้านโคเนื้อ โคนม สำหรับเป็นแหล่งศึกษาเรียนรู้ฝึกประสบการณ์วิชาชีพ ควบคู่กับการบริหารในเชิงธุรกิจ และนำเทคโนโลยีเข้ามาใช้ในการจัดการเรียนการสอน ดึงดูดให้ผู้เรียนสนใจมาเรียนสายเกษตรเพิ่มมากขึ้น และมุ่งพัฒนาสาขาเกษตรให้เกิดความเข้มแข็ง รองรับความต้องการแรงงานภาคเกษตรยุคดิจิทัล
3. วิทยาลัยเกษตรและเทคโนโลยีเพชรบุรี เป็นองค์กรที่สามารถพัฒนาผู้เรียนให้มีความรู้ความสามารถในการประกวดแข่งขันจนได้รับรางวัลจากการเข้าร่วมแข่งขัน ทักษะทางวิชาการ วิชาชีพ การประดิษฐ์คิดค้น สิ่งประดิษฐ์ นวัตกรรมอย่างต่อเนื่อง ทำให้เกิดความเชื่อมั่นในทางวิชาการและวิชาชีพกับผู้ปกครองได้เป็นอย่างดี

4. วิทยาลัยเกษตรและเทคโนโลยีเพชรบุรี มีการอบรมดูแลเอาใจใส่นักเรียน นักศึกษาเป็นอย่างดี โดยคณะครูผู้สอน เพราะสามารถเห็นได้จากพฤติกรรมของบุตรหลานได้อย่างชัดเจนและเป็นรูปธรรม
 5. วิทยาลัยเกษตรและเทคโนโลยีเพชรบุรี มีการจัดระบบการศึกษาอาชีวศึกษาเพื่อการพัฒนาชนบท (อศ.กข.) เพื่อให้สอดคล้องกับความต้องการของชุมชนมาอย่างต่อเนื่อง ทำให้วิทยาลัยฯ เป็นต้นแบบสำหรับสถานศึกษาอาชีวเกษตรอื่นๆ
 6. วิทยาลัยเกษตรและเทคโนโลยีเพชรบุรี มีการประสานการทำงานร่วมกันระหว่างสถานศึกษากับผู้ประกอบการ ชุมชน สถานประกอบการ และหน่วยงานต่าง ๆ ในการจัดการศึกษา โดยมีการกำหนดเป้าหมายอย่างชัดเจนในการพัฒนาผู้เรียน เพื่อให้ให้นักเรียน นักศึกษามีลักษณะที่พึงประสงค์ มีความรู้ ทักษะความสามารถ มีบุคลิกภาพตามที่ชุมชนคาดหวัง และเติบโตมาเป็นสมาชิกที่มีคุณภาพของชุมชน และสืบสานภาระหน้าที่ในการพัฒนาชุมชนของตนให้เข้มแข็งและยั่งยืนต่อไป
 7. วิทยาลัยเกษตรและเทคโนโลยีเพชรบุรี มีการเยี่ยมบ้านผู้เรียน ทั้งนี้จะเป็นการติดต่อประสานงานกับผู้ปกครองโดยตรงและใกล้ชิด เนื่องจากเป็นการได้พบปะสนทนากันโดยตรงในสถานการณ์จริง และการพูดคุยอย่างฉันทมิตร พร้อมทั้งการประสานกิจกรรมให้มีความเชื่อมโยงกับงานการจัดการศึกษาด้วยควบคู่กัน ก่อให้เกิดความไว้วางใจ เชื่อมั่น และเกิดความเชื่อมั่นในการจัดการศึกษาของสถานศึกษา
3. การจัดการศึกษาของสถานศึกษาที่บรรลุเป้าประสงค์ของหน่วยงานต้นสังกัด
- วิทยาลัยเกษตรและเทคโนโลยีเพชรบุรี ให้ความสำคัญกับการสร้างระบบการศึกษาที่มีคุณภาพและมีประสิทธิภาพ เพื่อเป็นกลไกหลักของการพัฒนาศักยภาพและขีดความสามารถของทุนมนุษย์ และรองรับการศึกษาการเรียนรู้และความท้าทายที่เป็นพลวัตของโลกในศตวรรษที่ 21 โดยมีการจัดทำแผนพัฒนาการจัดการศึกษาของสถานศึกษาให้สอดคล้องกับแผนพัฒนาการอาชีวศึกษาเพื่อใช้เป็นเครื่องมือในการจัดการอาชีวศึกษาให้บรรลุผลตามเป้าหมายและเจตนารมณ์ของการพัฒนาประเทศอันมีสาระสำคัญประกอบด้วย วิสัยทัศน์ของสถานศึกษา พันธกิจ เป้าประสงค์ กลยุทธ์ แผนงานโครงการ และตัวชี้วัด ที่ครอบคลุมกระบวนการในการบริหารจัดการศึกษาอย่างมีประสิทธิภาพ และสอดคล้องกับนโยบายและเป้าประสงค์ของหน่วยงานต้นสังกัดคือ สำนักงานคณะกรรมการการอาชีวศึกษา และมีการขับเคลื่อนการจัดการศึกษาสู่การปฏิบัติ ดังนี้
1. ผลิตและพัฒนาผู้เรียนและผู้สำเร็จการศึกษามีคุณภาพครอบคลุมอย่างน้อย 3 ด้าน ได้แก่
 - 1.1) ด้านคุณลักษณะที่พึงประสงค์ (คุณธรรม จริยธรรม จรรยาบรรณวิชาชีพ พฤติกรรม ลักษณะนิสัยและทักษะทางปัญญา)
 - 1.2) ด้านสมรรถนะหลักและสมรรถนะทั่วไป ได้แก่ ความรู้และทักษะ การสื่อสาร การใช้เทคโนโลยีสารสนเทศ การพัฒนาการเรียนรู้และการปฏิบัติงาน การทำงานร่วมกับผู้อื่น การใช้กระบวนการทางวิทยาศาสตร์ การประยุกต์ใช้ตัวเลข การจัดการและการพัฒนางาน
 - 1.3) ด้านสมรรถนะวิชาชีพ ได้แก่ ความสามารถในการประยุกต์ใช้ความรู้และทักษะในสาขาวิชาชีพสู่การปฏิบัติ

จริง รวมทั้งประยุกต์สู่อาชีพ

2. ส่งเสริมให้ผู้เรียนมีความรักในสถาบันหลักของชาติและยึดมั่นการปกครองในระบอบประชาธิปไตยอันมีพระมหากษัตริย์ทรงเป็นประมุข โดยมีตัวชี้วัดที่สำคัญ ได้แก่ การจัดกิจกรรมส่งเสริมการเรียนรู้ที่แสดงออกถึงความจงรักภักดีและอำรงรักษาไว้ซึ่งสถาบันหลักของชาติและยึดมั่นในการปกครองระบอบประชาธิปไตยอันมีพระมหากษัตริย์ทรงเป็นประมุข
 3. ส่งเสริมพัฒนาผู้เรียนด้านวิจัย สิ่งประดิษฐ์ นวัตกรรม เทคโนโลยี และองค์ความรู้ด้านอาชีวศึกษา เพื่อเพิ่มผลผลิตและมูลค่าทางเศรษฐกิจประเทศ โดยมีตัวชี้วัดที่สำคัญ ได้แก่ โครงการ งานวิจัย สิ่งประดิษฐ์ นวัตกรรม เทคโนโลยี ที่ได้รับรางวัลในระดับอาชีวศึกษาจังหวัด ระดับภาคและระดับชาติ และองค์ความรู้ที่นำไปใช้ประโยชน์ในการพัฒนาชุมชนและสังคม
 4. สร้างเครือข่ายความร่วมมือในการบริหารจัดการอาชีวศึกษา โดยมีตัวชี้วัดที่สำคัญ ได้แก่ เครือข่ายความร่วมมือในการบริหารจัดการสถานศึกษา การพัฒนาความร่วมมือกับทุกภาคส่วน เพื่อเพิ่มศักยภาพผู้เรียนให้มีคุณลักษณะที่พึงประสงค์สอดคล้องกับความต้องการในการพัฒนาประเทศ ตัวชี้วัดที่สำคัญ ได้แก่ จำนวนสถานประกอบการที่ร่วมมือในการพัฒนาศักยภาพผู้เรียนของสถานศึกษา
 5. ส่งเสริมพัฒนาผู้เรียนให้มีจิตสำนึก ทักษะคิด ค่านิยม ในการพัฒนาคุณภาพชีวิต เป็นมิตรกับสิ่งแวดล้อม ตัวชี้วัดที่สำคัญ ได้แก่ จัดกิจกรรมเสริมหลักสูตรที่สร้างจิตสำนึก ทักษะคิด ค่านิยม ในการพัฒนาคุณภาพชีวิต เป็นมิตรกับสิ่งแวดล้อม
 6. ส่งเสริมพัฒนาผู้เรียนให้สามารถดำรงชีวิตอย่างมีความสุขตามหลักปรัชญาของเศรษฐกิจพอเพียง ตัวชี้วัดที่สำคัญ ได้แก่ การบริหารจัดการและจัดการเรียนการสอนตามปรัชญาของเศรษฐกิจพอเพียง โดยมี “ศูนย์การเรียนรู้ตามหลักปรัชญาของเศรษฐกิจพอเพียงด้านการศึกษา” เป็นฐานการเรียนรู้หลัก
 7. มีการพัฒนาระบบประกันคุณภาพภายในสถานศึกษาให้เป็นไปตามมาตรฐานอาชีวศึกษา ตัวชี้วัดที่สำคัญ ได้แก่ สถานศึกษาที่มีผลการประเมินคุณภาพภายในอยู่ในระดับคุณภาพยอดเยี่ยม และสถานศึกษาที่ได้รับการยกระดับคุณภาพให้ได้คุณภาพตามมาตรฐาน
4. การพัฒนาคุณภาพการศึกษาของสถานศึกษาที่เป็นแบบอย่างที่ดี (Best Practice)
- โครงการพัฒนาทักษะทางวิชาชีพของนักเรียน นักศึกษา วิทยาลัยเกษตรและเทคโนโลยีเพชรบุรี โดยใช้กิจกรรมออกท. เป็นฐาน บูรณาการร่วมกับการจัดการเรียนรู้ในรายวิชา

4.1 ความเป็นมาและความสำคัญ

องค์การเกษตรกรในอนาคตแห่งประเทศไทย ในพระราชูปถัมภ์สมเด็จพระเทพรัตนราชสุดาฯ สยามบรมราชกุมารี (ออกท.) เป็นกิจกรรมในหลักสูตรของการจัดการเรียนการสอนอาชีวะเกษตร โดยมุ่งเน้นการพัฒนาความเป็นผู้นำและมีบุคลิกภาพ ความร่วมมือร่วมใจ ความมีน้ำใจเป็นนักกีฬา การบริการผู้อื่น การประหยัดและการ

อดออม ความอดทน รักงานเกษตร เป็นพลเมืองดี จึงจัดเข้าเป็นกิจกรรมในหลักสูตร ระดับประกาศนียบัตร วิชาชีพ (ปวช.) ระดับประกาศนียบัตรวิชาชีพชั้นสูง (ปวส.) สำหรับนักเรียนนักศึกษาในสังกัดของวิทยาลัยเกษตร และเทคโนโลยีทั่วประเทศ โดยเป็นกิจกรรมที่มีการดำเนินงานมาอย่างยาวนานและต่อเนื่อง โดยสมาชิก เพื่อ สมาชิก ในแต่ละปีการศึกษาจะมีการจัดงานประชุมวิชาการ ออกท. ระดับหน่วย ระดับภาค และระดับชาติ ตาม ลำดับ โดยมีวัตถุประสงค์เพื่อต้องการให้สมาชิก ออกท. ได้มีส่วนร่วมในกิจกรรมต่างๆ สมาชิก ออกท.ได้มีโอกาสใน การพัฒนาตนเอง และได้เรียนรู้การทำงานร่วมกันเป็นทีมในรูปแบบของคณะกรรมการดำเนินงานขององค์การ วิชาชีพ และคณะกรรมการของชมรมวิชาชีพโดยการจัดกิจกรรมจะใช้กิจกรรมหลัก 5 กิจกรรมหลักขององค์การ เป็นตัวขับเคลื่อนในการดำเนินกิจกรรมและโครงการต่างๆ

จากความสำคัญของโครงการกิจกรรมดังกล่าว วิทยาลัยเกษตรและเทคโนโลยีเพชรบุรีได้มอบหมายให้งานกิจกรรม บูรณาการรูปแบบการจัดการเรียนการสอนเพื่อพัฒนาผู้เรียนโดยใช้กิจกรรม ออกท.เป็นฐาน เพื่อพัฒนาผู้เรียนสู่ ความเป็นเลิศทางด้านทักษะวิชาชีพ การเป็นผู้นำ และผู้ตาม ความมีระเบียบ วินัยและความรับผิดชอบ เพื่อ สร้างกำลังคนโดยเฉพาะทางด้านเกษตรสู่การพัฒนาประเทศไทยแลนด์ 4.0 ต่อไป

4.2 วัตถุประสงค์

4.2.1 เพื่อพัฒนาด้านทักษะวิชาชีพของผู้เรียน วิทยาลัยเกษตรและเทคโนโลยีเพชรบุรี โดยการใช้กิจกรรม ออกท. เป็นฐาน ร่วมกับการจัดการเรียนรู้ในรายวิชา

4.2.2 เพื่อพัฒนาผลการแข่งขันทักษะวิชาชีพในกิจกรรมออกท. ระหว่างปีการศึกษา 2564 กับปีการศึกษา 2565

4.2.3 เพื่อศึกษาความพึงพอใจของผู้เรียน ครู และบุคลากร วิทยาลัยเกษตรและเทคโนโลยีเพชรบุรี โดยการใช้กิจกรรม ออกท.เป็นฐานร่วมกับการจัดการเรียนรู้ในรายวิชา

4.3 กรอบแนวคิด

4.3.1 กรอบแนวคิดด้านพื้นที่

พื้นที่ใช้ในการศึกษา คือ วิทยาลัยเกษตรและเทคโนโลยีเพชรบุรี สำนักงานคณะกรรมการการอาชีวศึกษา ตำบล สามพระยา อำเภอชะอำ จังหวัดเพชรบุรี

4.3.2 กรอบแนวคิดด้านเนื้อหา

เนื้อหาของการพัฒนาแนวทางการพัฒนาทักษะวิชาชีพผู้เรียนโดยการบูรณาการใช้กิจกรรม ออกท.เป็นฐาน บูรณาการร่วมกับการจัดการเรียนรู้ในรายวิชาที่มีการแข่งขันทักษะวิชาชีพ ในโครงการกิจกรรม ออกท. ในระดับ ภาค และระดับชาติ ของวิทยาลัยเกษตรและเทคโนโลยีเพชรบุรี

4.4 วิธีการดำเนินงาน

4.4.1 ประชากรและกลุ่มตัวอย่าง

ประชากรที่ใช้ในการศึกษาครั้งนี้ ได้แก่ผู้เรียนในระดับ ปวช. และ ปวส. วิทยาลัยเกษตรและเทคโนโลยีเพชรบุรี ปีการศึกษา 2565 จำนวน 257 คน กลุ่มตัวอย่างที่ใช้ในการศึกษาครั้งนี้ ได้แก่ผู้เรียนในระดับ ปวช. และ ปวส. วิทยาลัยเกษตรและเทคโนโลยีเพชรบุรี ปีการศึกษา 2565 จำนวน 257 คน

4.2.2. เครื่องมือที่ใช้ในการวิจัย

4.2.2.1 แบบรายงานผลการแข่งขันทักษะวิชาชีพในโครงการกิจกรรม อกท. ในระดับภาค และระดับชาติ ปีการศึกษา 2564 และปีการศึกษา 2565

4.2.2.2 แบบสอบถามความพึงพอใจการบูรณาการใช้กิจกรรม อกท.เป็นฐานร่วมกับจัดการเรียนรู้ในรายวิชา

4.5 ผลการดำเนินงาน

4.5.1 กิจกรรมการแข่งขันทักษะวิชาชีพ อกท. มีการบูรณาการร่วมกับการจัดการเรียนรู้ในรายวิชาที่มีการแข่งขัน เพื่อพัฒนาผู้เรียนให้มีการเรียนรู้อยู่ตลอดเวลา ผู้เรียนมีเวลาในการพัฒนาทักษะอย่างต่อเนื่อง ซึ่งจะส่งผลให้มีความเชี่ยวชาญสูงขึ้น

4.5.2. ผลการแข่งขันทักษะทางวิชาชีพ อกท. ทั้งในระดับภาคและระดับชาติ ในปีการศึกษา 2564 และปีการศึกษา 2565 ที่มีการบูรณาการใช้กิจกรรม อกท. เป็นฐานร่วมกับการจัดการเรียนรู้รายวิชา

4.6 ประโยชน์ที่ได้รับ

ผู้เรียนได้พัฒนาทักษะทางวิชาชีพโดยใช้กิจกรรม อกท. เป็นฐาน บูรณาการร่วมกับการจัดการเรียนรู้ในรายวิชา

ส่วนที่ 2

ข้อมูลพื้นฐานของสถานศึกษา

ข้อมูลพื้นฐานของสถานศึกษา ประกอบด้วยสาระที่สำคัญ ดังนี้

2.1 ข้อมูลพื้นฐานเกี่ยวกับสถานศึกษา

ที่อยู่

วิทยาลัยเกษตรและเทคโนโลยีเพชรบุรี 59 หมู่ที่ 3 ตำบลสามพระยา อำเภอชะอำ จังหวัดเพชรบุรี 76120

โทรศัพท์ 032-772855 โทรสาร 032-772856

E-mail pkasetjompol@gmail.com Website <https://www.pkaset.ac.th/>

ประวัติสถานศึกษา

วิทยาลัยเกษตรและเทคโนโลยีเพชรบุรี สังกัดสำนักงานคณะกรรมการการอาชีวศึกษา กระทรวงศึกษาธิการ มีพื้นที่ดำเนินการในปัจจุบันประมาณ ๔,๑๒๐ ไร่ ตั้งอยู่ ณ บ้านเลขที่ ๕๙ หมู่ที่ ๓ ตำบลสามพระยา อำเภอชะอำ จังหวัดเพชรบุรี รหัสไปรษณีย์ ๗๖๑๒๐ หมายเลขโทรศัพท์ ๐-๓๒๗๗-๒๘๕๕ โทรสาร ๐-๓๒๗๗-๒๘๕๖

วิทยาลัยเกษตรและเทคโนโลยีเพชรบุรีเป็นสถานศึกษาเกษตร เริ่มดำเนินการก่อตั้งเมื่อ พ.ศ.๒๕๑๔ เพื่อสนองนโยบายของรัฐบาลที่จะกระจายสถานศึกษาทางด้านการเกษตรไปในจังหวัดที่สำคัญๆ ให้ครบทุกจังหวัด และขยายการศึกษาด้านอาชีวเกษตรให้กว้างขวางยิ่งขึ้น เพื่อผลิตบุคลากรในระดับกลางที่มีความรู้ความสามารถทางด้านเทคโนโลยีการเกษตร

โดยเฉพาะอย่างยิ่งในจังหวัดเพชรบุรี ประชากรส่วนใหญ่มีอาชีพเกษตรกรรม ซึ่งมีเกินกว่าครึ่งหนึ่งของจำนวนครัวเรือนทั้งหมดภายในจังหวัด จังหวัดเพชรบุรี มีประชากร จำนวน ๔๗๑,๐๘๗ คน (ธันวาคม ๒๕๕๖) มีผลผลิตมวลรวมของจังหวัด ประมาณ ๕๖,๕๘๒ ล้านบาท มีรายได้มวลรวมต่อประชากร ๑๑๙,๒๑๙ บาท ต่อคนต่อปี โดยที่ในภาคการเกษตร เกษตรกรมีรายได้ครัวเรือน ประมาณ ๑๖๗,๕๐๐ บาท/ครัวเรือน ซึ่งสูงกว่าค่าเฉลี่ยประเทศ

จังหวัดเพชรบุรีมีโครงสร้างทางเศรษฐกิจหลักอยู่ที่ภาคการเกษตรและการท่องเที่ยวเป็นสำคัญ ในด้านการเกษตร มีผลผลิตหลักของจังหวัดคือ ข้าว สับปะรด กล้วยหอมทอง ชมพูเพชรสายรุ้ง และ มะนาว รวมถึง การเพาะเลี้ยงโคเนื้อ โคนม สุกร ไก่เนื้อ โดยเฉพาะอย่างยิ่ง การผลิตมะนาวในจังหวัดเพชรบุรี สามารถผลิตได้กว่า ๖๐ % ของปริมาณการผลิตทั้งหมดของประเทศ

การจัดการศึกษา

วิทยาลัยเกษตรและเทคโนโลยีเพชรบุรี มีการจัดการศึกษาในระบบเปิดสอน 2 ระดับ ได้แก่ ระดับประกาศนียบัตรวิชาชีพ และ ระดับประกาศนียบัตรวิชาชีพชั้นสูง และจัดการศึกษาต่อเนื่องในระดับอาชีวศึกษาบัณฑิต ภายใต้ สถาบันการอาชีวศึกษาเกษตรภาคกลาง ในหลักสูตรเทคโนโลยีบัณฑิต สาขาวิชา เทคโนโลยีการผลิตสัตว์

สภาพชุมชน

วิทยาลัยเกษตรและเทคโนโลยีเพชรบุรี สามารถเดินทางได้ทั้งทางรถไฟและทางรถยนต์ โดยมีระยะทางจากกรุงเทพถึงวิทยาลัยประมาณ ๑๙๐ กิโลเมตร สามารถเดินทางเข้าสู่วิทยาลัย ฯ ได้หลายทางคือ เส้นทางที่ ๑ โดยทางรถยนต์ บริเวณหมู่บ้านห้วยทรายใต้ อำเภอชะอำ จังหวัดเพชรบุรี ณ หลักกิโลเมตรที่ ๒๒๐ ถนนเพชรเกษม ถนนทางเข้าเรียกว่า ถนนจอมพล ห่างจากถนนเพชรเกษม ๑๓ กิโลเมตร และวิทยาลัยฯอยู่ห่างจากตัวจังหวัดเพชรบุรี ๖๔ กิโลเมตร เส้นทางที่ ๒ โดยทางรถยนต์ เส้นทางถนนเลี่ยงเมืองสาย ชะอำ - ปราณบุรี (สายใหม่) โดยห่างจากทางแยกหุบกระพง ประมาณ ๒๕ กิโลเมตร จะมีป้ายของวิทยาลัย ฯ ตั้งอยู่ริมถนนทางด้านซ้ายมือ ถ้ามาจากอำเภอปราณบุรี จะต้องไปกลับรถ (อีกประมาณ ๕๐๐ เมตรจากทางเข้าวิทยาลัย ฯ) และมีระยะทางจากถนนสายเลี่ยงเมืองเข้ามาอีกประมาณ ๒ กิโลเมตร เส้นทางที่ ๓ โดยทางรถไฟ ถ้าเป็นขบวนรถด่วนต้องมาลงรถไฟที่สถานีรถไฟชะอำ หรือสถานีรถไฟหัวหิน แต่ถ้าเป็นขบวนรถธรรมดาสามารถลงได้ที่สถานีรถไฟห้วยทรายใต้ แล้วต่อรถยนต์เข้ามาที่วิทยาลัยอีกต่อหนึ่ง

สภาพเศรษฐกิจ

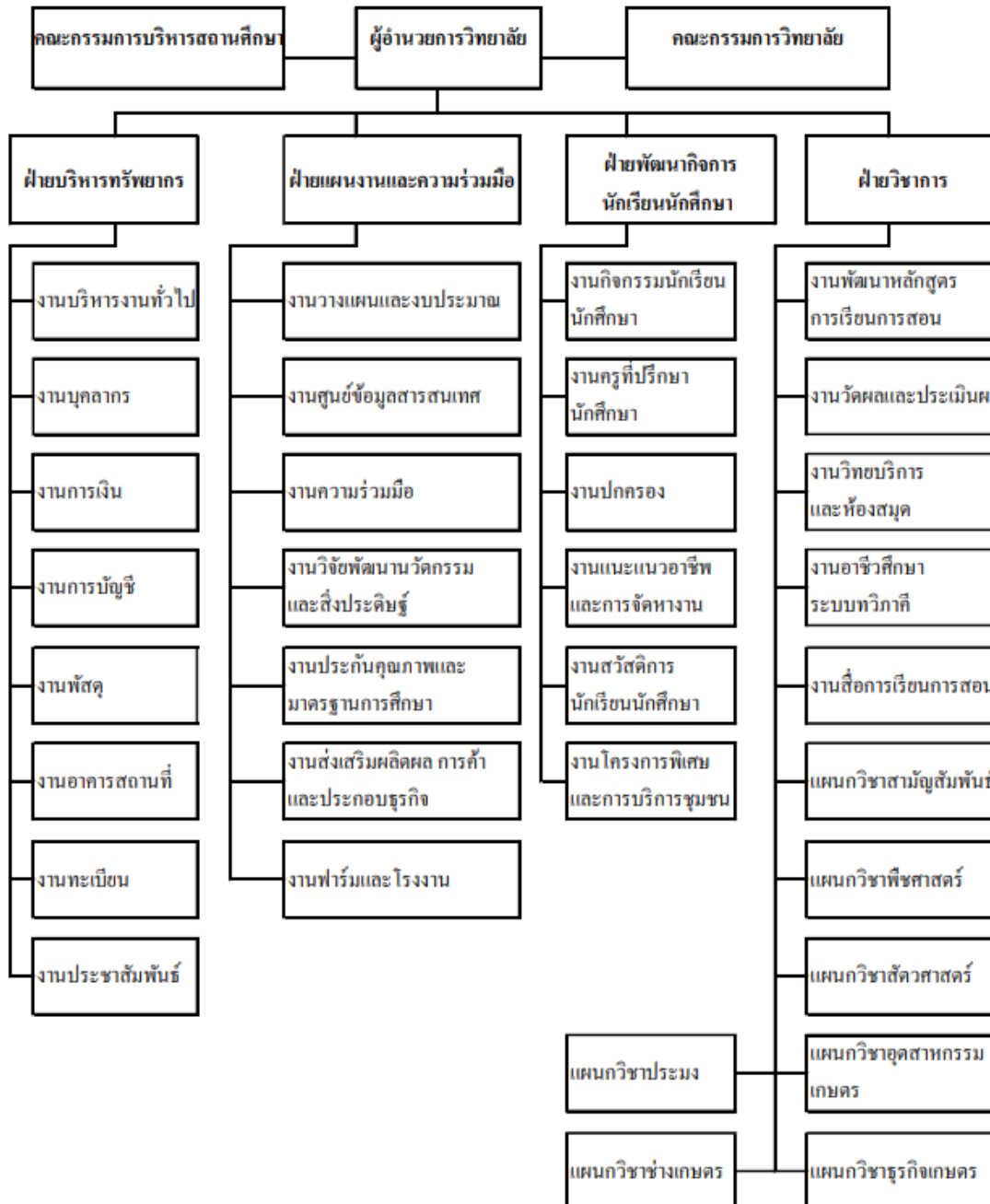
จังหวัดเพชรบุรีมีโครงสร้างทางเศรษฐกิจหลักอยู่ที่ภาคการเกษตร และการท่องเที่ยว เป็นสำคัญ ในด้านการเกษตร มีผลผลิตหลักของจังหวัดคือ ข้าว สับปะรด กล้วยหอมทอง ชมพู่ และมะนาว รวมถึง การเพาะเลี้ยงโคเนื้อ โคนม สุกร ไก่เนื้อ และกุ้ง โดยเฉพาะอย่างยิ่ง การผลิตมะนาวในจังหวัดเพชรบุรี สามารถผลิตได้กว่า ๖๐ % ของปริมาณการผลิตทั้งหมดของประเทศ

สภาพสังคม

ลักษณะทางสังคมและการเมือง ในพื้นที่ของวิทยาลัยเกษตรและเทคโนโลยีเพชรบุรี ตั้งอยู่ในเขตพื้นที่องค์การบริหารส่วนตำบลสามพระยา อำเภอชะอำ จังหวัดเพชรบุรี และเนื่องจากวิทยาลัยเกษตรและเทคโนโลยีเพชรบุรี ตั้งอยู่ห่างจากตัวจังหวัดเพชรบุรีมาทางใต้ประมาณ ๖๔ กิโลเมตร และมีอาณาเขตติดต่อกับอำเภอหัวหิน จังหวัดประจวบคีรีขันธ์ ทำให้วิทยาลัยต้องรับหน้าที่ให้บริการการศึกษาทั้งสองจังหวัดนี้เป็นส่วนใหญ่ ประชากรทั้งสองจังหวัด มีอาชีพหลักในด้านเกษตรกรรม การประมง การปศุสัตว์ รวมทั้งการค้าส่งและการค้าปลีก การ

2.2 แผนภูมิการบริหารของสถานศึกษา

แผนภูมิการบริหารสถานศึกษา



2.3 ข้อมูลของสถานศึกษา

ข้อมูลผู้เรียน

ระดับชั้น	ปกติ	ทวิภาคี	ทวิศึกษา	รวม
ปวช.1	63	0	0	63
ปวช.2	80	0	0	80
ปวช.3	66	0	18	84
รวม ปวช.	209	0	18	227

ระดับชั้น	ปกติ	ทวิภาคี	รวม
ปวส.1	45	19	64
ปวส.2	29	18	47
รวม ปวส.	74	37	111

ข้อมูลผู้สำเร็จการศึกษา ปีการศึกษา 2564

ระดับชั้น	แรกเข้า	สำเร็จการศึกษา	คิดเป็นร้อยละ
ปวช.3	86	43	50.00
ปวส.2	49	27	55.10
รวม	135	70	51.85

ข้อมูลผู้สำเร็จการศึกษา ปีการศึกษา 2565

ระดับชั้น	แรกเข้า	สำเร็จการศึกษา	คิดเป็นร้อยละ
ปวช.3	120	51	42.50
ปวส.2	50	32	64.00
รวม	170	83	48.82

ข้อมูลบุคลากร

ประเภท	ทั้งหมด(คน)	มีใบประกอบ วิชาชีพ(คน)	สอนตรง สาขา(คน)
ผู้บริหาร/ ผู้รับใบอนุญาตผู้จัดการ/ ผู้อำนวยการ/ รองผู้อำนวยการ/ ผู้ช่วยผู้อำนวยการ	1	1	-
ข้าราชการครู/ ครูเอกชนที่ได้รับการบรรจุ/ ผู้ที่ได้รับการรับรอง	29	22	29
ข้าราชการพลเรือน	4	-	-
พนักงานราชการครู	3	3	3
พนักงานราชการ(อื่น)	1	-	-
ครูพิเศษสอน	4	2	4
เจ้าหน้าที่	8	-	-
บุคลากรอื่นๆ (นักการภารโรง/ ยามรักษาการ/ พนักงานขับรถ/ ฯ)	18	-	-
รวม ครู	36	27	36
รวมทั้งสิ้น	68	27	36

ข้อมูลหลักสูตรการเรียนการสอน

ประเภทวิชา	ระดับ ปวช.(สาขา วิชา)	ระดับ ปวส.(สาขา วิชา)	รวม(สาขา วิชา)
อุตสาหกรรม	0	0	0
พาณิชยกรรม	1	0	1
ศิลปกรรม	0	0	0
คหกรรม	0	0	0
เกษตรกรรม	1	2	3
ประมง	0	1	1
อุตสาหกรรมท่องเที่ยว	0	0	0

ประเภทวิชา	ระดับ ปวช.(สาขา วิชา)	ระดับ ปวส.(สาขา วิชา)	รวม(สาขา วิชา)
อุตสาหกรรมสิ่งทอ	0	0	0
เทคโนโลยีสารสนเทศและการสื่อสาร	0	0	0
อุตสาหกรรมบันเทิงและดนตรี	0	0	0
พาณิชยนาวิ	0	0	0
เทคโนโลยีและนวัตกรรมเกษตร อุตสาหกรรม	0	0	0
รวมทั้งสิ้น	2	3	5

ข้อมูลอาคารสถานที่

ประเภทอาคาร	จำนวน(หลัง)
อาคารเรียน	3
อาคารปฏิบัติการ	4
อาคารวิทยบริการ	1
อาคารอเนกประสงค์	1
อาคารอื่น ๆ	10
รวมทั้งสิ้น	19

ข้อมูลงบประมาณ

ประเภทงบประมาณ	จำนวน(บาท)
งบบุคลากร	766980.00
งบดำเนินงาน	2146990.00
งบลงทุน	2292000.00
งบเงินอุดหนุน	7672736.00
งบรายจ่ายอื่น	2207900.00

ประเภทงบประมาณ	จำนวน(บาท)
รวมทั้งสิ้น	15086606.00

2.4 ปรัชญา อัตลักษณ์ เอกลักษณ์ ของสถานศึกษา

ปรัชญา

ภูมิรู้ ภูมิธรรม น้อมนำหลักปรัชญาของเศรษฐกิจพอเพียง

อัตลักษณ์

นักเทคโนโลยีการเกษตร

เอกลักษณ์

ผู้นำด้านการเกษตรและเทคโนโลยี

2.5 วิสัยทัศน์ พันธกิจ เป้าประสงค์ ยุทธศาสตร์ กลยุทธ์ การพัฒนาคุณภาพการจัดการศึกษา

วิสัยทัศน์

เป็นสถาบันอาชีวเกษตรชั้นนำ ผลิตและพัฒนาคนคุณภาพตามหลักปรัชญาของเศรษฐกิจพอเพียง สู้สังคม

พันธกิจ

พันธกิจที่ 1 จัดการศึกษาในระดับปวช. ปวส. และปริญญาตรีสายปฏิบัติการ ให้มีคุณลักษณะของผู้สำเร็จการศึกษาที่พึงประสงค์

พันธกิจที่ 2 บริหารจัดการศึกษาอย่างมีประสิทธิภาพ ตามกรอบคุณวุฒิอาชีวศึกษาแห่งชาติโดยยึดหลักปรัชญาของเศรษฐกิจพอเพียง

พันธกิจที่ 3 วิจัยพัฒนานวัตกรรม สิ่งประดิษฐ์ แหล่งเรียนรู้และงานฟาร์ม สู่ชุมชน

เป้าประสงค์

- จัดการเรียนการสอนที่เน้นผู้เรียนเป็นสำคัญ เป็นไปตามมาตรฐานคุณวุฒิอาชีวศึกษาแต่ละระดับการศึกษา
- จัดการศึกษาที่ให้ผู้สำเร็จการศึกษามีทักษะวิชาชีพและทักษะชีวิต โดยประสานความร่วมมือทั้งภาครัฐและเอกชนในการจัดการศึกษา
- จัดการเรียนการสอนให้มีประสิทธิภาพ และพัฒนาผู้เรียนให้มีคุณภาพ คุณธรรมและคุณลักษณะอันพึงประสงค์
- มีการพัฒนาหลักสูตรฐานสมรรถนะที่สอดคล้องกับความต้องการของผู้เรียน ทันต่อการเปลี่ยนแปลงของเทคโนโลยีและความต้องการของตลาดแรงงาน
- มีการบริหารจัดการบุคลากร สภาพแวดล้อม ภูมิทัศน์ อาคารสถานที่ ห้องเรียน ห้องปฏิบัติการ โรงฝึกงาน ศูนย์วิทยบริการ สื่อ แหล่งเรียนรู้เทคโนโลยีสารสนเทศ ครุภัณฑ์และงบประมาณของสถานศึกษาที่มีอยู่อย่างเต็มศักยภาพและมีประสิทธิภาพ

- บริหารจัดการสถานศึกษาให้สำเร็จตามนโยบายสำคัญที่หน่วยงานต้นสังกัดหรือหน่วยงานที่กำกับดูแล
- มีความร่วมมือทั้งภาครัฐและเอกชนในการจัดการศึกษาครบทุกสาขาวิชา
- มีแหล่งทุนสนับสนุนการทำวิจัย สร้างผลงานสิ่งประดิษฐ์ นวัตกรรม
- มีงานวิจัย นวัตกรรมสิ่งประดิษฐ์ ของครู นักเรียน นักศึกษา ที่ได้รับการยอมรับในระดับจังหวัด ระดับภาค และระดับชาติ

ยุทธศาสตร์

- ยุทธศาสตร์ที่ 1 พัฒนาผู้เรียนให้มีความรู้ มีทักษะวิชาชีพ และมีคุณลักษณะอันพึงประสงค์
- ยุทธศาสตร์ที่ 2 เสริมสร้างศักยภาพครูให้ใช้หลักสูตรฐานสมรรถนะที่ทันสมัยและมุ่งเน้นการใช้เทคโนโลยีทางการศึกษา
- ยุทธศาสตร์ที่ 3 พัฒนาความร่วมมือในการสนับสนุน นวัตกรรม สิ่งประดิษฐ์ และงานวิจัยที่สามารถนำไปใช้ระดับจังหวัด ระดับภาค และระดับชาติ
- ยุทธศาสตร์ที่ 4 ส่งเสริมการจัดกิจกรรมบริการชุมชน บริการวิชาการ บริการวิชาชีพ

กลยุทธ์

- จัดการศึกษาเพื่อให้ผู้สำเร็จการศึกษามีความรู้ทั้งภาคทฤษฎี และภาคปฏิบัติ เป็นไปตามมาตรฐานคุณวุฒิ อาชีวศึกษาแต่ละระดับการศึกษา
- จัดการศึกษาเพื่อให้ผู้สำเร็จการศึกษามีทักษะวิชาชีพและทักษะชีวิต เป็นไปตามมาตรฐานคุณวุฒิอาชีวศึกษาแต่ละระดับการศึกษา สามารถประยุกต์ใช้ในการปฏิบัติงาน และการดำรงชีวิตอยู่ร่วมกับผู้อื่นได้
- จัดการศึกษาเพื่อให้ผู้สำเร็จการศึกษามีคุณธรรม จริยธรรม จรรยาบรรณวิชาชีพ และคุณลักษณะที่พึงประสงค์
- ใช้หลักสูตรฐานสมรรถนะที่สอดคล้องกับความต้องการของผู้เรียน มีการปรับปรุงรายวิชาเดิม หรือกำหนดรายวิชาใหม่ หรือกลุ่มวิชาเพิ่มเติมให้ทันต่อการเปลี่ยนแปลงของเทคโนโลยีและความต้องการของตลาดแรงงาน
- จัดให้มีครูที่มีคุณวุฒิการศึกษาและมีจำนวนตามเกณฑ์ที่กำหนด ได้รับการพัฒนาอย่างเป็นระบบต่อเนื่อง เพื่อเป็นผู้พร้อมทั้งด้านคุณธรรม จริยธรรมและความเข้มแข็งทางวิชาการและวิชาชีพ จัดการเรียนการสอนที่เน้นผู้เรียนเป็นสำคัญ ตอบสนองความต้องการของผู้เรียนทั้งวัยเรียนและวัยทำงาน
- บริหารจัดการบุคลากร สภาพแวดล้อม ภูมิทัศน์ อาคารสถานที่ ห้องเรียน ห้องปฏิบัติการ โรงฝึกงาน ศูนย์วิทยบริการ สื่อ แหล่งเรียนรู้เทคโนโลยี สารสนเทศ ครุภัณฑ์และงบประมาณของสถานศึกษาที่มีอยู่อย่างเต็มศักยภาพ และมีประสิทธิภาพ
- ดำเนินการบริหารจัดการสถานศึกษาให้สำเร็จตามนโยบายสำคัญที่หน่วยงานต้นสังกัดหรือหน่วยงานที่กำกับดูแล โดยความร่วมมือของผู้บริหาร ครู บุคลากรทางการศึกษาและผู้เรียน รวมทั้งการสนับสนุนจากผู้ปกครอง ชุมชน สถานประกอบการและหน่วยงานที่เกี่ยวข้อง

- ประสานความร่วมมือความร่วมมือกับบุคคล ชุมชน องค์กรต่างๆ เพื่อพัฒนาผู้เรียนและคนในชุมชนสู่สังคมแห่งการเรียนรู้
- จัดหาแหล่งทุนสนับสนุนเพื่อการวิจัย นวัตกรรม สิ่งประดิษฐ์ และส่งเสริมการประกอบธุรกิจของผู้เรียน
- นำองค์ความรู้ด้านนวัตกรรม สิ่งประดิษฐ์งานวิจัยและเทคโนโลยีมาพัฒนากระบวนการเรียนรู้ในวิชาชีพและถ่ายทอดสู่ชุมชน

2.6 เกียรติประวัติของสถานศึกษา

รางวัลและผลงานของสถานศึกษา ปีการศึกษา 2564

รายการ	รางวัล	ระดับ	ให้โดย
--------	--------	-------	--------

รางวัลและผลงานของสถานศึกษา ปีการศึกษา 2565

รายการ	รางวัล	ระดับ	ให้โดย
--------	--------	-------	--------

รางวัลและผลงานของครูและบุคลากรทางการศึกษา ปีการศึกษา 2564

ชื่อ-สกุล/รายการ	รางวัล	ระดับ	ให้โดย
นางสาวชนากานต์ จิตรมะโน ครูดีเด่นด้านการสอน	รางวัลอื่น ๆ	จังหวัด	อาชีวศึกษาจังหวัดเพชรบุรี
นางสาวต่วนชอภารีย์ห์ ลาตะะ ครูดีเด่นด้านการสอน	รางวัลอื่น ๆ	จังหวัด	อาชีวศึกษาจังหวัดเพชรบุรี
นายนรินทร์ แก้วทอง โครงการยกย่องครูและบุคลากรทางการศึกษาที่ปฏิบัติหน้าที่โดย ไม่ลา ไม่ขาดราชการ ไม่มาสาย	รางวัลอื่น ๆ	จังหวัด	วิทยาลัยเกษตรและเทคโนโลยีเพชรบุรี
นางสาวพรทิพา สิงหะบาล โครงการยกย่องครูและบุคลากรทางการศึกษาที่ปฏิบัติหน้าที่โดย ไม่ลา ไม่ขาดราชการ ไม่มาสาย	รางวัลอื่น ๆ	จังหวัด	วิทยาลัยเกษตรและเทคโนโลยีเพชรบุรี
นางสาวสุภาณิตย์ เสือคำ โครงการยกย่องครูและบุคลากรทางการศึกษาที่ปฏิบัติหน้าที่โดย ไม่ลา ไม่ขาดราชการ ไม่มาสาย	รางวัลอื่น ๆ	จังหวัด	วิทยาลัยเกษตรและเทคโนโลยีเพชรบุรี
นายพรศักดิ์ เล็กสกุล โครงการยกย่องครูและบุคลากรทางการศึกษาที่ปฏิบัติหน้าที่โดย	รางวัลอื่น ๆ	จังหวัด	วิทยาลัยเกษตรและเทคโนโลยีเพชรบุรี

ไม่ลา ไม่ขาดราชการ ไม่ชื่อสกุล/รายการ	รางวัล	ระดับ	ให้โดย
นายหนที จันทร์หอม โครงการยกย่องครูและบุคลากรทางการศึกษาที่ปฏิบัติหน้าที่โดย ไม่ลา ไม่ขาดราชการ ไม่มาสาย	รางวัลอื่น ๑	จังหวัด	วิทยาลัยเกษตรและเทคโนโลยีเพชรบุรี
นายสมปอง สาบุตร โครงการยกย่องครูและบุคลากรทางการศึกษาที่ปฏิบัติหน้าที่โดย ไม่ลา ไม่ขาดราชการ ไม่มาสาย	รางวัลอื่น ๑	จังหวัด	วิทยาลัยเกษตรและเทคโนโลยีเพชรบุรี
นายนรินทร์ แก้วทอง ผู้บริหารดีเด่น	รางวัลอื่น ๑	จังหวัด	อาชีวศึกษาจังหวัดเพชรบุรี
นางวิภาณี เรืองศิลป์ ผู้บริหารดีเด่น	รางวัลอื่น ๑	จังหวัด	อาชีวศึกษาจังหวัดเพชรบุรี
นายสายันต์ ศักดิ์จิรพาพงษ์ ผู้บริหารดีเด่น	รางวัลอื่น ๑	จังหวัด	อาชีวศึกษาจังหวัดเพชรบุรี
นายสัตวแพทย์ธีระยุทธ ชาวุฒิ ผู้บริหารดีเด่น	รางวัลอื่น ๑	จังหวัด	อาชีวศึกษาจังหวัดเพชรบุรี
นางสาวพรทิพา สิงหะบาล ครูดีเด่นด้านการสอน	รางวัลอื่น ๑	จังหวัด	อาชีวศึกษาจังหวัดเพชรบุรี
นายพงศธร สินธุ์รัตน์ ครูดีเด่นด้านการสอน	รางวัลอื่น ๑	จังหวัด	อาชีวศึกษาจังหวัดเพชรบุรี
นางสาวเพลินจิตร ดวงจินดา ครูดีเด่นด้านการสอน	รางวัลอื่น ๑	จังหวัด	อาชีวศึกษาจังหวัดเพชรบุรี
นางสาวอณัญญา ปานทอง ครูดีเด่นด้านคุณธรรม จริยธรรม	รางวัลอื่น ๑	จังหวัด	อาชีวศึกษาจังหวัดเพชรบุรี
นายสุนัน บัญมานันท์ ครูดีเด่นด้านคุณธรรม จริยธรรม	รางวัลอื่น ๑	จังหวัด	อาชีวศึกษาจังหวัดเพชรบุรี

รางวัลและผลงานของครูและบุคลากรทางการศึกษา ปีการศึกษา 2565

รางวัลและผลงานของผู้เรียน ปีการศึกษา 2565

ชื่อ-สกุล/รายการ	รางวัล	ระดับ	ให้โดย
นายนำชัย อินแหยม การสัมมนาผลงานชมรม วิชาชีพ สาขาพืชศาสตร์	รองชนะเลิศ	ภาค	องค์การเกษตรกรในอนาคตแห่งประเทศไทยฯ ภาคกลาง
นายลัชชานนท์ วิชิตกุล การสัมมนาผลงานชมรม วิชาชีพ สาขาพืชศาสตร์	รองชนะเลิศ	ภาค	องค์การเกษตรกรในอนาคตแห่งประเทศไทยฯ ภาคกลาง
นายนำชัย อินแหยม การสัมมนาผลงานชมรม วิชาชีพ สาขาพืชศาสตร์	รางวัล อื่น ๆ	ชาติ	องค์การเกษตรกรในอนาคตแห่งประเทศไทย ในพระราชูปถัมภ์ สมเด็จพระเทพรัตนราชสุดาฯ สยามบรมราชกุมารี
นายลัชชานนท์ วิชิตกุล การสัมมนาผลงานชมรม วิชาชีพ สาขาพืชศาสตร์	รางวัล อื่น ๆ	ชาติ	องค์การเกษตรกรในอนาคตแห่งประเทศไทย ในพระราชูปถัมภ์ สมเด็จพระเทพรัตนราชสุดาฯ สยามบรมราชกุมารี
นางสาวจรัสรวี จิตบรรเทา ทักษะการสาธิตวิชาชีพ	รางวัล อื่น ๆ	ภาค	องค์การเกษตรกรในอนาคตแห่งประเทศไทยฯ ภาคกลาง
นางสาวมูทิตา ลูกเขื่อนเพชร ทักษะการสาธิตวิชาชีพ	รางวัล อื่น ๆ	ภาค	องค์การเกษตรกรในอนาคตแห่งประเทศไทยฯ ภาคกลาง
นางสาวปุณณมาส พันธุ์ดี ทักษะการพูดในที่ชุมชน	รองชนะเลิศ	ภาค	องค์การเกษตรกรในอนาคตแห่งประเทศไทยฯ ภาคกลาง
นางสาววินัส อัดทะ ทักษะการพูดภาษาอังกฤษใน โอกาสต่างๆ	รางวัล อื่น ๆ	ภาค	องค์การเกษตรกรในอนาคตแห่งประเทศไทยฯ ภาคกลาง
นายภูวดล แก้วพราหมณ์ ทักษะการจัดสวนตู้ปลา	รองชนะเลิศ	ภาค	องค์การเกษตรกรในอนาคตแห่งประเทศไทยฯ ภาคกลาง
นายโกศล ขำสี ทักษะการจัดสวนตู้ปลา	รองชนะเลิศ	ภาค	องค์การเกษตรกรในอนาคตแห่งประเทศไทยฯ ภาคกลาง

ชื่อ-สกุล/รายการ	รางวัล	ระดับ	ให้โดย
นายภูวดล แก้วพราหมณ์ ทักษะการจัดสวนตู้ปลา	ชนะเลิศ	ชาติ	องค์การเกษตรกรในอนาคตแห่งประเทศไทย ในพระราชูปถัมภ์ สมเด็จพระเทพรัตนราชสุดาฯ สยามบรมราชกุมารี
นายโกศล ขำสี ทักษะการจัดสวนตู้ปลา	ชนะเลิศ	ชาติ	องค์การเกษตรกรในอนาคตแห่งประเทศไทย ในพระราชูปถัมภ์ สมเด็จพระเทพรัตนราชสุดาฯ สยามบรมราชกุมารี
นายณรงค์วิทย์ ทาดาวงศา ชุดปลูกผักอัจฉริยะด้วยระบบ แอร์โรโพรนิก	รางวัล อื่น ๆ	ชาติ	ศูนย์เทคโนโลยีอิเล็กทรอนิกส์และคอมพิวเตอร์แห่งชาติ (NECTEC)
นายภวิศ ปานฉลอง ชุดปลูกผักอัจฉริยะด้วยระบบ แอร์โรโพรนิก	รางวัล อื่น ๆ	ชาติ	ศูนย์เทคโนโลยีอิเล็กทรอนิกส์และคอมพิวเตอร์แห่งชาติ (NECTEC)
นายณรงค์วิทย์ ทาดาวงศา ชุดปลูกผักอัจฉริยะด้วยระบบ แอร์โรโพรนิก	ชนะเลิศ	ภาค	องค์การเกษตรกรในอนาคตแห่งประเทศไทยฯ ภาคกลาง
นายภวิศ ปานฉลอง ชุดปลูกผักอัจฉริยะด้วยระบบ แอร์โรโพรนิก	ชนะเลิศ	ภาค	องค์การเกษตรกรในอนาคตแห่งประเทศไทยฯ ภาคกลาง
นายวรากร อ่วมลิ ชุดปลูกผักอัจฉริยะด้วยระบบ แอร์โรโพรนิก	ชนะเลิศ	ภาค	องค์การเกษตรกรในอนาคตแห่งประเทศไทยฯ ภาคกลาง
นายณรงค์วิทย์ ทาดาวงศา ชุดปลูกผักอัจฉริยะด้วยระบบ แอร์โรโพรนิก	รางวัล อื่น ๆ	ชาติ	องค์การเกษตรกรในอนาคตแห่งประเทศไทย ในพระราชูปถัมภ์ สมเด็จพระเทพรัตนราชสุดาฯ สยามบรมราชกุมารี
นายภวิศ ปานฉลอง ชุดปลูกผักอัจฉริยะด้วยระบบ แอร์โรโพรนิก	รางวัล อื่น ๆ	ชาติ	องค์การเกษตรกรในอนาคตแห่งประเทศไทย ในพระราชูปถัมภ์ สมเด็จพระเทพรัตนราชสุดาฯ สยามบรมราชกุมารี
นายวรากร อ่วมลิ ชุดปลูกผักอัจฉริยะด้วยระบบ	รางวัล อื่น ๆ	ชาติ	องค์การเกษตรกรในอนาคตแห่งประเทศไทย ในพระราชูปถัมภ์ สมเด็จพระเทพรัตนราชสุดาฯ สยามบรมราชกุมารี

ชื่อ-สกุล/รายการ	รางวัล	ระดับ	ให้โดย
แอร์โรโปรนิก			
นางสาวอัมพิกา กระเรียนทอง การสัมมนาผลงานวิจัย สาขา สัตวศาสตร์และประมง	รองชนะเลิศ	ภาค	องค์การเกษตรกรในอนาคตแห่งประเทศไทยฯ ภาคกลาง
นางสาวแพรววรรณ มูลเกตุ การสัมมนาผลงานวิจัย สาขา สัตวศาสตร์และประมง	รองชนะเลิศ	ภาค	องค์การเกษตรกรในอนาคตแห่งประเทศไทยฯ ภาคกลาง
นางสาวพัชรพร พลอยจิ้น การสัมมนาผลงานวิจัย สาขา สัตวศาสตร์และประมง	รองชนะเลิศ	ภาค	องค์การเกษตรกรในอนาคตแห่งประเทศไทยฯ ภาคกลาง
นางสาวพิมพ์พสุ ศิริพงษ์ ทักษะไม้ผล	รองชนะเลิศ	ภาค	องค์การเกษตรกรในอนาคตแห่งประเทศไทยฯ ภาคกลาง
นางสาวพุทธรัตน์ อรุณสง ทักษะไม้ดอกไม้ประดับ	รองชนะเลิศ	ภาค	องค์การเกษตรกรในอนาคตแห่งประเทศไทยฯ ภาคกลาง
นายเมธี เทียนหอม ทักษะผสมเทียมโค	ชนะเลิศ	ภาค	องค์การเกษตรกรในอนาคตแห่งประเทศไทยฯ ภาคกลาง
นางสาวณัฐชยา แก้วทา ทักษะการจับสวนตุ้กระจก	รองชนะเลิศ	ภาค	องค์การเกษตรกรในอนาคตแห่งประเทศไทยฯ ภาคกลาง
นางสาวณฤมล กลิ่นรัน ทักษะการจับสวนตุ้กระจก	รองชนะเลิศ	ภาค	องค์การเกษตรกรในอนาคตแห่งประเทศไทยฯ ภาคกลาง
นางสาวสิรินดา ปรีเปรม ทักษะการสร้างสื่อสิ่งพิมพ์	ชนะเลิศ	ภาค	องค์การเกษตรกรในอนาคตแห่งประเทศไทยฯ ภาคกลาง
นายจิรพัฒน์ บรรเทา ทักษะการเขียนและนำเสนอ แผนธุรกิจเกษตร	รองชนะเลิศ	ภาค	องค์การเกษตรกรในอนาคตแห่งประเทศไทยฯ ภาคกลาง

ชื่อ-สกุล/รายการ	รางวัล	ระดับ	ให้โดย
นางสาววรัทยา เกิดสมจิตต์ ทักษะการเขียนและนำเสนอ แผนธุรกิจเกษตร	รองชนะเลิศ	ภาค	องค์การเกษตรกรในอนาคตแห่งประเทศไทยฯ ภาคกลาง
นายธนัชชา คำสระ ทักษะการเขียนและนำเสนอ แผนธุรกิจเกษตร	รองชนะเลิศ	ภาค	องค์การเกษตรกรในอนาคตแห่งประเทศไทยฯ ภาคกลาง
นายสมพร บรรรเซอร์ ทักษะการนำเสนอผลงาน กิจกรรมเด่นของหน่วย	ชนะเลิศ	ภาค	องค์การเกษตรกรในอนาคตแห่งประเทศไทยฯ ภาคกลาง
นายพิตรพิบูล เกิดแก้ว ทักษะการนำเสนอผลงาน กิจกรรมเด่นของหน่วย	ชนะเลิศ	ภาค	องค์การเกษตรกรในอนาคตแห่งประเทศไทยฯ ภาคกลาง
นายศิวกร พึ่งโพธิ์ทอง ทักษะการนำเสนอผลงาน กิจกรรมเด่นของหน่วย	ชนะเลิศ	ภาค	องค์การเกษตรกรในอนาคตแห่งประเทศไทยฯ ภาคกลาง

ส่วนที่ 3

มาตรฐานการศึกษาของสถานศึกษา

ให้สถานศึกษาระบุมาตรฐานการศึกษาของสถานศึกษาซึ่งเป็นไปตามมาตรฐานการอาชีวศึกษาที่รัฐมนตรีว่าการกระทรวงศึกษาธิการประกาศกำหนด และสถานศึกษาสามารถกำหนดมาตรฐานการศึกษาหรือประเด็นการประเมินเพิ่มเติมตามบริบทของสถานศึกษา

มาตรฐานการศึกษาของวิทยาลัยเกษตรและเทคโนโลยีเพชรบุรี ประกอบด้วย 3 มาตรฐาน 9 ประเด็นการประเมิน ดังนี้

มาตรฐานที่ 1 คุณลักษณะของผู้สำเร็จการศึกษาอาชีวศึกษาที่พึงประสงค์

การจัดการอาชีวศึกษา เป็นการจัดการศึกษาเพื่อพัฒนาผู้สำเร็จการศึกษาอาชีวศึกษาให้มีความรู้ มีทักษะ และการประยุกต์ใช้เป็นไปตามมาตรฐานคุณวุฒิอาชีวศึกษาแต่ละระดับการศึกษา และมีคุณธรรม จริยธรรม และคุณลักษณะที่พึงประสงค์ ประกอบด้วยประเด็นการประเมิน ดังนี้

1.1 ด้านความรู้

ผู้สำเร็จการศึกษาอาชีวศึกษามีความรู้เกี่ยวกับข้อเท็จจริง ตามหลักการ ทฤษฎี และแนวปฏิบัติต่าง ๆ ที่เกี่ยวข้องกับสาขาวิชาที่เรียน หรือทำงาน โดยเน้นความรู้เชิงทฤษฎี และหรือข้อเท็จจริง เป็นไปตามมาตรฐานคุณวุฒิอาชีวศึกษาแต่ละระดับการศึกษา

1.2 ด้านทักษะและการประยุกต์ใช้

ผู้สำเร็จการศึกษาอาชีวศึกษามีทักษะที่จำเป็นในศตวรรษที่ 21 ทักษะวิชาชีพ และทักษะชีวิตเป็นไปตามมาตรฐานคุณวุฒิอาชีวศึกษาแต่ละระดับการศึกษา สามารถประยุกต์ใช้ในการปฏิบัติงาน และการดำรงชีวิตอยู่ร่วมกับผู้อื่นได้อย่างมีความสุขตามปรัชญาของเศรษฐกิจพอเพียง และมีสุขภาวะที่ดี

1.3 ด้านคุณธรรม จริยธรรม และคุณลักษณะที่พึงประสงค์

ผู้สำเร็จการศึกษาอาชีวศึกษามีคุณธรรม จริยธรรม จรรยาบรรณวิชาชีพ เจตคติและกิจนิสัยที่ดี ภูมิใจ และรักษาเอกลักษณ์ของชาติไทย เคารพกฎหมาย เคารพสิทธิของผู้อื่น มีความรับผิดชอบตามบทบาทหน้าที่ของตนเองตามระบอบประชาธิปไตยอันมีพระมหากษัตริย์ทรงเป็นประมุข มีจิตสาธารณะ และมีจิตสำนึกรักษ์สิ่งแวดล้อม

มาตรฐานที่ 2 การจัดการอาชีวศึกษา

สถานศึกษามีครูที่มีคุณวุฒิการศึกษาและจำนวนตามเกณฑ์ที่กำหนด ใช้หลักสูตรฐานสมรรถนะในการจัดการเรียนการสอนที่เน้นผู้เรียนเป็นสำคัญ และบริหารจัดการทรัพยากรของสถานศึกษาอย่างมีประสิทธิภาพ มี

ความสำเร็จในการดำเนินการตามนโยบายสำคัญของหน่วยงานต้นสังกัดหรือหน่วยงานที่กำกับดูแลสถานศึกษา ประกอบด้วยประเด็นการประเมิน ดังนี้

2.1 ด้านหลักสูตรอาชีวศึกษา

สถานศึกษาใช้หลักสูตรฐานสมรรถนะที่สอดคล้องกับความต้องการของผู้เรียน ชุมชน สถานประกอบการ ตลาดแรงงาน มีการปรับปรุงรายวิชาเดิม หรือกำหนดรายวิชาใหม่ หรือกลุ่มวิชาเพิ่มเติมให้ทันต่อการเปลี่ยนแปลงของเทคโนโลยีและความต้องการของตลาดแรงงาน โดยความร่วมมือกับสถานประกอบการหรือหน่วยงานที่เกี่ยวข้อง

2.2 ด้านการจัดการเรียนการสอนอาชีวศึกษา

สถานศึกษามีครูที่มีคุณวุฒิการศึกษาและมีจำนวนตามเกณฑ์ที่กำหนด ได้รับการพัฒนาอย่างเป็นระบบ ต่อเนื่อง เพื่อเป็นผู้พร้อมทั้งด้านคุณธรรม จริยธรรมและความเข้มแข็งทางวิชาการและวิชาชีพ จัดการเรียน การสอนที่เน้นผู้เรียนเป็นสำคัญ ตอบสนองความต้องการของผู้เรียนทั้งวัยเรียนและวัยทำงาน ตามหลักสูตร มาตรฐานคุณวุฒิอาชีวศึกษาแต่ละระดับการศึกษา ตามระเบียบหรือข้อบังคับเกี่ยวกับการจัดการศึกษาและ การประเมินผลการเรียนของแต่ละหลักสูตร ส่งเสริม สนับสนุน กำกับ ดูแลให้ครูจัดการเรียนการสอนรายวิชา ให้ถูกต้อง ครบถ้วน สมบูรณ์

2.3 ด้านการบริหารจัดการ

สถานศึกษาบริหารจัดการบุคลากร สภาพแวดล้อม ภูมิทัศน์ อาคารสถานที่ ห้องเรียน ห้องปฏิบัติการ โรงฝึกงาน ศูนย์วิทยบริการ สื่อ แหล่งเรียนรู้ เทคโนโลยีสารสนเทศ ครุภัณฑ์ และงบประมาณของสถาน ศึกษาที่มีอยู่อย่างเต็มศักยภาพและมีประสิทธิภาพ

2.4 ด้านการนำนโยบายสู่การปฏิบัติ

สถานศึกษาประสบความสำเร็จในการดำเนินการบริหารจัดการสถานศึกษา ตามนโยบายสำคัญของหน่วยงานต้น สังกัดหรือหน่วยงานที่กำกับดูแลสถานศึกษามอบหมาย โดยความร่วมมือของผู้บริหาร ครู บุคลากรทางการ ศึกษาและผู้เรียน รวมทั้งการช่วยเหลือ ส่งเสริม สนับสนุนจากผู้ปกครอง ชุมชน สถานประกอบการและ หน่วยงานที่เกี่ยวข้องทั้งภาครัฐและภาคเอกชน

มาตรฐานที่ 3 การสร้างสังคมแห่งการเรียนรู้

สถานศึกษาร่วมมือกับบุคคล ชุมชน องค์กรต่าง ๆ เพื่อสร้างสังคมแห่งการเรียนรู้ มีการจัดทำนวัตกรรม สิ่ง ประดิษฐ์ งานสร้างสรรค์ งานวิจัย ประกอบด้วยประเด็นการประเมิน ดังนี้

3.1 ด้านความร่วมมือในการสร้างสังคมแห่งการเรียนรู้

สถานศึกษามีการสร้างความร่วมมือกับบุคคล ชุมชน องค์กรต่าง ๆ ทั้งในประเทศและต่างประเทศในการ จัดการศึกษา การจัดทรัพยากรทางการศึกษา กระบวนการเรียนรู้ การบริการทางวิชาการและวิชาชีพ โดยใช้ เทคโนโลยีที่เหมาะสม เพื่อพัฒนาผู้เรียนและคนในชุมชนสู่สังคมแห่งการเรียนรู้

3.2 ด้านนวัตกรรม สิ่งประดิษฐ์ งานสร้างสรรค์ งานวิจัย

สถานศึกษาส่งเสริมสนับสนุนให้มีการจัดทำนวัตกรรม สิ่งประดิษฐ์ งานสร้างสรรค์ งานวิจัย โดยผู้บริหาร ครู บุคลากรทางการศึกษา ผู้เรียน หรือร่วมกับบุคคล ชุมชน องค์กรต่าง ๆ ที่สามารถนำไปใช้ประโยชน์ได้ตามวัตถุประสงค์ และเผยแพร่สู่สาธารณชน

ส่วนที่ 4

รายงานการประเมินคุณภาพการศึกษาตามมาตรฐานการศึกษาของสถานศึกษา

สถานศึกษารายงานการประเมินผลและการติดตามตรวจสอบคุณภาพตามมาตรฐานการศึกษาของสถานศึกษา ในแต่ละมาตรฐานและประเด็นการประเมิน ดังนี้

4.1 มาตรฐานที่ 1 คุณลักษณะของผู้สำเร็จการศึกษาอาชีวศึกษาที่พึงประสงค์

4.1.1 ด้านความรู้ ให้สถานศึกษารายงานผลสัมฤทธิ์ในการพัฒนาคุณลักษณะของผู้สำเร็จการศึกษาอาชีวศึกษาที่พึงประสงค์ด้านความรู้ ตามรายการประเมินคุณภาพการศึกษาของสถานศึกษาอาชีวศึกษา ดังนี้

1) ผลสัมฤทธิ์

1. ผลการประเมินมาตรฐานวิชาชีพ

1.1 เชิงปริมาณ

ผลการพัฒนาผู้เรียนอย่างเป็นระบบ ส่งผลให้ผู้เรียนผ่านเกณฑ์การประเมินมาตรฐานวิชาชีพ ในระดับปวช.3 จำนวน 62 คน จากผู้เข้ารับการประเมินทั้งหมด 66 คน คิดเป็นร้อยละ 93.94 และในระดับปวส.2 ประเภทวิชาเกษตรกรรมและประเภทวิชาประมง0 จำนวน 45 คน จากผู้เข้ารับการประเมินทั้งหมด 47 คน คิดเป็นร้อยละ 95.74 เฉลี่ยทั้งระดับ ปวช. และระดับ ปวส. เท่ากับร้อยละ 94.84

1.2 เชิงคุณภาพ

ผลการพัฒนาผู้เรียนอย่างเป็นระบบ ส่งผลให้ผู้เรียนผ่านเกณฑ์การประเมินมาตรฐานวิชาชีพ ในระดับ ยอดเยี่ยม

1.3 ผลสะท้อน

ผู้เรียนได้รับการประเมินมาตรฐานวิชาชีพผ่านเกณฑ์และเป็นไปตามมาตรฐาน เป็นที่ยอมรับของสถานประกอบการ

4.1.2 ด้านทักษะและการประยุกต์ใช้ ให้สถานศึกษารายงานผลสัมฤทธิ์ในการพัฒนาคุณลักษณะของผู้สำเร็จการศึกษาอาชีวศึกษาที่พึงประสงค์ด้านทักษะและการประยุกต์ใช้ ตามรายการประเมินคุณภาพการศึกษาของสถานศึกษาอาชีวศึกษา ดังนี้

1) ผลสัมฤทธิ์

1. ผู้เรียนมีสมรรถนะในการเป็นผู้ประกอบการหรือการประกอบอาชีพอิสระ

1.1. เชิงปริมาณ : 1.จำนวนผู้เรียนกลุ่มเป้าหมายที่ผ่านการพัฒนาการเป็นผู้ประกอบการ

หรือการประกอบอาชีพอิสระของวิทยาลัยเกษตรและเทคโนโลยีเพชรบุรี ปีการศึกษา 2565 มีจำนวน 70 คน

2.จำนวนผู้เรียนที่ประสบความสำเร็จสู่การเป็นผู้ประกอบการหรือการประกอบอาชีพอิสระของวิทยาลัยเกษตรและเทคโนโลยีเพชรบุรี ปีการศึกษา 2565 มีจำนวน 70 คน

1.2 เซึ่งคุณภาพ : ในปีการศึกษา 2565 มีนักเรียนนักศึกษาที่ได้เข้าร่วมกิจกรรมในโครงการของศูนย์บ่มเพาะการเป็นผู้ประกอบการ เพื่อพัฒนาการเป็นผู้ประกอบการหรือการประกอบอาชีพอิสระจำนวน 70 คน โดยมีทั้งนักเรียนในระดับ ปวช. และนักศึกษาในระดับ ปวส. และจากการสำรวจข้อมูลผู้เรียนที่จบการศึกษาในปีการศึกษา 2564 แล้วได้ประกอบอาชีพอิสระพบว่าจำนวนทั้งสิ้น 70 คน

1.3 ผลสะท้อน : ผลการประเมินศูนย์บ่มเพาะผู้ประกอบการอาชีวศึกษาระดับจังหวัด ระดับ 3 ดาว

2. ผลการแข่งขันทักษะวิชาชีพ

ในปีการศึกษา 2565 นักเรียน นักศึกษา ได้เข้าร่วมการแข่งขันทักษะทางวิชาชีพ งานอกท.ทั้งระดับภาคและระดับชาติ

4.1.3 ด้านคุณธรรม จริยธรรม และคุณลักษณะที่พึงประสงค์ ให้สถานศึกษารายงานผลสัมฤทธิ์ในการพัฒนาคุณลักษณะของผู้สำเร็จการศึกษาอาชีวศึกษาที่พึงประสงค์ด้านคุณธรรม จริยธรรม และคุณลักษณะที่พึงประสงค์ ตามรายการประเมินคุณภาพการศึกษาของสถานศึกษาอาชีวศึกษา ดังนี้

1) ผลสัมฤทธิ์

1. การดูแลและแนะแนวผู้เรียน

1.1 เซึ่งปริมาณ : นักเรียน – นักศึกษา ระดับ ปวช. และ ปวส ที่สำเร็จการศึกษา ประจำปีการศึกษา 2565 จำนวน 83 คน

1.2 เซึ่งคุณภาพ : นักเรียน – นักศึกษา ระดับ ปวช. และ ปวส ที่สำเร็จการศึกษา ประจำปีการศึกษา 2565 ต่อนักเรียนแรกเข้าของรุ่น คิดเป็นร้อยละ 48

1.3 ผลสะท้อน :

อัตราการสำเร็จการศึกษาตามหลักสูตรของนักเรียน-นักศึกษา ร้อยละ 48 มีผลการประเมินในระดับ “พอใช้” เป็นผลมาจากนักเรียน-นักศึกษามีการออกกลางคันซึ่งมีปัจจัยมาจากหลายสาเหตุ แม้สถานศึกษาได้จัดการสนับสนุนนักเรียน-นักศึกษาอย่างเต็มกำลังแล้วก็ตาม ทั้งใน

เรื่องที่พักอาศัย อาหารฟรี 3 มื้อ ทุนการศึกษาต่างๆ

2. ผู้เรียนมีคุณลักษณะที่พึงประสงค์

2.1 เชิงปริมาณ : จำนวนผู้เรียนที่มีคุณธรรม จริยธรรม และค่านิยมที่พึงประสงค์ รวมทั้งสิ้น 338 คน

2.2 เชิงคุณภาพ : ร้อยละผู้เรียนที่มีคุณธรรม จริยธรรม และค่านิยมที่พึงประสงค์หรือผลการประเมิน อกท. คิดเป็นร้อยละ 100

2.3 ผลสะท้อน : สถานประกอบการ สถานศึกษาต่าง ๆ ชุมชน ผู้ปกครองให้การยอมรับยกย่องสถานศึกษาในการดูแลผู้เรียนให้มีคุณธรรม จริยธรรมและค่านิยมอันพึงประสงค์

3. การมีงานทำและศึกษาต่อของผู้สำเร็จการศึกษา

3.1 เชิงปริมาณ : จำนวนผู้สำเร็จการศึกษา ปวช. และ ปวส. ในปีการศึกษาที่ผ่านมา มีงานทำในสถานประกอบการ หน่วยงานภาครัฐและเอกชน ประกอบอาชีพอิสระหรือศึกษาต่อ จำนวน 70 คน

3.2 เชิงคุณภาพ : ร้อยละของผู้สำเร็จการศึกษา ปวช. และ ปวส. ในปีการศึกษาที่ผ่านมา มีงานทำในสถานประกอบการ หน่วยงานภาครัฐและเอกชน ประกอบอาชีพอิสระหรือศึกษาต่อ ร้อยละ 100

3.3 ผลสะท้อน : สถานประกอบการ สถานศึกษาต่าง ๆ ชุมชน ผู้ปกครองให้การยอมรับยกย่องสถานศึกษาในการส่งเสริม สนับสนุนให้ผู้สำเร็จการศึกษามีงานทำในสถานประกอบการ หน่วยงานภาครัฐและเอกชน

2) จุดเด่น

1. ผู้บริหาร ครูผู้สอน ผู้เรียน ผู้แทนสถานประกอบการ มีการเตรียมความพร้อมตั้งแต่กระบวนการเรียนการสอน การทบทวน การประชาสัมพันธ์ การติดตามและกำกับผู้เรียนอย่างใกล้ชิด

2. ผู้เรียนมีคุณลักษณะที่พึงประสงค์อยู่ในระดับยอดเยี่ยม เนื่องจากวิทยาลัยมีการวางแผนดำเนินกิจกรรมพัฒนาผู้เรียนในหลายรูปแบบทั้งในห้องเรียนและนอกห้องเรียน มีกิจกรรมที่หลากหลายให้ผู้เรียนมีส่วนร่วม มีระบบการดูแลผู้เรียนที่หลากหลายโดยการกำกับดูแลอย่างใกล้ชิดของครู มีการประสานความร่วมมือของหน่วยงานต่าง ๆ สถานประกอบการ ชุมชน ผู้ปกครอง มีการใช้ระบบเทคโนโลยีสารสนเทศเพื่อให้การดำเนินงานมีประสิทธิภาพมากขึ้น

3) จุดที่ควรพัฒนา

1. การพัฒนา การเตรียมความพร้อมของนักเรียน นักศึกษาในการสอบมาตรฐานวิชาชีพ ให้มีระดับคุณภาพที่ดีขึ้น เตรียมความพร้อมของนักเรียน นักศึกษาที่มีความสามารถพิเศษ หรือมีความพร้อมในสาขาวิชาต่าง ๆ ให้มีความรู้ ความสามารถและทักษะที่สามารถเข้าร่วมการแข่งขันทักษะทางวิชาชีพต่าง ๆ ได้หลากหลาย

2. การพัฒนา ส่งเสริมให้นักเรียน นักศึกษาให้มีความรู้ ความสามารถที่จะเป็นผู้ประกอบการหรือประกอบอาชีพอิสระในระหว่างเรียน เพื่อจะได้มีประสบการณ์เมื่อสำเร็จการศึกษาแล้ว

4) ข้อเสนอแนะเพื่อการพัฒนา

1. จัดทำแผนพัฒนาผู้เรียนให้มีความรู้ ประสบการณ์เป็นผู้ประกอบการหรือประกอบอาชีพอิสระในรูปแบบต่าง ๆ เช่น ฟาร์มจำลอง สนับสนุนการพัฒนาศูนย์บ่มเพาะอาชีพให้มีการดำเนินงานครบวงจร

2. การพัฒนา ส่งเสริม เตรียมความพร้อมด้านทักษะชีวิตและทักษะวิชาชีพต่าง ๆ และความมั่นใจในการปฏิบัติงาน หรือการแข่งขันทักษะในระดับภาค ระดับชาติต่อไป

4.2 มาตรฐานที่ 2 การจัดการอาชีวศึกษา

4.2.1 ด้านหลักสูตรอาชีวศึกษา ให้สถานศึกษารายงานผลสัมฤทธิ์ในการพัฒนาการจัดการอาชีวศึกษาด้านหลักสูตรอาชีวศึกษา ตามรายการประเมินคุณภาพการศึกษาของสถานศึกษาอาชีวศึกษา ดังนี้

1) ผลสัมฤทธิ์

1. การพัฒนาหลักสูตรฐานสมรรถนะอย่างเป็นระบบ

1.1 เชิงปริมาณ

ร้อยละของสาขาวิชาที่วิทยาลัยฯ จัดการเรียนการสอนมีการพัฒนาหลักสูตรฐานสมรรถนะอย่างเป็นระบบ คิดเป็นร้อยละ 100 (ครบ 6 สาขาวิชา)

1.2 เชิงคุณภาพ

ผลการประเมินการพัฒนาหลักสูตรอย่างเป็นระบบ อยู่ในระดับคุณภาพยอดเยี่ยม

1.3 ผลสะท้อน

องค์กร หน่วยงานภายนอก หรือผู้มีส่วนเกี่ยวข้องให้การยอมรับสถานศึกษาในการพัฒนาหลักสูตรฐานสมรรถนะอย่างเป็นระบบ ดังนี้

- ปีการศึกษา 2565 วิทยาลัยฯ เปิดการเรียนการสอนระดับ ปวช. จำนวน 2 สาขาวิชา และระดับ ปวส. จำนวน 4 สาขาวิชา หลักสูตรระดับประกาศนียบัตรวิชาชีพ (ปวช.) พุทธศักราช 2562 มีสาขาวิชาเกษตรศาสตร์ และสาขาวิชาคอมพิวเตอร์ธุรกิจ หลักสูตรระดับประกาศนียบัตรวิชาชีพชั้นสูง (ปวส.) พุทธศักราช 2563 มีสาขาวิชาพืชศาสตร์ สาขาวิชาเทคโนโลยีภูมิทัศน์ สาขาวิชาสัตวศาสตร์ และสาขาวิชาเพาะเลี้ยงสัตว์น้ำ โดยวิทยาลัยฯ มีนโยบาย

บายให้จัดการเรียนการสอนอาชีวศึกษาทวิภาคี ในระดับ ปวส. จำนวน 4 สาขาวิชา ทำให้ร่วมมือกับสถานประกอบการในการพัฒนาหลักสูตรฐานสมรรถนะอย่างเป็นระบบ และตามขั้นตอนการจัดการอาชีวศึกษาระบบทวิภาคี

- จำนวนสถานประกอบการที่ให้ความร่วมมือในการรับนักศึกษาเข้าฝึกงาน และฝึกอาชีพ ทั้งระบบปกติและทวิภาคี จำนวน 16 แห่ง

2. การพัฒนาหลักสูตรฐานสมรรถนะหรือปรับปรุงรายวิชา หรือปรับปรุงรายวิชาเดิม หรือกำหนดรายวิชาเพิ่มเติม

2.1 เชิงปริมาณ

จำนวนสาขาวิชาหรือสาขางานที่มีการพัฒนาหลักสูตรฐานสมรรถนะ หรือปรับปรุงรายวิชา หรือปรับปรุงรายวิชาเดิม หรือกำหนดรายวิชาเพิ่มเติม ได้แก่ ระดับปวส. และระดับปวช. จำนวน 6 สาขาวิชา คือ สาขาวิชาเกษตรศาสตร์ สาขาวิชาคอมพิวเตอร์ธุรกิจ สาขาวิชาพืชศาสตร์ สาขาวิชาเทคโนโลยีภูมิทัศน์ สาขาวิชาสัตวศาสตร์ และสาขาวิชาเพาะเลี้ยงสัตว์น้ำ

2.2 เชิงคุณภาพ

ร้อยละของสาขาวิชาหรือสาขางานที่มีการพัฒนาหลักสูตรฐานสมรรถนะ หรือปรับปรุงรายวิชา หรือปรับปรุงรายวิชาเดิม หรือกำหนดรายวิชาเพิ่มเติม คิดเป็นร้อยละ 100

2.3 ผลสะท้อน

องค์กร หน่วยงานภายนอก หรือผู้มีส่วนเกี่ยวข้องให้การยอมรับ สถานศึกษาในการพัฒนาหลักสูตรฐานสมรรถนะอย่างเป็นระบบหรือปรับปรุงรายวิชา หรือปรับปรุงรายวิชาเดิม หรือกำหนดรายวิชาเพิ่มเติม ดังนี้

- ครูผู้สอนในสถานศึกษาได้รับเชิญเป็นคณะกรรมการพัฒนาหลักสูตรเทคโนโลยีบัณฑิตร่วมกับสถาบันอาชีวศึกษาเกษตรภาคกลาง

4.2.2 ด้านการจัดการเรียนการสอนอาชีวศึกษา ให้สถานศึกษารายงานผลสัมฤทธิ์ในการพัฒนาการจัดการอาชีวศึกษาด้านการจัดการเรียนการสอนอาชีวศึกษา ตามรายการประเมินคุณภาพการศึกษาของสถานศึกษาอาชีวศึกษา ดังนี้

1) ผลสัมฤทธิ์

1. คุณภาพของแผนการจัดการเรียนรู้สู่การปฏิบัติ

1.1 เชิงปริมาณ

แผนการจัดการเรียนรู้ทั้งหมด จำนวน 153 แผน และแผนการจัดการเรียนรู้สู่การปฏิบัติที่มีคุณภาพ จำนวน 95 แผน

1.2 เชิงคุณภาพ

ผลการประเมินคุณภาพของแผนการจัดการเรียนรู้ อยู่ในระดับคุณภาพยอดเยี่ยม

- ครูผู้สอนมีการวิเคราะห์หลักสูตรรายวิชา เพื่อกำหนดหน่วยการเรียนรู้ที่มุ่งเน้นสมรรถนะอาชีพ
- แผนการจัดการเรียนรู้มีการบูรณาการคุณธรรม จริยธรรม ค่านิยมคุณลักษณะที่พึงประสงค์ และปรัชญาของเศรษฐกิจพอเพียง
- แผนการจัดการเรียนรู้มีการกำหนดรูปแบบการเรียนรู้สู่การปฏิบัติและกิจกรรมการจัดการเรียนรู้ที่หลากหลาย เช่น CIPPA PjBL Active Learning STEM Education เป็นต้น
- แผนการจัดการเรียนรู้มีการกำหนดการใช้สื่อ เครื่องมือ อุปกรณ์ และเทคโนโลยีการจัดการเรียนรู้ที่เหมาะสม และนำมาใช้ในการจัดการเรียนการสอน
- แผนการจัดการเรียนรู้มีการกำหนดแนวทางการวัดผลและประเมินผลตามสภาพจริงด้วยรูปแบบ วิธีที่หลากหลาย

1.3 ผลสะท้อน

องค์กร หน่วยงานภายนอก หรือผู้มีส่วนเกี่ยวข้องให้การยอมรับคุณภาพแผนการจัดการเรียนรู้สู่การปฏิบัติ

2. การจัดทำแผนการจัดการเรียนรู้สู่การปฏิบัติที่เน้นผู้เรียนเป็นสำคัญและนำไปใช้ในการจัดการเรียนการสอน

2.1 เชิงปริมาณ

จำนวนครูผู้สอนที่จัดทำแผนการจัดการเรียนรู้สู่การปฏิบัติที่เน้นผู้เรียนเป็นสำคัญ และนำไปใช้ในการจัดการเรียนการสอน จำนวน 36 คน จากจำนวนครูผู้สอนทั้งหมด 36 คน

2.2 เชิงคุณภาพ

ร้อยละของครูผู้สอนที่จัดทำแผนการจัดการเรียนรู้สู่การปฏิบัติที่เน้นผู้เรียนเป็นสำคัญและนำไปใช้ในการจัดการเรียนการสอน คิดเป็นร้อยละ 100 อยู่ในระดับคุณภาพ ยอดเยี่ยม

2.3 ผลสะท้อน

องค์กร หน่วยงานภายนอก หรือผู้มีส่วนเกี่ยวข้องให้การยอมรับคุณภาพแผนการ

จัดการเรียนรู้สู่การปฏิบัติที่เน้นผู้เรียนเป็นสำคัญ และนำไปใช้เป็นแบบอย่างในการจัดการเรียนการสอน

3. การจัดการเรียนการสอน

3.1 เชิงปริมาณ :

- 3.1.1 จำนวนครูผู้สอนที่มีคุณวุฒิทางการศึกษาตรงตามสาขาวิชาที่สอน จำนวน 36 คน
- 3.1.2 จำนวนครูที่มีแผนการจัดการเรียนรู้ครบทุกรายวิชาที่สอน จำนวน 36 คน
- 3.1.3 จำนวนครูที่จัดการเรียนการสอนตรงตามแผนการจัดการเรียนรู้ด้วยเทคนิควิธีการสอนที่หลากหลาย จำนวน 36 คน
- 3.1.4 จำนวนครูผู้สอนที่ใช้สื่อ นวัตกรรม เทคโนโลยีทางการศึกษา และแหล่งการเรียนรู้ในการจัดการเรียนการสอน จำนวน 36 คน
- 3.1.5 จำนวนครูผู้สอนที่ทำวิจัยเพื่อพัฒนาคุณภาพการเรียนรู้และแก้ปัญหาการจัดการเรียนรู้ จำนวน 36 คน

3.2 เชิงคุณภาพ : ร้อยละ 100 ของครูผู้สอนที่มีคุณภาพในการจัดการเรียนการสอน

3.3 ผลสะท้อน : สถานประกอบการ สถานศึกษาต่างๆ ชุมชน ผู้เรียน ครูผู้สอน ผู้บริหารให้การยอมรับต่อคุณภาพการจัดการเรียนการสอน

4. การบริหารจัดการชั้นเรียน

4.1 เชิงปริมาณ :

- 4.1.1 จำนวนครูผู้สอนที่จัดทำข้อมูลผู้เรียนเป็นรายบุคคล จำนวน 36 คน
- 4.1.2 จำนวนครูผู้สอนที่มีข้อมูลสารสนเทศหรือเอกสารประจำชั้นเรียนและรายวิชาเป็นปัจจุบัน จำนวน 36 คน
- 4.1.3 จำนวนครูผู้สอนที่ใช้เทคนิควิธีการบริหารจัดการชั้นเรียนให้มีบรรยากาศที่เอื้อต่อการเรียนรู้ จำนวน 36 คน
- 4.1.4 จำนวนครูผู้สอนที่ใช้วิธีการเสริมแรงให้ผู้เรียนมีความมุ่งมั่นตั้งใจในการเรียน จำนวน 36 คน

4.2 เชิงคุณภาพ : ร้อยละ 100 ของครูผู้สอนที่มีคุณภาพในการบริหารจัดการชั้นเรียน

4.3 ผลสะท้อน : สถานประกอบการ สถานศึกษาต่างๆ ชุมชน ผู้ปกครอง ผู้เรียน ครูผู้สอน ผู้บริหารให้การยอมรับต่อคุณภาพการบริหารจัดการชั้นเรียน

5. การพัฒนาตนเองและพัฒนาวิชาชีพ

5.1 เชิงปริมาณ :

5.1.1 จำนวนครูผู้สอนที่จัดทำแผนพัฒนาตนเองและเข้าร่วมการพัฒนาวิชาชีพ จำนวน 36 คน

5.1.2 จำนวนครูผู้สอนที่ได้รับการพัฒนาตนเองอย่างน้อย 12 ชั่วโมงต่อปี จำนวน 36 คน

5.1.3 จำนวนครูผู้สอนที่นำผลจากการพัฒนาตนเองและการพัฒนาวิชาชีพมาใช้ในการจัดการเรียนการสอน จำนวน 36 คน

5.1.4 จำนวนครูผู้สอนที่มีผลงานจากการพัฒนาตนเองและการพัฒนาวิชาชีพ จำนวน 36 คน

5.1.5 จำนวนครูผู้สอนที่มีนวัตกรรมจากการพัฒนาตนเองและการพัฒนาวิชาชีพที่ได้รับการยอมรับหรือเผยแพร่ จำนวน 1 คน

5.2 เชิงคุณภาพ : ร้อยละ 100 ของครูผู้สอนที่ได้รับการพัฒนาตนเองและการพัฒนาวิชาชีพ

5.3 ผลสะท้อน : สถานประกอบการ สถานศึกษาต่างๆ ชุมชน ผู้เรียน ผู้บริหารให้การยอมรับต่อสมรรถนะของครูผู้สอน

6. การเข้าถึงระบบอินเทอร์เน็ตความเร็วสูงเพื่อการจัดการเรียนการสอนในชั้นเรียน

6.1 เชิงปริมาณ : จำนวนห้องเรียน ห้องปฏิบัติการที่มีระบบอินเทอร์เน็ตความเร็วสูงในการจัดการเรียนการสอน จำนวน 25 ห้อง

6.2 เชิงคุณภาพ : ร้อยละ 100 ของห้องเรียน ห้องปฏิบัติการที่มีระบบอินเทอร์เน็ตความเร็วสูงในการจัดการเรียนการสอน

6.3 ผลสะท้อน : หน่วยงาน สถานประกอบการ ชุมชน ผู้ปกครอง ผู้บริหาร ครูและนักเรียนให้การยอมรับต่อคุณภาพการเข้าถึงระบบอินเทอร์เน็ตความเร็วสูงเพื่อการจัดการเรียนการสอนในชั้นเรียน

4.2.3 ด้านการบริหารจัดการ ให้สถานศึกษารายงานผลสัมฤทธิ์ในการพัฒนาการจัดการอาชีวศึกษาด้านการบริหารจัดการ ตามรายการประเมินคุณภาพการศึกษาของสถานศึกษาอาชีวศึกษา ดังนี้

1) ผลสัมฤทธิ์

1. การบริหารจัดการระบบฐานข้อมูลสารสนเทศเพื่อการบริหารจัดการสถานศึกษา

1.1 เชิงปริมาณ : มีระบบเครือข่ายอินเทอร์เน็ตความเร็วสูงสำหรับบริหารจัดการภายในสถานศึกษาครบทุกฝ่ายที่มีประสิทธิภาพ

1.2 เชิงคุณภาพ : ผลการประเมินและข้อมูลการบริหารจัดการระบบฐานข้อมูลสารสนเทศเพื่อการบริหารจัดการสถานศึกษา ในระดับยอดเยี่ยม

1.3 ผลสะท้อน : สถานศึกษามีระบบฐานข้อมูลสารสนเทศเพื่อการบริหารจัดการสถานศึกษาที่หลากหลาย ทันสมัยและเป็นปัจจุบัน

2. อาคารสถานที่ ห้องเรียน ห้องปฏิบัติการ โรงฝึกงานหรืองานฟาร์ม

2.1 เชิงปริมาณ : ร้อยละ 100 ของห้องเรียน ห้องปฏิบัติการ โรงฝึกงาน หรืองานฟาร์มที่ได้รับการพัฒนาให้เอื้อต่อการจัดการเรียนรู้

2.2 เชิงคุณภาพ : ผลการประเมินและข้อมูลอาคารสถานที่ ห้องเรียน ห้องปฏิบัติการโรงฝึกงาน หรืองานฟาร์ม อยู่ในระดับ ยอดเยี่ยม

2.3 ผลสะท้อน : สถานประกอบการ สถานศึกษาต่างๆ ชุมชน ผู้ปกครอง ครู ผู้เรียนให้การยอมรับและพึงพอใจในการใช้บริการอาคาร สถานที่ ห้องเรียน ห้องปฏิบัติการ โรงฝึกงานหรืองานฟาร์ม

3. ระบบสาธารณูปโภคพื้นฐาน

3.1 เชิงปริมาณ : ระบบสาธารณูปโภคพื้นฐาน ได้แก่ ระบบไฟฟ้า ระบบประปา การคมนาคมภายในสถานศึกษา ระบบการสื่อสารภายใน และระบบรักษาความปลอดภัย มีเป็นพื้นฐาน

3.2 เชิงคุณภาพ : ผลการประเมินและข้อมูลระบบสาธารณูปโภคพื้นฐาน อยู่ในระดับยอดเยี่ยม

3.3 ผลสะท้อน : ความพึงพอใจของผู้ใช้บริการในระบบสาธารณูปโภคพื้นฐาน อยู่ในระดับปานกลาง

4. แหล่งเรียนรู้และศูนย์วิทยบริการ

4.1 เชิงปริมาณ : ร้อยละ 58 ของผู้เรียนที่ใช้บริการแหล่งเรียนรู้และศูนย์วิทยบริการ

4.2 เชิงคุณภาพ : ผลการประเมินและข้อมูลแหล่งเรียนรู้และศูนย์วิทยบริการอยู่ในระดับ ดีเลิศ

4.3 ผลสะท้อน : ความพึงพอใจของผู้ใช้บริการที่มีต่อแหล่งเรียนรู้และศูนย์วิทยบริการอยู่ในระดับ ดี

5. ระบบอินเทอร์เน็ตความเร็วสูงเพื่อการใช้งานด้านสารสนเทศภายในสถานศึกษา

5.1 เสิ้งปริมาณ : ความเร็วของสัญญาณอินเทอร์เน็ต และครอบคลุมพื้นที่ใช้งานภายในสถานศึกษา 100 MBps

5.2 เสิ้งคุณภาพ : ผลการประเมินและข้อมูลระบบอินเทอร์เน็ตความเร็วสูงเพื่อการใช้งานด้านสารสนเทศภายในสถานศึกษาอยู่ในระดับยอดเยี่ยม

5.3 ผลสะท้อน : ความพึงพอใจของผู้ใช้ที่มีต่อระบบอินเทอร์เน็ตความเร็วสูงเพื่อการใช้งานด้านสารสนเทศภายในสถานศึกษาในระดับดี

4.2.4 ด้านการนำนโยบายสู่การปฏิบัติ ให้สถานศึกษารายงานผลสัมฤทธิ์ในการพัฒนาการจัดการอาชีวศึกษาด้านการนำนโยบายสู่การปฏิบัติ ตามรายการประเมินคุณภาพการศึกษาของสถานศึกษาอาชีวศึกษา ดังนี้

1) ผลสัมฤทธิ์

1. การจัดการอาชีวศึกษาสู่ระบบทวิภาคี

1.1 เสิ้งปริมาณ :

1.1.1 ร้อยละ 66.67 ของสาขาวิชาที่จัดการเรียนการสอนในระบบทวิภาคี

1.1.2 ร้อยละ 10.94 ของผู้เรียนที่ศึกษาในระบบทวิภาคี

1.2 เสิ้งคุณภาพ : ผลการประเมินและข้อมูลการจัดการอาชีวศึกษาระบบทวิภาคี อยู่ในระดับ ยอดเยี่ยม

1.3 ผลสะท้อน : หน่วยงานต่างๆ สถานประกอบการ สถานศึกษาต่างๆ ชุมชน ผู้ปกครอง ครู ผู้เรียนให้การยอมรับในการจัดการ

อาชีวศึกษาระบบทวิภาคี

2) จุดเด่น

1. ด้านหลักสูตรอาชีวศึกษา

ครูและบุคลากรทางการศึกษาของวิทยาลัย ฯ ตระหนักถึงการพัฒนาหลักสูตรอย่างเป็นระบบ ครูผู้สอนจัดทำแผนการเรียนรู้สู่การปฏิบัติที่เน้นผู้เรียนเป็นสำคัญ มีการนำแผนไปใช้ในการจัดการเรียนการสอนอย่างมีประสิทธิภาพ

2. ด้านการจัดการเรียนการสอนอาชีวศึกษา

วิทยาลัย ฯ มีห้องเรียนที่สามารถใช้อินเทอร์เน็ตความเร็วสูงอย่างเพียงพอต่อผู้เรียน และคุณครูผู้สอน ซึ่งสามารถให้ผู้เรียนและคุณครูผู้สอน ใช้สืบค้นข้อมูล และใช้ในการกิจกรรมต่าง ๆ ทำให้การเรียนการสอนดำเนินไปได้อย่างราบรื่น และมีประสิทธิภาพ

3. ด้านการบริหารจัดการ

ครูผู้สอนในวิทยาลัย ฯ มีการพัฒนาตนเองและพัฒนาวิชาชีพของครูผู้สอนอย่างต่อเนื่อง ผู้บริหารสถานศึกษาได้บริหารจัดการสถานศึกษาโดยให้ครูและบุคลากรทางการศึกษา คณะกรรมการบริหารสถานศึกษามีส่วนร่วมในการบริหารสถานศึกษา มีการพัฒนาระบบฐานข้อมูลสารสนเทศอย่างมีประสิทธิภาพ รวมถึงมีโครงการพัฒนาแหล่งเรียนรู้ ศูนย์วิทยบริการ ห้องสมุด การจัดสภาพแวดล้อมให้เอื้อต่อการศึกษาค้นคว้า

4. ด้านการนำนโยบายสู่การปฏิบัติตามบริบทของสถานศึกษา

วิทยาลัย ฯ มีแผนงานโครงการ ในการระดมทรัพยากรที่หลากหลาย เพื่อการจัดการอาชีวศึกษา ทั้งในประเทศและต่างประเทศ มีการจัดกิจกรรมให้ผู้บริหาร คุณครู บุคลากรทางการศึกษา และผู้เรียนเข้าร่วมกิจกรรม บริการชุมชน บริการด้านวิชาการ บริการด้านวิชาชีพ รวมถึงบริการด้านจิตอาสาต่าง ๆ อย่างต่อเนื่อง

3) จุดที่ควรพัฒนา

1. การส่งเสริมสนับสนุนครูให้มีการพัฒนาหลักสูตรฐานสมรรถนะ ปรับปรุงรายวิชา ปรับปรุงรายวิชาเดิม หรือกำหนดรายวิชาเพิ่มเติม
2. การวางแผนในการพัฒนาตนเองและวิชาชีพของครูเพื่อสร้างผลงานและนวัตกรรมต่างๆ
3. การเพิ่มสาขาวิชาและปริมาณผู้เรียนในระบบทวิภาคี
4. การสร้างการมีส่วนร่วมในการบริหารสถานศึกษาและการบริหารสถานศึกษาให้เป็นไปตามระเบียบของทางราชการ

4) ข้อเสนอแนะเพื่อการพัฒนา

1. ส่งเสริมการพัฒนาบุคลากรทุกกลุ่มอย่างเป็นระบบอันจะนำไปสู่การพัฒนาตนเองในด้านการเรียนการสอน การปฏิบัติงาน การเลื่อนตำแหน่ง การเลื่อนวิทยฐานะ
2. ส่งเสริมการวางแผนเพื่อการพัฒนาตนเองและวิชาชีพของครูเพื่อสร้างผลงานและนวัตกรรมต่างๆ
3. ส่งเสริมการเพิ่มสาขาวิชาและปริมาณผู้เรียนในระบบทวิภาคี
4. ส่งเสริมการมีส่วนร่วมในการบริหารสถานศึกษาและสร้างความตระหนักถึงความเข้าใจในการบริหารสถานศึกษาให้เป็นไปตามระเบียบของทางราชการ

4.3 มาตรฐานที่ 3 การสร้างสังคมแห่งการเรียนรู้

4.3.1 ด้านความร่วมมือในการสร้างสังคมแห่งการเรียนรู้ ให้สถานศึกษารายงานผลสัมฤทธิ์ในการพัฒนาการสร้างสังคมแห่งการเรียนรู้ด้านความร่วมมือในการสร้างสังคมแห่งการเรียนรู้ ตามรายการประเมินคุณภาพการศึกษาของสถานศึกษาอาชีวศึกษา ดังนี้

1) ผลสัมฤทธิ์

1. การบริหารสถานศึกษาแบบมีส่วนร่วม

1.1 เชิงปริมาณ : ร้อยละ 100 ของครูและบุคลากรที่มีส่วนร่วมในการบริหารสถานศึกษา

1.2 เชิงคุณภาพ : ผลการประเมินและข้อมูลการบริหารสถานศึกษาแบบมีส่วนร่วม อยู่ในระดับ ยอดเยี่ยม

1.3 ผลสะท้อน : คณะกรรมการสถานศึกษา คณะกรรมการบริหารสถานศึกษา ครู มีส่วนร่วมในการบริหารสถานศึกษา

2. การระดมทรัพยากรเพื่อการจัดการเรียนการสอน

2.1 เชิงปริมาณ : ร้อยละ 100 ของสาขาวิชาหรือสาขางานที่มีการระดมทรัพยากรเพื่อการจัดการเรียนการสอน

2.2 เชิงคุณภาพ : ผลการประเมินและข้อมูลการระดมทรัพยากรเพื่อการจัดการเรียนการสอน อยู่ในระดับ ยอดเยี่ยม

2.3 ผลสะท้อน : หน่วยงานต่าง ๆ สถานประกอบการ สถานศึกษาต่าง ๆ ชุมชน ผู้ปกครอง ครู มีส่วนร่วมในการระดมทรัพยากรเพื่อการจัดการเรียนการสอน

3. การบริการชุมชนและจิตอาสา

3.1 เชิงปริมาณ: จัดโครงการและกิจกรรมทั้งสิ้นรวม 4 กิจกรรม

3.2 เชิงคุณภาพ: ผลการประเมินและกิจกรรมการบริการชุมชนและจิตอาสา อยู่ในระดับดีเลิศ

3.3 ผลสะท้อน: หน่วยงานต่างๆ สถานประกอบการ สถานศึกษาต่าง ๆ ชุมชน ผู้ปกครอง ให้การยอมรับยกย่องสถานศึกษาในการบริการชุมชนและจิตอาสา ผลสะท้อนจากชุมชน เช่น ศาสนสถานและชุมชนดังกล่าวรู้สึกดีใจที่สถานศึกษาได้ไปจัดกิจกรรมและลงไปบริการชุมชน ซึ่งชุมชนได้ให้การต้อนรับเป็นอย่างดี เช่น จัดหาน้ำดื่มอาหารมาบริการ ผลสะท้อนจากโรงเรียน

ตชด. ที่นำก้อนเชื้อเห็ดไปสนับสนุนและอบรมให้ความรู้ยังมีความต้องการสนับสนุนด้านอื่นเพิ่มเติมซ่อมแซมโรงเรือนและปัจจัยการผลิตอาหารกลางวันในโรงเรียน

4.3.2 ด้านนวัตกรรม สิ่งประดิษฐ์ งานสร้างสรรค์ งานวิจัย ให้สถานศึกษารายงานผลสัมฤทธิ์ในการพัฒนาการสร้างสรรค์องค์ความรู้ด้านนวัตกรรม สิ่งประดิษฐ์ งานสร้างสรรค์ งานวิจัย ตามรายการประเมินคุณภาพการศึกษาของสถานศึกษาอาชีวศึกษา ดังนี้

1) ผลสัมฤทธิ์

1. ผลงานของผู้เรียนด้านนวัตกรรม สิ่งประดิษฐ์ งานสร้างสรรค์ หรืองานวิจัย

ผลงานของผู้เรียนด้านนวัตกรรม สิ่งประดิษฐ์ งานสร้างสรรค์ หรืองานวิจัย วิทยาลัยเกษตรและเทคโนโลยีเพชรบุรีสนับสนุนให้ผู้เรียนพัฒนานวัตกรรม สิ่งประดิษฐ์ งานสร้างสรรค์ หรืองานวิจัย โดยทางวิทยาลัยได้มีการจัดกิจกรรมการประกวดสิ่งประดิษฐ์ นวัตกรรม งานสร้างสรรค์ หรืองานวิจัยภายในสถานศึกษา มีผลงานและได้รับรางวัลจากการเข้าร่วมประกวดนวัตกรรม สิ่งประดิษฐ์ งานสร้างสรรค์ งานวิจัย ในระดับจังหวัด ระดับภาค ไปจนถึงได้รับรางวัลระดับชาติ จึงทำให้ผลการประเมิน มีค่าคะแนนเท่ากับ 4 อยู่ในระดับดีเลิศ

2) จุดเด่น

ครูผู้สอนมีการพัฒนาตนเองและพัฒนาวิชาชีพอย่างต่อเนื่อง ครูและบุคลากรทางการศึกษาคณะกรรมการบริหารสถานศึกษามีส่วนร่วมในการบริหารสถานศึกษาอย่างเข้มแข็ง วิทยาลัย ฯ มีโครงการและแผนงานในการระดมทรัพยากรที่หลากหลายเพื่อการจัดการอาชีวศึกษาทั้งภายในประเทศและต่างประเทศ

3) จุดที่ควรพัฒนา

1. การพัฒนานวัตกรรมเพื่อประยุกต์ใช้ในการบริการชุมชนและจิตอาสา
2. การพัฒนานวัตกรรม สิ่งประดิษฐ์ งานสร้างสรรค์ งานวิจัยของผู้เรียน

4) ข้อเสนอแนะเพื่อการพัฒนา

1. การจัดทำแผนพัฒนาส่งเสริม สนับสนุนการบูรณาการประยุกต์ความรู้และทักษะด้านวิชาชีพเกษตร พัฒนานวัตกรรมสิ่งประดิษฐ์ของผู้เรียนที่จะนำไปสู่การประกอบอาชีพในอนาคต
2. การจัดทำแผนการเผยแพร่ นวัตกรรม สิ่งประดิษฐ์ งานสร้างสรรค์ งานวิจัยในรูปแบบต่าง ๆ เช่น การประกวด แข่งขัน การนำเสนอผลงานในเวทีวิชาการ การเผยแพร่ตามสื่อต่าง ๆ

ส่วนที่ 5

ผลการประเมินคุณภาพการศึกษาของสถานศึกษา

ตามมาตรฐานการอาชีวศึกษา พ.ศ. 2561

ให้สถานศึกษารายงานผลการประเมินคุณภาพการศึกษาของสถานศึกษาตามมาตรฐานการอาชีวศึกษา พ.ศ. 2561 จำนวน 3 มาตรฐาน ตามระดับการจัดการศึกษาของสถานศึกษา ดังนี้

5.1 มาตรฐานที่ 1 คุณลักษณะของผู้สำเร็จการศึกษาอาชีวศึกษาที่พึงประสงค์

ตารางที่ 1 ผลการประเมินคุณภาพการศึกษาของสถานศึกษาตามมาตรฐานที่ 1 ในแต่ละประเด็นการประเมิน

ประเด็นการประเมินที่ 1 ด้านความรู้			
ข้อการประเมิน	ค่าน้ำหนัก	ค่าคะแนน	คะแนนที่ได้ (ค่าน้ำหนัก×ค่าคะแนน)
1.1 ผลการประเมินมาตรฐานวิชาชีพ	20	5	100
ผลรวมคะแนนที่ได้			100
ร้อยละของคะแนน ประเด็นการประเมินที่ 1 = (ผลรวมคะแนนที่ได้ × 100) / 100			100.00
ระดับคุณภาพการศึกษาของสถานศึกษา ประเด็นการประเมินที่ 1 ด้านความรู้			
<input checked="" type="checkbox"/> ยอดเยี่ยม (ร้อยละ 80 ขึ้นไป) <input type="checkbox"/> ดีเลิศ (ร้อยละ 70.00 – 79.99) <input type="checkbox"/> ดี (ร้อยละ 60.00 – 69.99) <input type="checkbox"/> ปานกลาง (ร้อยละ 50.00 – 59.99) <input type="checkbox"/> กำลังพัฒนา (น้อยกว่าร้อยละ 50.00)			

ประเด็นการประเมินที่ 2 ด้านทักษะและการประยุกต์ใช้			
ข้อการประเมิน	ค่าน้ำหนัก	ค่าคะแนน	คะแนนที่ได้ (ค่าน้ำหนัก×ค่าคะแนน)
2.1 ผู้เรียนมีสมรรถนะในการเป็นผู้ประกอบการหรือการประกอบอาชีพอิสระ	3	5	15
2.2 ผลการแข่งขันทักษะวิชาชีพ	2	4	8
ผลรวมคะแนนที่ได้			23
ร้อยละของคะแนน ประเด็นการประเมินที่ 2 = (ผลรวมคะแนนที่ได้ × 100) / 25			92.00
ระดับคุณภาพการศึกษาของสถานศึกษา ประเด็นการประเมินที่ 2 ด้านทักษะและการประยุกต์ใช้			
<input checked="" type="checkbox"/> ยอดเยี่ยม (ร้อยละ 80 ขึ้นไป) <input type="checkbox"/> ดีเลิศ (ร้อยละ 70.00 – 79.99) <input type="checkbox"/> ดี (ร้อยละ 60.00 – 69.99) <input type="checkbox"/> ปานกลาง (ร้อยละ 50.00 – 59.99) <input type="checkbox"/> กำลังพัฒนา (น้อยกว่าร้อยละ 50.00)			

ประเด็นการประเมินที่ 3 ด้านคุณธรรม จริยธรรม และคุณลักษณะที่พึงประสงค์			
ข้อการประเมิน	ค่าน้ำหนัก	ค่าคะแนน	คะแนนที่ได้ (ค่าน้ำหนักxค่าคะแนน)
3.1 การดูแลและแนะนำผู้เรียน	2	1	2
3.2 ผู้เรียนมีคุณลักษณะที่พึงประสงค์	2	5	10
3.3 การมีงานทำและศึกษาต่อของผู้สำเร็จการศึกษา	15	5	75
ผลรวมคะแนนที่ได้			87
ร้อยละของคะแนน ประเด็นการประเมินที่ 3 = (ผลรวมคะแนนที่ได้ X 100) / 95			91.58
ระดับคุณภาพการศึกษาของสถานศึกษา ประเด็นการประเมินที่ 3 ด้านคุณธรรม จริยธรรม และคุณลักษณะที่พึงประสงค์			
<input checked="" type="checkbox"/> ยอดเยี่ยม (ร้อยละ 80 ขึ้นไป) <input type="checkbox"/> ดีเลิศ (ร้อยละ 70.00 – 79.99) <input type="checkbox"/> ดี (ร้อยละ 60.00 – 69.99) <input type="checkbox"/> ปานกลาง (ร้อยละ 50.00 – 59.99) <input type="checkbox"/> กำลังพัฒนา (น้อยกว่าร้อยละ 50.00)			

5.2 มาตรฐานที่ 2 การจัดการอาชีวศึกษา

ตารางที่ 2 ผลการประเมินคุณภาพการศึกษาของสถานศึกษาตามมาตรฐานที่ 2 ในแต่ละประเด็นการประเมิน

ประเด็นการประเมินที่ 1 ด้านหลักสูตรอาชีวศึกษา			
ข้อการประเมิน	ค่าน้ำหนัก	ค่าคะแนน	คะแนนที่ได้ (ค่าน้ำหนักxค่าคะแนน)
1.1 การพัฒนาหลักสูตรฐานสมรรถนะอย่างเป็นระบบ	2	5	10
1.2 การพัฒนาหลักสูตรฐานสมรรถนะ หรือปรับปรุงรายวิชา หรือปรับปรุงรายวิชาเดิม หรือกำหนดรายวิชาเพิ่มเติม	3	5	15
ผลรวมคะแนนที่ได้			25
ร้อยละของคะแนน ประเด็นการประเมินที่ 1 = (ผลรวมคะแนนที่ได้ X 100) / 25			100.00
ระดับคุณภาพการศึกษาของสถานศึกษา ประเด็นการประเมินที่ 1 ด้านหลักสูตรอาชีวศึกษา			
<input checked="" type="checkbox"/> ยอดเยี่ยม (ร้อยละ 80 ขึ้นไป) <input type="checkbox"/> ดีเลิศ (ร้อยละ 70.00 – 79.99) <input type="checkbox"/> ดี (ร้อยละ 60.00 – 69.99) <input type="checkbox"/> ปานกลาง (ร้อยละ 50.00 – 59.99) <input type="checkbox"/> กำลังพัฒนา (น้อยกว่าร้อยละ 50.00)			

ประเด็นการประเมินที่ 2 ด้านการจัดการเรียนการสอนอาชีวศึกษา			
ข้อการประเมิน	ค่าน้ำหนัก	ค่าคะแนน	คะแนนที่ได้ (ค่าน้ำหนักxค่าคะแนน)
2.1 คุณภาพของแผนการจัดการเรียนรู้สู่การปฏิบัติ	2	5	10

ประเด็นการประเมินที่ 2 ด้านการจัดการเรียนการสอนอาชีวศึกษา			
ข้อการประเมิน	ค่าน้ำหนัก	ค่าคะแนน	คะแนนที่ได้ (ค่าน้ำหนักxค่าคะแนน)
2.2 การจัดทำแผนการจัดการเรียนรู้สู่การปฏิบัติที่เน้นผู้เรียนเป็นสำคัญ และนำไปใช้ในการจัดการเรียนการสอน	3	5	15
2.3 การจัดการเรียนการสอน	5	4	20
2.4 การบริหารจัดการชั้นเรียน	3	5	15
2.5 การพัฒนาตนเองและพัฒนาวิชาชีพ	2	5	10
2.6 การเข้าถึงระบบอินเทอร์เน็ตความเร็วสูงเพื่อการจัดการเรียนการสอนในชั้นเรียน	2	5	10
ผลรวมคะแนนที่ได้			80
ร้อยละของคะแนน ประเด็นการประเมินที่ 2 = (ผลรวมคะแนนที่ได้ X 100) / 85			94.12
ระดับคุณภาพการศึกษาของสถานศึกษา ประเด็นการประเมินที่ 2 ด้านการจัดการเรียนการสอนอาชีวศึกษา			
<input checked="" type="checkbox"/> ยอดเยี่ยม (ร้อยละ 80 ขึ้นไป) <input type="checkbox"/> ดีเลิศ (ร้อยละ 70.00 – 79.99) <input type="checkbox"/> ดี (ร้อยละ 60.00 – 69.99) <input type="checkbox"/> ปานกลาง (ร้อยละ 50.00 – 59.99) <input type="checkbox"/> กำลังพัฒนา (น้อยกว่าร้อยละ 50.00)			

ประเด็นการประเมินที่ 3 ด้านการบริหารจัดการ			
ข้อการประเมิน	ค่าน้ำหนัก	ค่าคะแนน	คะแนนที่ได้ (ค่าน้ำหนักxค่าคะแนน)
3.1 การบริหารจัดการระบบข้อมูลสารสนเทศเพื่อการบริหารจัดการสถานศึกษา	5	5	25
3.2 อาคารสถานที่ ห้องเรียน ห้องปฏิบัติการ โรงฝึกงาน หรืองานฟาร์ม	2	5	10
3.3 ระบบสาธารณูปโภคพื้นฐาน	2	5	10
3.4 แหล่งเรียนรู้และศูนย์วิทยบริการ	2	4	8
3.5 ระบบอินเทอร์เน็ตความเร็วสูงเพื่อการใช้งานด้านสารสนเทศภายในสถานศึกษา	2	5	10
ผลรวมคะแนนที่ได้			63
ร้อยละของคะแนน ประเด็นการประเมินที่ 3 = (ผลรวมคะแนนที่ได้ X 100) / 65			96.92
ระดับคุณภาพการศึกษาของสถานศึกษา ประเด็นการประเมินที่ 3 ด้านการบริหารจัดการ			
<input checked="" type="checkbox"/> ยอดเยี่ยม (ร้อยละ 80 ขึ้นไป) <input type="checkbox"/> ดีเลิศ (ร้อยละ 70.00 – 79.99) <input type="checkbox"/> ดี (ร้อยละ 60.00 – 69.99) <input type="checkbox"/> ปานกลาง (ร้อยละ 50.00 – 59.99) <input type="checkbox"/> กำลังพัฒนา (น้อยกว่าร้อยละ 50.00)			

ประเด็นการประเมินที่ 4 ด้านการนำนโยบายสู่การปฏิบัติ			
ข้อการประเมิน	ค่าน้ำหนัก	ค่าคะแนน	คะแนนที่ได้ (ค่าน้ำหนักxค่าคะแนน)
4.1 การจัดการอาชีวศึกษาระบบทวิภาคี	6	5	30
ผลรวมคะแนนที่ได้			30
ร้อยละของคะแนน ประเด็นการประเมินที่ 4 = (ผลรวมคะแนนที่ได้ X 100) / 30			100.00
ระดับคุณภาพการศึกษาของสถานศึกษา ประเด็นการประเมินที่ 4 ด้านการนำนโยบายสู่การปฏิบัติ			
<input checked="" type="checkbox"/> ยอดเยี่ยม (ร้อยละ 80 ขึ้นไป) <input type="checkbox"/> ดีเลิศ (ร้อยละ 70.00 – 79.99) <input type="checkbox"/> ดี (ร้อยละ 60.00 – 69.99) <input type="checkbox"/> ปานกลาง (ร้อยละ 50.00 – 59.99) <input type="checkbox"/> กำลังพัฒนา (น้อยกว่าร้อยละ 50.00)			

5.3 มาตรฐานที่ 3 การสร้างสังคมแห่งการเรียนรู้

ตารางที่ 3 ผลการประเมินคุณภาพการศึกษาของสถานศึกษาตามมาตรฐานที่ 3 ในแต่ละประเด็นการประเมิน

ประเด็นการประเมินที่ 1 ด้านความร่วมมือในการสร้างสังคมแห่งการเรียนรู้			
ข้อการประเมิน	ค่าน้ำหนัก	ค่าคะแนน	คะแนนที่ได้ (ค่าน้ำหนักxค่าคะแนน)
1.1 การบริหารสถานศึกษาแบบมีส่วนร่วม	5	4	20
1.2 การระดมทรัพยากรเพื่อจัดการเรียนการสอน	2	4	8
1.3 การบริการชุมชนและจิตอาสา	2	4	8
ผลรวมคะแนนที่ได้			36
ร้อยละของคะแนน ประเด็นการประเมินที่ 1 = (ผลรวมคะแนนที่ได้ X 100) / 45			80.00
ระดับคุณภาพการศึกษาของสถานศึกษา ประเด็นการประเมินที่ 1 ด้านความร่วมมือในการสร้างสังคมแห่งการเรียนรู้			
<input checked="" type="checkbox"/> ยอดเยี่ยม (ร้อยละ 80 ขึ้นไป) <input type="checkbox"/> ดีเลิศ (ร้อยละ 70.00 – 79.99) <input type="checkbox"/> ดี (ร้อยละ 60.00 – 69.99) <input type="checkbox"/> ปานกลาง (ร้อยละ 50.00 – 59.99) <input type="checkbox"/> กำลังพัฒนา (น้อยกว่าร้อยละ 50.00)			

ประเด็นการประเมินที่ 2 ด้านนวัตกรรม สิ่งประดิษฐ์ งานสร้างสรรค์ งานวิจัย			
ข้อการประเมิน	ค่าน้ำหนัก	ค่าคะแนน	คะแนนที่ได้ (ค่าน้ำหนักxค่าคะแนน)
2.1 ผลงานของผู้เรียนด้านนวัตกรรม สิ่งประดิษฐ์ งานสร้างสรรค์ หรืองานวิจัย	3	5	15
ผลรวมคะแนนที่ได้			15
ร้อยละของคะแนน ประเด็นการประเมินที่ 2 = (ผลรวมคะแนนที่ได้ X 100) / 15			100.00

ประเด็นการประเมินที่ 2 ด้านนวัตกรรม สิ่งประดิษฐ์ งานสร้างสรรค์ งานวิจัย			
ข้อการประเมิน	ค่าน้ำหนัก	ค่าคะแนน	คะแนนที่ได้ (ค่าน้ำหนักxค่าคะแนน)
ระดับคุณภาพการศึกษาของสถานศึกษา ประเด็นการประเมินที่ 2 ด้านนวัตกรรม สิ่งประดิษฐ์ งานสร้างสรรค์ งานวิจัย			
<input checked="" type="checkbox"/> ยอดเยี่ยม (ร้อยละ 80 ขึ้นไป) <input type="checkbox"/> ดีเลิศ (ร้อยละ 70.00 – 79.99) <input type="checkbox"/> ดี (ร้อยละ 60.00 – 69.99) <input type="checkbox"/> ปานกลาง (ร้อยละ 50.00 – 59.99) <input type="checkbox"/> กำลังพัฒนา (น้อยกว่าร้อยละ 50.00)			

5.4 สรุปผลการประเมินคุณภาพการศึกษาของสถานศึกษาโดยภาพรวม

ตารางที่ 4 สรุปผลการประเมินคุณภาพการศึกษาของสถานศึกษาโดยภาพรวม

ผลการประเมินคุณภาพการศึกษาของสถานศึกษา ตามมาตรฐานการอาชีวศึกษา พ.ศ.2561	ร้อยละ
มาตรฐานที่ 1 คุณลักษณะของผู้สำเร็จการศึกษาอาชีวศึกษาที่พึงประสงค์	95.45
ประเด็นที่ 1.1 ด้านความรู้	100
ประเด็นที่ 1.2 ด้านทักษะและการประยุกต์ใช้	92
ประเด็นที่ 1.3 ด้านคุณธรรม จริยธรรม และคุณลักษณะที่พึงประสงค์	91.58
มาตรฐานที่ 2 การจัดการอาชีวศึกษา	96.59
ประเด็นที่ 2.1 ด้านหลักสูตรอาชีวศึกษา	100
ประเด็นที่ 2.2 ด้านการจัดการเรียนการสอนอาชีวศึกษา	94.12
ประเด็นที่ 2.3 ด้านการบริหารจัดการ	96.92
ประเด็นที่ 2.4 ด้านการนำนโยบายสู่การปฏิบัติ	100
มาตรฐานที่ 3 การสร้างสังคมแห่งการเรียนรู้	85
ประเด็นที่ 3.1 ด้านความร่วมมือในการสร้างสังคมแห่งการเรียนรู้	80
ประเด็นที่ 3.2 ด้านนวัตกรรม สิ่งประดิษฐ์ งานสร้างสรรค์ งานวิจัย	100
สรุปผลการประเมินคุณภาพการศึกษาของสถานศึกษา	94.64
ระดับคุณภาพการศึกษาของสถานศึกษา	
<input checked="" type="checkbox"/> ยอดเยี่ยม (ร้อยละ 80 ขึ้นไป) <input type="checkbox"/> ดีเลิศ (ร้อยละ 70.00 – 79.99) <input type="checkbox"/> ดี (ร้อยละ 60.00 – 69.99) <input type="checkbox"/> ปานกลาง (ร้อยละ 50.00 – 59.99) <input type="checkbox"/> กำลังพัฒนา (น้อยกว่าร้อยละ 50.00)	

ส่วนที่ 6

ผลการประเมินคุณภาพการศึกษาของสถานศึกษาตามบริบทของสถานศึกษาที่กำหนดเพิ่มเติม

สถานศึกษารายงานการประเมินผลและการติดตามตรวจสอบคุณภาพตามมาตรฐานการศึกษาของสถานศึกษาที่กำหนดเพิ่มเติม ในแต่ละมาตรฐานและประเด็นการประเมิน ดังนี้

ส่วนที่ 7

แผนพัฒนาการจัดการศึกษาของสถานศึกษา

ให้สถานศึกษานำผลการประเมินและการติดตามตรวจสอบคุณภาพการศึกษาของสถานศึกษา มาศึกษา วิเคราะห์เพื่อกำหนดแผนพัฒนายกระดับคุณภาพการจัดการศึกษาของสถานศึกษาให้เพิ่มขึ้น โดยมีเป้าหมายในการ พัฒนาคุณภาพสถานศึกษาให้อยู่ในระดับคุณภาพ “ยอดเยี่ยม” รายละเอียดดังนี้

มาตรฐานและประเด็นการประเมิน	แผนพัฒนาเพื่อยกระดับคุณภาพการจัดการศึกษาของสถานศึกษา (แผนงาน โครงการ กิจกรรม)
มาตรฐานที่ 1 คุณลักษณะของผู้สำเร็จการศึกษาอาชีวศึกษาที่พึงประสงค์	
1.1 ด้านความรู้	1. กิจกรรมการพัฒนาความรู้และทักษะตามมาตรฐานวิชาชีพ
1.2 ด้านทักษะและการประยุกต์ใช้	1. - กิจกรรมการเตรียมความพร้อมเพื่อการเป็นผู้ประกอบการ - กิจกรรมแข่งขันทักษะวิชาการและวิชาชีพ ระดับหน่วย ระดับภาค และ ระดับชาติ
1.3 ด้านคุณธรรม จริยธรรม และคุณลักษณะที่พึงประสงค์	1. - กิจกรรมครูที่ปรึกษาโฮมรูม - กิจกรรมเยี่ยมบ้านนักเรียน/ นักศึกษากลุ่มเสี่ยง - กิจกรรมชาติ ศาสนา พระมหากษัตริย์ - กิจกรรมการติดตามภาวะการมีงานทำของผู้สำเร็จการศึกษา - กิจกรรมการแนะแนวศึกษาต่อในระดับที่สูงขึ้น
มาตรฐานที่ 2 การจัดการอาชีวศึกษา	
2.1 ด้านหลักสูตรอาชีวศึกษา	1. - กิจกรรมพัฒนาครูเพื่อเสริมสร้างองค์ความรู้ในหลักสูตรฐาน สมรรถนะ
2.2 ด้านการจัดการเรียนการสอนอาชีวศึกษา	1. - กิจกรรมพัฒนาครูเพื่อยกระดับสื่อการจัดการเรียนรู้ดิจิทัล
2.3 ด้านการบริหารจัดการ	1. - กิจกรรมการสำรวจและพัฒนาสถานศึกษาให้ได้มาตรฐานและ ความปลอดภัย
2.4 ด้านการนำนโยบายสู่การปฏิบัติ	1. - กิจกรรมการเพิ่มปริมาณผู้เรียนอาชีวศึกษาระบบทวิภาคี - กิจกรรมการสร้างความเข้าใจและความร่วมมือกับสถานประกอบ การเพื่อพัฒนาอาชีวศึกษาระบบทวิภาคีในบริบทสถานศึกษาอาชีว เกษตร
มาตรฐานที่ 3 การสร้างสังคมแห่งการเรียนรู้	
3.1 ด้านความร่วมมือในการสร้างสังคมแห่งการเรียนรู้	1. - กิจกรรมการศูนย์ซ่อมสร้างเพื่อชุมชน FIX IT CENTER - กิจกรรมคลินิกเกษตร
3.2 ด้านนวัตกรรม สิ่งประดิษฐ์ งานสร้างสรรค์ งานวิจัย	1. - กิจกรรมการส่งเสริมการประกวดโครงงานวิทยาศาสตร์ในสถาน ศึกษาเพื่อรองรับระดับจังหวัด ระดับภาค และ ระดับชาติ -

มาตรฐานและประเด็นการประเมิน	แผนพัฒนาเพื่อยกระดับคุณภาพการจัดการศึกษาของสถานศึกษา (แผนงาน โครงการ กิจกรรม)
	กิจกรรมการส่งเสริมการประกวดสิ่งประดิษฐ์คนรุ่นใหม่ในสถานศึกษาเพื่อรองรับระดับจังหวัด ระดับภาค และ ระดับชาติ - กิจกรรมการส่งเสริมมาตรฐานการทำวิจัยในชั้นเรียนอย่างมีคุณภาพ